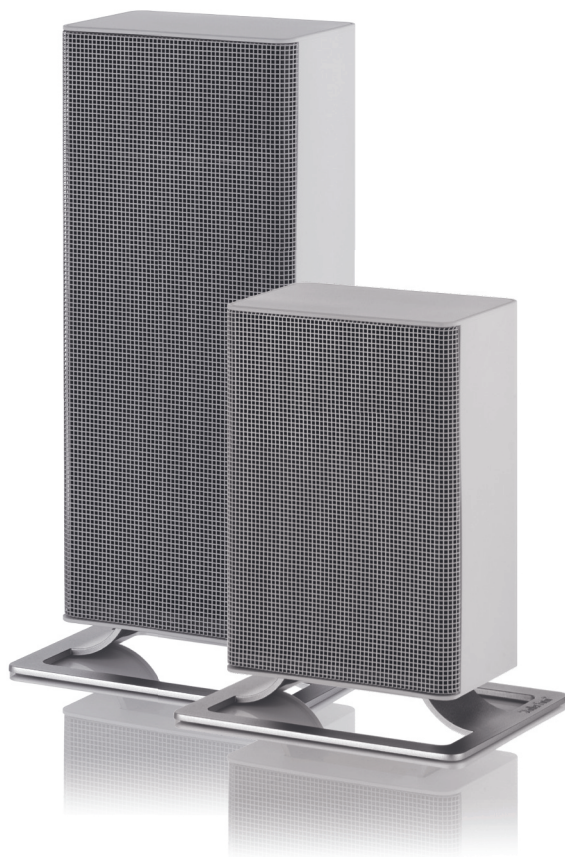


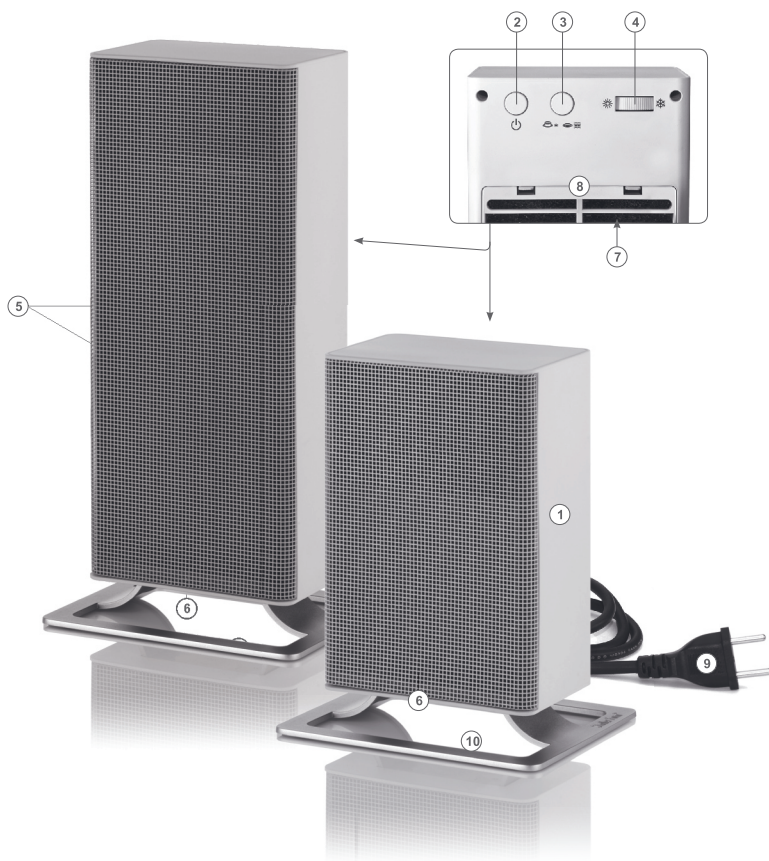
Anna & Anna little

Instrukcja obsługi



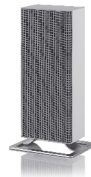
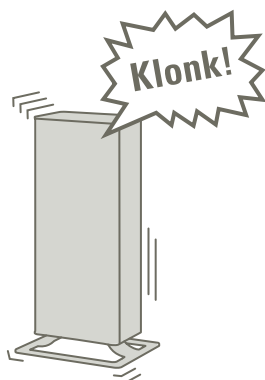
Stadler Form®

Anna & Anna little



2 JAHRE GARANTIE • 2 ANNI GARANZIA • 2 YEARS WARRANTY

2



Ważna uwaga: Jeśli z wnętrza urządzenia dobiegnie dźwięk, podobny do „klonk“, oznacza to zadziałanie wyłącznika ochronnego, wyłączającego grzejnik w razie upadku.

Gratulujemy!

Właśnie kupili Państwo nasz wyjątkowy termowentylator Anna.

Dostarczy on Państwu wielkiej przyjemności i poprawi jakość powietrza w pomieszczeniu.

Podobnie, jak w przypadku wszystkich domowych urządzeń elektrycznych, także ten model wymaga dużej dbałości dla uniknięcia obrażeń, zagrożenia pożarowego lub uszkodzenia samego urządzenia. Przed użyciem urządzenia po raz pierwszy, prosimy dokładnie przeczytać tę instrukcję obsługi oraz przestrzegać instrukcji, związanych z bezpieczeństwem, znajdujących się na urządzeniu.

Opis urządzenia

Urządzenie składa się z następujących głównych elementów:

1. Obudowa
2. Wyłącznik zasilania
3. Przycisk mocy
4. Termostat
5. Pokrywa przednia
6. Kontrolka
7. Wyjmowany i zmywalny filtr
8. Pokrywa tylna
9. Przewód
10. Stopka

Ważne instrukcje dotyczące bezpieczeństwa

Przed użyciem urządzenia po raz pierwszy, prosimy dokładnie przeczytać jego instrukcję obsługi oraz zachować ją do wykorzystania w przyszłości; w razie sprzedaży urządzenia, instrukcję należy przekazać nowemu właścicielowi

Firma Stadler Form nie będzie ponosić odpowiedzialności za straty lub szkody, powstałe w wyniku nieprzestrzegania niniejszej instrukcji obsługi.

- Nigdy nie zanurzać urządzenia w wodzie (ryzyko zwarcia elektrycznego).
- Nigdy nie używać urządzenia uszkodzonego (np. z uszkodzonym przewodem zasilającym).
- Nie dotykać części pod napięciem.
- Przewód zasilający podłączać tylko do sieci prądu przemiennego. Zwracać uwagę na informacje na temat napięcia prądu, znajdujące się na urządzeniu. Nie stosować przedłużaczy.
- Grzejnik nie może stać bezpośrednio pod gniazdkiem sieciowym.
- W razie uszkodzenia przewodu zasilającego lub samego urządzenia, przewód musi zostać wymieniony, a urządzenie naprawione przez producenta, jego agenta serwisowego lub podobnie wykwalifikowaną osobę dla wyeliminowania zagrożeń.
- Grzejnika nie umieszczać tuż przy wannie, prysznicu lub basenie.
- Nie układać przewodu zasilającego na ostrych krawędziach i sprawdzać, czy nie jest o coś zaczepiony. Nie wyciągać wtyczki z gniazdka mokrymi rękoma lub ciągnąc za przewód.
- W razie uszkodzenia przewodu zasilającego, musi on zostać wymieniony przez producenta, jego agenta serwisowego lub podobnie wykwalifikowaną osobę dla wyeliminowania zagrożeń.
- Nie ustawiać urządzenia w pobliżu źródeł ciepła. Nie narażać przewodu zasilającego na bezpośrednie oddziaływanie ciepła (np. gorąca płyta grzejna, otwarty płomień, gorące żelazko lub grzejniki). Uważać, aby przewody zasilające nie stykały się z olejem.
- Dostęp do gniazdka, używanego do zasilania powinien być zawsze zapewniony.
- Urządzenie nie jest przewidziane do użytku przez osobę (także dzieci) o ograniczonych zdolnościach psychicznych, motorycznych lub umysłowych albo bez odpowiedniego doświadczenia lub wiedzy, o ile wykonują to bez nadzoru lub instruktażu, dotyczącego użytkowania urządzenia ze strony osób odpowiedzialnych za ich bezpieczeństwo.
- Należy uważać, aby dzieci nie bawiły się urządzeniem.
- Nie włączać termowentylatora na nierównej lub miękkiej powierzchni.
- **OSTROŻNIE:** Dla uniknięcia zagrożenia, wynikającego z przypadkowego wyłączenia przerywacza termicznego, urządzenia nie można zasilac przez zewnętrzny wyłącznik zasilania.
- **OSTRZEŻENIE:** Dla uniknięcia przegrzania, nie zasłaniać grzejnika.
- Nie używać grzejnika w małych pomieszczeniach (o powierzchni poniżej 4 m kwadratowych), w otoczeniu zagrożonym wybuchem, ani do suszenia prania.
- Nie dotykać kratki przedniej, gdyż może być bardzo gorąca.
- Grzejnika używać wyłącznie pod nadzorem.
- Do otworów grzejnika nie wkładać żadnych przedmiotów, ani palców.
- Do gaszenia płonących urządzeń używać wyłącznie suchych koców gaśniczych.

Ustawianie / obsługa

1. Po ustawieniu grzejnika Anna w odpowiednim położeniu, podłączyć przewód zasilający (9) do domowego gniazdka sieciowego.
2. Włączyć urządzenie wyłącznikiem zasilania (2).
3. Przy pomocy przycisku mocy (3), można sterować mocą grzejną urządzenia:
 - a. Przycisk wciśnięty = 2000 W / 1200 W (wersja little)
 - b. Przycisk zwolniony = 1200 W / 700 W (wersja little)
4. Termostat pokojowy (4): Termostat pokojowy pozwala na bezstopniową regulację temperatury. Ustawienia: Dla uzyskania temperatury maksymalnej, obrócić pokrętkę w lewo (symbol słońca), a dla temperatury minimalnej – w prawo (symbol płatka śniegu).
Zalecana procedura: Obrócić pokrętkę termostatu maksymalnie w lewo. Po osiągnięciu żądanej temperatury pomieszczenia, obracać pokrętkę w prawo, aż urządzenie się wyłączy. Gdy temperatura w pomieszczeniu spadnie, grzejnik włączy się samoczynnie.

Uwaga: Należy zawsze sprawdzić, czy między grzejnikiem a ścianą lub innymi dużymi przedmiotami jest wystarczająca ilość miejsca. Przepływ powietrza nigdy nie może być zakłócony przez przedmioty jakiegokolwiek rodzaju.

Czyszczenie

Przed przystąpieniem do konserwacji grzejnika oraz po każdym użyciu, należy wyłączyć urządzenie i wyjąć przewód sieciowy z gniazdka.

- Nigdy nie zanurzać urządzenia w wodzie (ryzyko zwarcia elektrycznego).
- Urządzenie czyścić wyłącznie przez wytarcie wilgotną szmatką, a następnie dokładne wysuszenie.
- Gdy filtr pod pokrywą tylną (7) jest wypełniony kurzem, należy go wyjąć i oczyścić odkurzaczem.

Naprawa/utyliczacja

- Napraw urządzeń elektrycznych mogą dokonywać wyłącznie wykwalifikowani elektrycy. W razie niewłaściwej naprawy, gwarancja na urządzenie traci ważność, a producent nie będzie ponosił żadnej odpowiedzialności.
- Nigdy nie włączać urządzenia, gdy wtyczka lub przejściówka są uszkodzone, po tym, gdy jego działanie było nieprawidłowe, gdy zostało upuszczone lub uległo innemu uszkodzeniu (rysy/pęknięcia obudowy). Do urządzenia nie wkładać żadnych przedmiotów. Nie demontować grzejnika.
- Gdy urządzenia nie da się naprawić, należy natychmiast wycofać je z użytku i przekazać do odpowiedniego punktu odbiorczego.
- Urządzeń elektrycznych nie wyrzucać razem z odpadami komunalnymi. Korzystać z punktów odbioru takich urządzeń, znajdujących się w okolicy.
- O informacje na temat lokalizacji takich punktów można się zwrócić do miejscowych władz.
- Nieprzemysłane pozbywanie się urządzeń elektrycznych grozi tym, że pod wpływem warunków atmosferycznych, niebezpieczne substancje mogą przedostać się do wód podziemnych, a stamtąd do łańcucha pokarmowego, bądź na wiele lat skazić miejscową florę i faunę.
- W przypadku wymiany urządzenia na nowe, sprzedawca jest prawnie zobowiązany do nieodpłatnego odbioru starego urządzenia w celu jego utylizacji.

Charakterystyka

Zastrzegamy sobie prawo do dokonywania zmian technicznych.

Gwarancja

Produkt jest objęty 2-letnią gwarancją. Szczegóły w dołączonej karcie gwarancyjnej.

Napięcie znamionowe: 220-240V

Moc: ANNA 2000/1200W,
ANNA, wersja little 1200/700W

Wymiary: ANNA 146 x 367 x 95 mm
ANNA, wersja little 146 x 236 x 95 mm (szer. x wys. x dł.)

Masa ok.: ANNA 1,96 kg, ANNA little 1,5 kg

Głośność: < 46 dB(a)

Zgodność z przepisami UE: CE/ WEEE / RoHS



Oznaczenie na rysunku obok informuje, iż nie można wyrzucać urządzenia i łączyć z innymi odpadami zwykłymi. Zużyte urządzenie można zostawić u sprzedawcy przy zakupie nowego, lub przekazać do odpowiedniego punktu odbioru zużytych urządzeń elektrycznych lub elektronicznych.



Stadler Form®



DLF Sp. z o.o.

ul. Sportowa 8c
81-300 Gdynia, Polska
tel.: +48 58 781 43 63
fax: +48 58 781 43 65
e-mail: sekretariat@dlf.pl
www.dlf.pl

Biuro obsługi klienta

Z telefonów stacjonarnych:
801 800 160 *
Z telefonów komórkowych:
tel.: +48 58 778 95 90

*koszt połączenia jak za 1 impuls wg taryfy operatora

 Dołącz do nas na Facebooku:
www.facebook.com/StadlerFormPolska

www.stadler-form.pl