

Odkurzacz

Instrukcja obsługi

Seria VS20R90**** / Seria VS15R85****

- Przed rozpoczęciem korzystania z tego urządzenia należy dokładnie zapoznać się z instrukcją obsługi.
- Urządzenie jest przeznaczone wyłącznie do użytku w pomieszczeniach



SAMSUNG

Zasady bezpieczeństwa

- Przed rozpoczęciem korzystania z urządzenia należy dokładnie zapoznać się z tą instrukcją i zachować ją do wglądu.
- Ponieważ niniejsza instrukcja przeznaczona jest dla różnych modeli odkurzacza, charakterystyka posiadanego urządzenia może nieznacznie odbiegać od opisów w niej zawartych.

Symbole przestroga i ostrzeżenie

OSTRZEŻENIE

Oznacza zagrożenie śmiercią lub poważnymi obrażeniami ciała.

PRZESTROGA

Oznacza ryzyko obrażeń ciała lub zniszczenia mienia.

Inne symbole

UWAGA

Oznacza dodatkowe ważne informacje.

Niespełnienie tych wymagań może spowodować uszkodzenie elementów wewnętrznych odkurzacza i utratę gwarancji.

Informacje ogólne

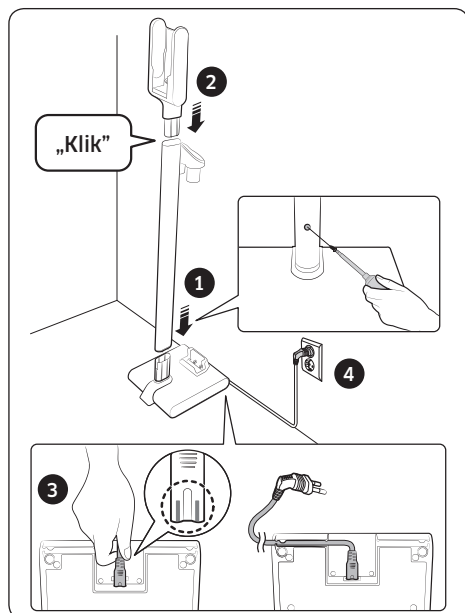
- Należy dokładnie zapoznać się ze wszystkimi instrukcjami. Przed włączeniem odkurzacza należy upewnić się, że napięcie w sieci jest takie samo jak podane na tabliczce znamionowej z tyłu odkurzacza ręcznego (po stronie styków akumulatora).
- **OSTRZEŻENIE:** Nie należy używać odkurzacza na wilgotnych dywanach lub podłogach.
- Gdy urządzenie jest używane przez lub w pobliżu dzieci, należy uważnie obserwować, co się dzieje. Odkurzacze nie mogą być używane jako zabawka. Nie wolno pozwalać na używanie odkurzacza bez nadzoru. Odkurzacze mogą być używane wyłącznie w sposób zgodny z niniejszą instrukcją.
- Nie wolno używać odkurzacza bez torby na kurz.
- Aby zachować wysoką wydajność pracy, pojemnik należy opróżniać, zanim zostanie całkowicie zapełniony.
- Nie wolno używać odkurzacza do zbierania zapalek, niezgaszonego żaru lub niedopałków po papierosach. Odkurzacze nie mogą być używane w pobliżu kucharek i innych źródeł wysokiej temperatury. Może to doprowadzić do odkształcenia i odbarwienia plastikowych elementów.

-
- Nie wolno używać odkurzacza do zbierania twardych, ostrych przedmiotów. Mogą one uszkodzić poszczególne elementy odkurzacza.
 - Nie wolno blokować otworu zasysającego ani wydmuchującego.
 - Aby uniknąć uszkodzeń, należy ciągnąć za samą wtyczkę, a nie za przewód.
 - Niniejsze urządzenie może być używane przez dzieci od 8 roku życia i osoby o obniżonej sprawności fizycznej, zmysłowej lub umysłowej lub z brakami w doświadczeniu i wiedzy pod nadzorem osoby odpowiedzialnej lub po wcześniejszym przekazaniu przez nią odpowiednich instrukcji w zakresie bezpiecznej obsługi urządzenia oraz ewentualnych zagrożeń związanych z obsługą urządzenia. Urządzenie nie jest przeznaczone dla dzieci do zabawy. Dzieci nie powinny czyścić odkurzacza ani wykonywać innych czynności konserwacyjnych bez nadzoru osób dorosłych.
 - Należy dopilnować, by dzieci nie bawiły się urządzeniem.
 - Przed rozpoczęciem czyszczenia odkurzacza lub wykonaniem innych czynności konserwacyjnych należy wyjąć z urządzenia akumulator.
 - Nie jest zalecane używanie przedłużaczy.
 - Jeśli odkurzacz nie działa prawidłowo, należy wyłączyć zasilanie i skontaktować się z przedstawicielem autoryzowanego centrum serwisowego firmy Samsung.
 - Ze względów bezpieczeństwa uszkodzony przewód zasilający musi zostać wymieniony przez producenta w autoryzowanym serwisie lub przez wykwalifikowaną osobę, aby uniknąć zagrożenia porażeniem prądem.
 - Nie wolno używać urządzenia do zbierania wody.
 - Nie należy zanurzać urządzenia w wodzie podczas czyszczenia.
 - Jeśli niezbędna jest wymiana, należy skontaktować się z firmą Samsung lub centrum serwisowym firmy Samsung.
 - Informacje o polityce ochrony środowiska firmy Samsung i zobowiązania prawne dla poszczególnych produktów (np. program REACH (WEEE, Akumulatory)) znajdują się na tej stronie: [samsung.com/uk/aboutsamsung/samsungelectronics/corporatecitizenship/data_corner.html](https://www.samsung.com/uk/aboutsamsung/samsungelectronics/corporatecitizenship/data_corner.html)

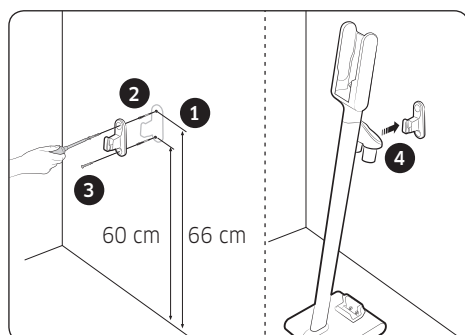
Instalacja podstawy ładującej

Instrukcja instalacji

Montaż podstawy ładującej



Mocowanie przy użyciu haka

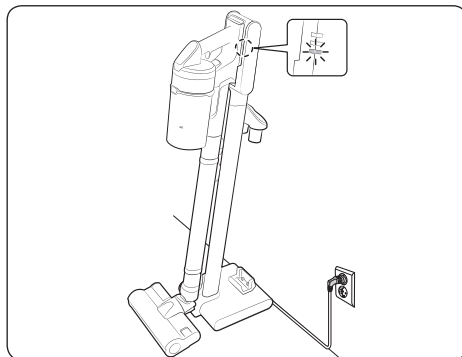


* Szczegółowe informacje na temat instalacji i metody ładowania podstawy ładującej można uzyskać za pomocą kodu QR.

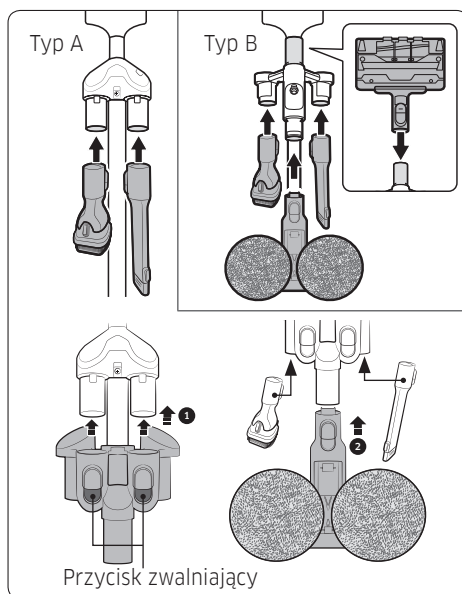
Obsługa odkurzacza

Używanie podstawy ładującej

Ładowanie



Przechowywanie akcesoriów (Opcjonalny)



Przechowywanie szczotki do odkurzania na mokro

* Aby zdemontować uchwyt szczotki, naciśnij 2 przyciski zwalniające na uchwycie.

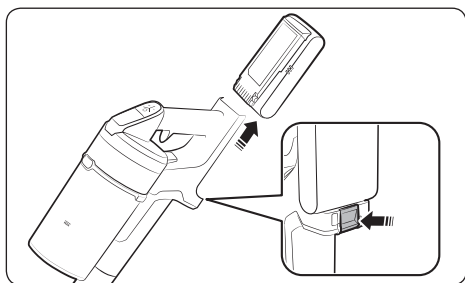
Ładowanie akumulatora

- * Gdy wskaźnik naładowania akumulatora osiągnie najniższy poziom i miga (🔌), należy naładować akumulator.
- * Z odkurzacza nie wolno korzystać podczas ładowania.

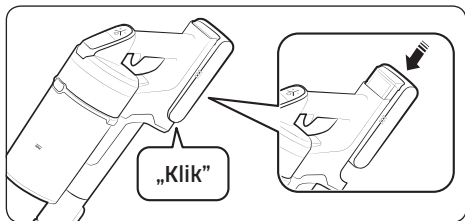
⚠ PRZESTROGA

- Przed wysunięciem akumulatora należy wyłączyć urządzenie. (Jeśli akumulator zostanie usunięty siłą podczas pracy odkurzacza, może dojść do jego uszkodzenia).

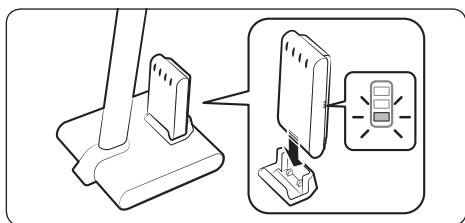
Wysuwanie akumulatora



Ponowne wkładanie akumulatora

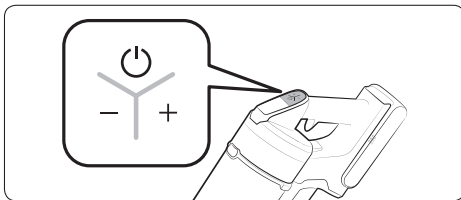


Ładowanie dodatkowego akumulatora



Używanie odkurzacza

Gdy szczotka przywiera do podłoża, takiego jak dywan, mata, wykładzina, lub nie obraca się prawidłowo, należy zmienić siłę ssania na ustawienie „MIN” lub „MID”.

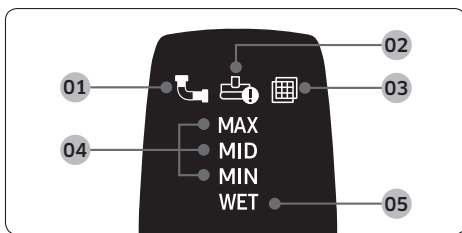


Włączanie/wyłączanie zasilania (🔌)

Kontrolowanie mocy ssania

- * Przycisk regulacji siły ssania nie działa podczas pracy w trybie WET.

Sprawdzanie wyświetlacza

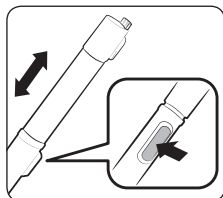


- 01** Niedrożność: niedrożność pojemnika na kurz, rury lub elementu ssącego.
- 02** Zablockowanie szczotki obrotowej: ciało obce zablockowało szczotkę obrotową.
- 03** Brak filtra: zmywalny mikrofiltr nie jest prawidłowo zamontowany.
- 04** Siła ssania: aktualna siła ssania.
- 05** Tryb czyszczenia przy użyciu szczotki do odkurzania na mokro: zamontowana jest szczotka do odkurzania na mokro.

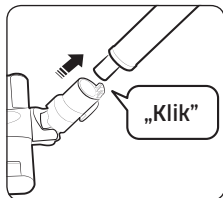
- * Jeśli na wyświetlaczu miga kilkakrotnie symbol **01**, **02** lub **03**, a odkurzacz przestaje działać, należy wykonać odpowiednie czynności opisane w niniejszej instrukcji w części dotyczącej konserwacji.

Używanie akcesoriów

Akcesoria mogą się różnić w zależności od modelu.



Regulacja długości rury

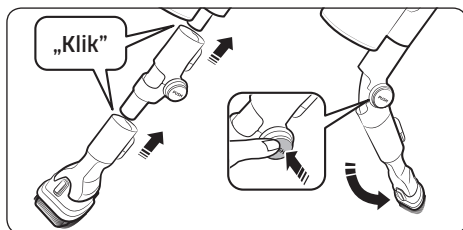


Szczotka

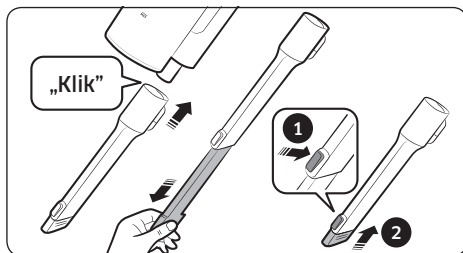
Nasadka elastyczna

UWAGA

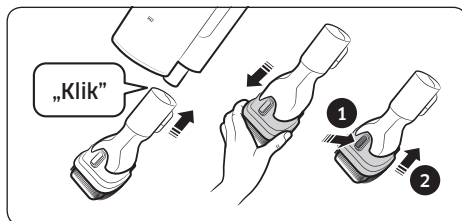
- Nasadkę elastyczną można podłączyć do nasadki kombinacyjnej lub szczotki do szczelin z przedłużeniem.



Szczotka do szczelin z przedłużeniem



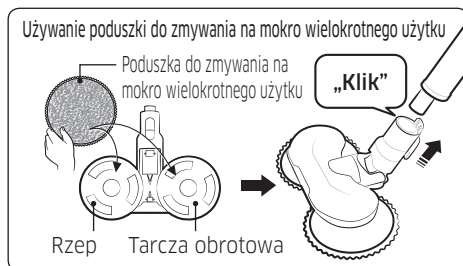
Nasadka kombinacyjna



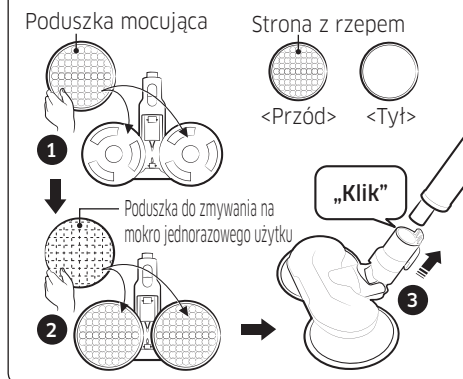
Szczotka do odkurzania na mokro

Używaj do odkurzania podłóg (z drewna i linoleum) przy użyciu poduszki do zmywania na mokro.

- * Szczotka do odkurzania na mokro nie ma funkcji odsysania pyłu.
- * Poduszkę do zmywania na mokro należy zamocować na środku tarczy obrotowej.
- * Po zakończeniu używania szczotki do odkurzania na mokro należy ją przechowywać w uchwycie szczotki.



Używanie poduszki do zmywania na mokro jednorazowego użytku



- 1 Przymocuj poduszkę mocującą do tarczy obrotowej 2, a następnie załóż na nią poduszkę do zmywania na mokro jednorazowego użytku.

- * Kierunek poduszki mocującej musi być prawidłowy podczas używania poduszki do zmywania na mokro jednorazowego użytku. Strona z rzepem powinna znajdować się z przodu.
- * Po zakończeniu używania poduszki do zmywania na mokro jednorazowego użytku należy ją wyrzucić.
- * Używanie poduszki do zmywania na mokro jednorazowego użytku bez poduszki mocującej powoduje zmniejszenie wydajności czyszczenia.

Konserwacja odkurzacza

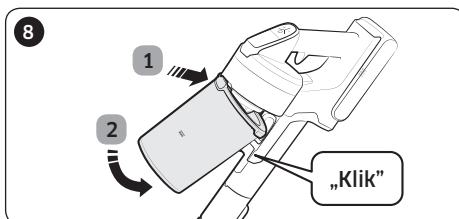
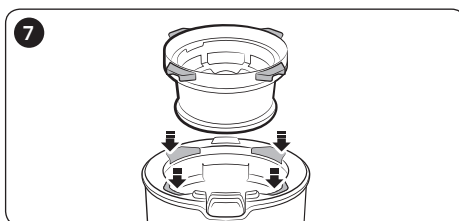
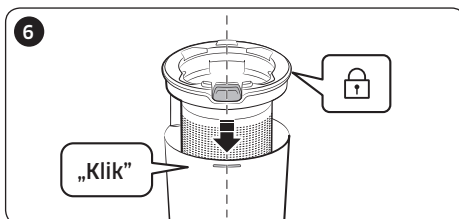
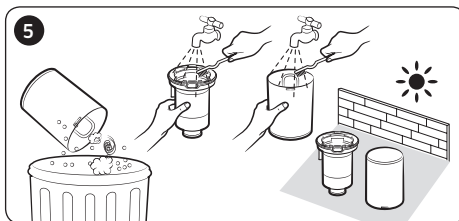
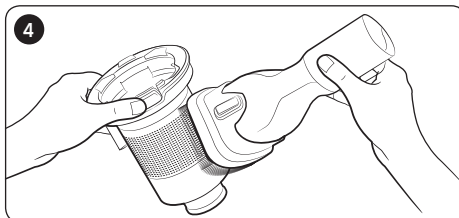
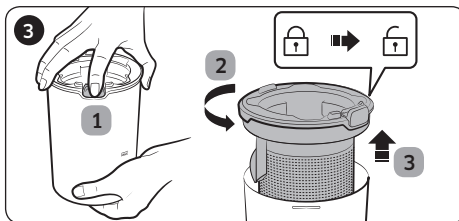
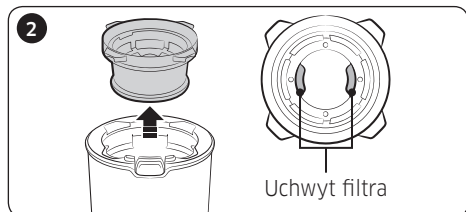
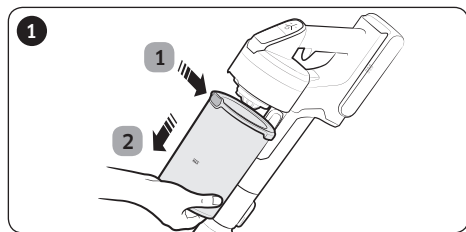


* Aby uzyskać szczegółowe informacje, należy użyć kodu QR.

⚠ PRZESTROGA

- Należy wyłączyć odkurzacz przed przystąpieniem do jego czyszczenia.
- Gdy pojemnik na kurz lub filtr zapełnią się kurzem, układ zabezpieczenia przed przegrzaniem silnika może wyłączyć odkurzacza.

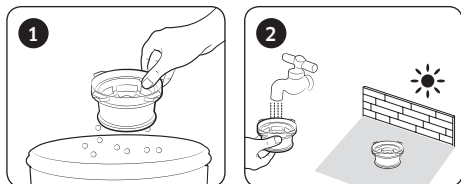
Opróżnianie i czyszczenie pojemnika na kurz



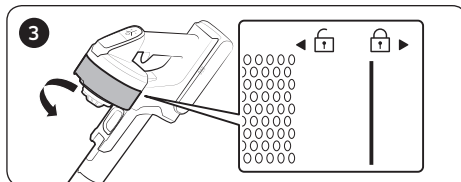
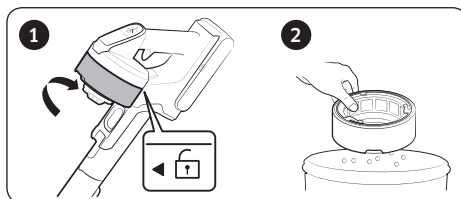
Czyszczenie filtra

- W celu zapewnienia najlepszej wydajności filtra należy często usuwać znajdujący się na nim pył i raz w miesiącu płukać filtr wodą.
 - Po wyczyszczeniu filtr należy postawić w zacienionym miejscu do całkowitego wyschnięcia i nie używać wcześniej niż po 24 godzinach.
 - pod wpływem ciepła może nastąpić awaria urządzenia.

Wymyalny mikrofiltr



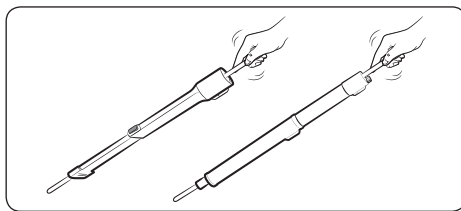
Filtr drobny



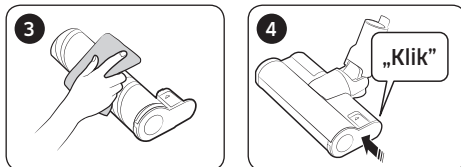
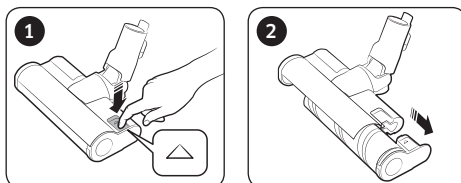
* Podczas montażu należy obracać filtr tak długo, aż linia pod symbolem kłódki będzie niewidoczna.

Czyszczenie akcesoriów

Szczotka do szczelin / regulowana rura



Miękka szczotka



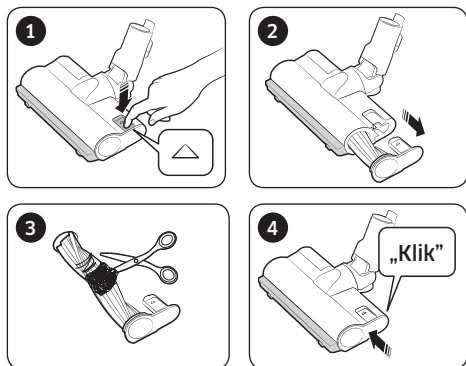
UWAGA

- Gdy na szczotce pozostaną ciała obce, należy je usunąć przy użyciu wilgotnej ściereczki lub suchej szmatki.

PRZESTROGA

- Nie wolno czyścić szczotki obrotowej i elementów ssących wodą.
- Nie wolno używać miękkiej szczotki do czyszczenia wilgotnych powierzchni, np. rozlanych płynów lub odchodów zwierzęcych.

Turboszczotka

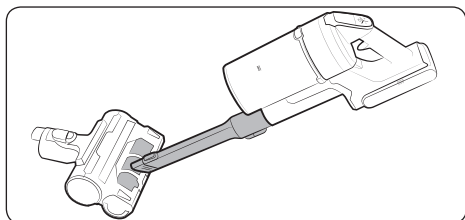


- Jeśli zanieczyszczenia nie zostaną usunięte, należy użyć nożyczek, aby je usunąć.

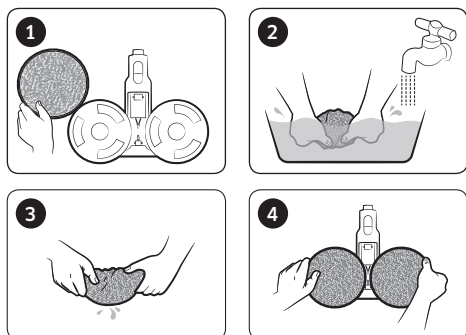
UWAGA

- Jeśli szczotka nie działa po wyczyszczeniu, wyłącz i ponownie włącz zasilanie.
- Podczas czyszczenia szczotki należy uważać, aby nie przytrzasnąć nią sobie palców.

Mała nasadka mechaniczna



Szczotka do odkurzania na mokro



Uwagi i przestrogi

Eksplatacja akumulatora

UWAGA

- Jeśli odkurzacz nie działa po naładowaniu akumulatora, należy wymienić akumulator. Jeśli odkurzacz nadal nie działa po wymianie akumulatora na nowy, należy skontaktować się z centrum serwisowym firmy Samsung.
- Można ładować dwa akumulatory w tym samym czasie. Dodatkowy akumulator jest sprzedawany oddzielnie.
- Podczas kupowania akumulatora w centrum serwisowym Samsung należy upewnić się, że na akumulatorze jest oryginalne logo Samsung (**SAMSUNG**) oraz sprawdzić nazwę akumulatora (seria VS20R90****: VCA-SBT90 / seria VS15R85****: VCA-SBT90E).

PRZESTROGA

- Nie wolno rozmontowywać akumulatora ani podstawy ładującej.
- Nie wolno narażać akumulatora na działanie ciepła ani wkładać go do ognia.
- Akumulator jest przeznaczony do użytku wyłącznie z tym produktem i w związku z tym nie należy używać go z innymi urządzeniami elektrycznymi lub do innych zastosowań.
- Wyjęcie akumulatora podczas pracy odkurzacza może spowodować awarię produktu.

- W przypadku wyjęcia akumulatora podczas pracy silnika odkurzacza akumulator ze względów bezpieczeństwa może nie działać przez 30 sekund po jego ponownym włożeniu.
- Czas ładowania akumulatora i czas użytkowania mogą się skrócić przy długotrwałym korzystaniu z akumulatora. Kiedy akumulator się nie ładuje lub szybko się rozładowuje, należy wymienić rozładowany akumulator na nowy.
- Należy używać wyłącznie podstawy ładującej i akumulatorów dostarczonych przez producenta.
- Przed włożeniem akumulatora należy potwierdzić, że akumulator jest ustawiony w poprawnym kierunku i położeniu.
- W przypadku utylizacji zużytego akumulatora należy umieścić go w odpowiednim pojemniku na odpady do recyklingu.
- Jeśli odkurzacz nie będzie używany przez dłuższy czas, należy wyjąć akumulator z odkurzacza.
- Podczas podłączania akumulatora do odkurzacza wsuń go, aż usłyszysz kliknięcie. Gwarantuje to, że akumulator jest dobrze podłączony.
 - W przeciwnym razie akumulator może upaść i spowodować uszkodzenie produktu lub obrażenia ciała.
- Nie należy upuszczać ani uderzać akumulatora.
- Nie wolno demontować akumulatora i należy się upewnić, aby nie doszło do zwarcia przez połączenie końcówek plus (+) i minus (-).
- Przy bardzo wysokiej lub niskiej temperaturze lub bardzo intensywnym używaniu odkurzacza może dojść do wycieku płynu z akumulatorów. Jeśli płyn ten dotknie skóry, należy ją szybko przemyć wodą. Jeśli płyn dostanie się do oczu, należy przepłukać je natychmiast czystą wodą, płucząc przez co najmniej 10 minut. Następnie należy zgłosić się do lekarza.
- Aby chronić silnik i akumulator, odkurzacza nie należy używać, kiedy temperatura jest niższa niż 5°C ani wyższa niż 45°C.

Obsługa

UWAGA

- W przypadku wywarcia nadmiernego nacisku na szczotkę lub uwięzienia ciała obcego w szczotce obrotowej (bębnie) szczotka może przestać działać w celu ochrony silnika i odkurzacza. Wyłącz odkurzacz, usuń ciało obce i ponownie włącz odkurzacz. Jeśli odkurzacz się nie uruchomi, wyłącz, a następnie włącz go ponownie.

- Elektryczność statyczna może wystąpić w zależności od wilgotności, temperatury lub materiału, z jakiego jest wykonana podłoga w domu. Jeśli dzieje się tak wielokrotnie, skontaktuj się z centrum serwisowym firmy Samsung.
- Naładuj całkowicie akumulator:
 - Przed użyciem nowo zakupionego akumulatora po raz pierwszy lub jeśli nie był on używany przez dłuższy czas.
 - Kiedy wskaźnik poziomu naładowania akumulatora pokazuje najniższe wskazanie i miga.
- Jeśli odkurzacz nie będzie używany przez długi czas lub jego właściciel planuje dłuższy pobyt poza domem, należy odłączyć podstawę ładującą od zasilania, a następnie od akumulatora. Kiedy akumulator nie jest ładowany ani używany, będzie się powoli rozładowywał.
- Kiedy poziom naładowania akumulatora jest niski, należy go naładować. Jeśli poziom naładowania akumulatora pozostaje niski przez dłuższy czas, może to spowodować pogorszenie jego wydajności.
- Poduszkę do zmywania na mokro wielokrotnego użytku na szczotce do odkurzania na mokro należy czyścić ręcznie przy użyciu wody z mydłem.
- Narażenie poduszki do zmywania na mokro na wysoką temperaturę lub działanie płynu zmiękczającego może spowodować zmianę jej właściwości i obniżenie wydajności czyszczenia.
- Poduszkę do zmywania na mokro wielokrotnego użytku można czyścić w pralce. Jednak w przypadku wysokiej temperatury prania właściwości oraz kolor poduszki mogą ulec zmianie, a wydajność czyszczenia może ulec obniżeniu.
- Do szczotki do odkurzania na mokro należy używać oryginalnej poduszki do zmywania na mokro firmy Samsung Electronics.
- Uszkodzenia powstałe podczas używania szczotki do odkurzania na mokro bez poduszki do zmywania na mokro nie są objęte gwarancją, a ich naprawa jest płatna.
- W celu zakupu dodatkowej poduszki do zmywania na mokro wielokrotnego użytku do szczotki do odkurzania na mokro należy skontaktować się z centrum serwisowym Samsung.
- Podczas kupowania dodatkowej poduszki do zmywania na mokro jednorazowego użytku należy wybrać model VCA-SPA90.

PRZESTROGA

- Gdy szczotka obrotowa (bęben) w szczotce pracuje, nie należy dotykać szczotki.
 - Niezastosowanie się do tego zalecenia może doprowadzić do obrażeń dłoni.
- Przed użyciem szczotki do odkurzania na mokro należy odłączyć poduszkę do zmywania na mokro, zwilżyć ją nieco wodą i ponownie zamocować na tarczy obrotowej.
- Podczas montażu uchwytu należy uważać, aby nie przytrzasnąć palców lub dłoni przy ruchu uchwytu.
- Nie należy używać odkurzacza na przedmiotach, które można łatwo zarysować (ekrany telewizyjne i monitory itp.)

Konserwacja

UWAGA

- Czasami koło szczotki może zarysować podłogę. Przed użyciem odkurzacza należy sprawdzić stan kół szczotki.
 - Jeśli na kole szczotki znajdują się zanieczyszczenia, których nie można łatwo usunąć, należy się skontaktować z centrum serwisowym firmy Samsung.
- Jeśli wewnętrzna część szczotki do odkurzania na mokro zatka się ciałem obcym, prędkość obrotowa zmaleje i szczotka może się zatrzymać.

PRZESTROGA

- Przechowywanie odkurzacza w świetle słonecznym przez wiele godzin może doprowadzić do odkształcenia lub odbarwienia części odkurzacza. W związku z tym po wyczyszczeniu części odkurzacza należy je suszyć w cieniu.
- Nie należy czyścić szczotki odkurzacza wodą. Czyszczenie jej wodą może doprowadzić do odkształcenia lub odbarwienia szczotki.
- Przed wyczyszczeniem podstawy ładującej należy odłączyć ją od zasilania.
- W przypadku zauważenia zmniejszającej się siły ssania lub nadmiernego nagrzewania się odkurzacza należy wymienić filtr drobny.
- Po wyczyszczeniu < pojemnika na kurz >, < metalowego filtra siateczkowego > lub < mikrofiltra zmywalnego > wodą, pozostaw do wyschnięcia w cieniu.
 - pod wpływem ciepła może nastąpić awaria urządzenia.

Rozwiązywanie problemów

Przed skontaktowaniem się z centrum serwisowym należy zapoznać się z poniższymi problemami i ich rozwiązaniami. Jeśli nie pomoże to w rozwiązaniu problemu, należy odwiedzić naszą stronę internetową www.samsung.com lub skontaktować się z centrum obsługi klienta firmy Samsung. Należy pamiętać, że serwis obciąży klienta za wszelkie wizyty serwisowe, podczas których nie zostaną stwierdzone usterki.

Problemy	Rozwiązania
Odkurzacz nie działa.	<ul style="list-style-type: none">• Sprawdzić poziom naładowania akumulatora i naładować akumulator.• Sprawdzić, czy produkt jest wyłączony i nacisnąć przycisk zasilania, aby go włączyć.• Sprawdzić, czy rura, pojemnik na kurz lub szczotka nie są zablokowane.• Sprawdzić, czy zmywalny mikrofiltr jest prawidłowo zamontowany.• Jeśli odkurzacz nie był użytkowany przez dłuższy okres czasu, należy naładować akumulator.• W przypadku rozładowania akumulatora należy go wymienić.
Siła ssania nagle spada i odkurzacz zaczyna wibrować.	<ul style="list-style-type: none">• Sprawdzić, czy szczotka, pojemnik na kurz lub rura nie są zapchane obcymi ciałami i ewentualnie je usunąć.• Sprawdzić, czy rura lub pojemnik na kurz nie są całkowicie zapełnione kurzem. Jeśli tak jest, opróżnić pojemnik.• Sprawdzić, czy filtr nie jest zanieczyszczony. Jeśli tak jest, oczyścić filtr.
Nie można naładować odkurzacza.	<ul style="list-style-type: none">• Sprawdzić, czy napięcie zasilania podstawy ładującej odpowiada wymogom.• Sprawdzić, czy odkurzacz jest wyłączony, a następnie sprawdzić, czy dioda LED poziomu naładowania akumulatora jest włączona.• Sprawdzić, czy obce ciała (kurz) nie znajdują się na końcówce ładującej. Usunąć wszelkie obce ciała patyczkiem kosmetycznym lub miękką szmatką.
Szczotka obrotowa (bęben) wewnątrz szczotki nie działa.	<ul style="list-style-type: none">• Po wyświetleniu symbolu zacięcia szczotki obrotowej należy wyłączyć odkurzacz i sprawdzić, czy szczotka nie jest zatkana ciałem obcym. Jeśli tak jest, ciało obce należy usunąć i ponownie uruchomić odkurzacz.• Sprawdzić, czy odkurzacz jest wyłączony, wyłączyć go i ponownie włączyć.<ul style="list-style-type: none">- Jeśli podczas używania miękkiej szczotki i końcówki do polerowania zostanie uruchomione zabezpieczenie przed przegrzaniem silnika, należy poczekać około 30 minut na jego ostygnięcie.
Z wylotu filtra odkurzacza wydobywa się zapach.	<ul style="list-style-type: none">• Opróżnić pojemnik na kurz i regularnie czyścić filtry.<ul style="list-style-type: none">- W związku z tym, że odkurzacz to nowy produkt, nieprzyjemny zapach może się z niego wydobywać przez 3 miesiące od zakupu.- Jeśli odkurzacz używany jest regularnie, nagromadzony kurz w pojemniku lub na filtrze może powodować powstawanie zapachu.• Nowe filtry można kupić u lokalnego przedstawiciela serwisu firmy Samsung.
Czyszczenie zostało zakończone, ale ze szczotki wydostają się drobiny kurzu.	<ul style="list-style-type: none">• Po zakończeniu czyszczenia odkurzacz należy pozostawić włączony na 10 sekund w celu wessania drobin kurzu.

Problemy	Rozwiązania
Odkurzacze przestaje działać podczas sprzątkania.	<ul style="list-style-type: none"> • Urządzenie jest wyposażone w zabezpieczenie przed przegrzaniem silnika, dlatego może przestać działać w następujących warunkach. <ul style="list-style-type: none"> - Podczas pracy z pełnym pojemnikiem na kurz. - Podczas pracy z niedrożnym elementem ssącym lub niedrożną szczotką. - Podczas długotrwałego używania szczotki do szczelin. • Po usunięciu przyczyny problemu należy ponownie włączyć produkt. (Ten przypadek może zależeć od temperatury otoczenia).
Podczas czyszczenia grubych i miękkich wykładzin może występować gromadzenie się ładunków elektrostatycznych.	<ul style="list-style-type: none"> • Materiał wykładziny (wykładzina dla dzieci, wykładzina dźwiękochłonna pomiędzy piętami itp.) może powodować gromadzenie się ładunków elektrostatycznych. <ul style="list-style-type: none"> - W celu rozładowania ładunków elektrostatycznych należy przez chwilę odkurzać normalną podłogę, a następnie ponownie przystąpić do czyszczenia.

- Ten odkurzacze spełnia wymogi następujących przepisów.
 - Dyrektywa niskonapięciowa 2014/35/UE
 - Dyrektywa EMC 2014/30/UE

Dane techniczne produktu

Model		VS20R90****	VS15R85****
Zasilanie		100-240 V~, 50-60 Hz	
Zużycie energii		550 W	410 W
Dane techniczne akumulatora		litowo-jonowy 21,9 V, 2850 mAh, 6 ogniw	litowo-jonowy, 21,6 V, 1800 mAh, 6 ogniw
Czas ładowania		3,5 godz.	
Czas odkurzania	Ręczny	Ok. 6 minut (MAX) / Ok. 30 minut (MID) / Ok. 60 minut (MIN)	Ok. 5 minut (MAX) / Ok. 20 minut (MID) / Ok. 40 minut (MIN)
	Miękka szczotka	Ok. 9 minut (MAX) / Ok. 20 minut (MID) / Ok. 40 minut (MIN)	Ok. 6 minut (MAX) / Ok. 20 minut (MID) / Ok. 30 minut (MIN)
	Turboszczotka	Ok. 9 minut (MAX) / Ok. 20 minut (MID) / Ok. 35 minut (MIN)	Ok. 5 minut (MAX) / Ok. 18 minut (MID) / Ok. 27 minut (MIN)

* Czas ładowania i sprzątkania może się różnić w zależności od szczotek i warunków stosowania.

