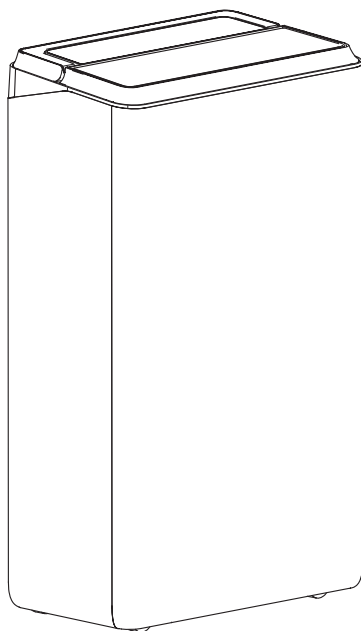


TCL

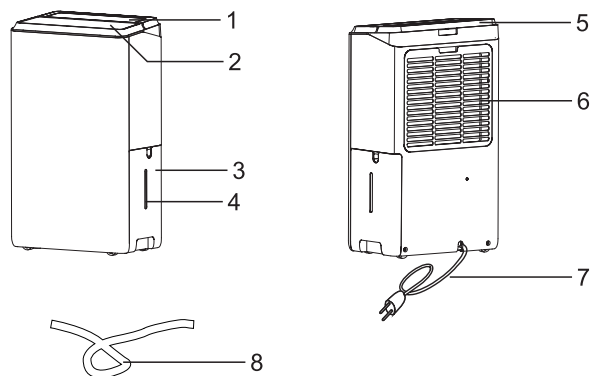
INSTRUKCJA OBSŁUGI **OSUSZACZA**



MODELU:DEWA20EB

Dziękujemy za wybór naszego wysokiej jakości urządzenia.
Przed użyciem należy dokładnie zapoznać się z instrukcją obsługi. Wszelkie
pytania, prosimy o kontakt z profesjonalnym serwisem w celu uzyskania pomocy.

OPIS



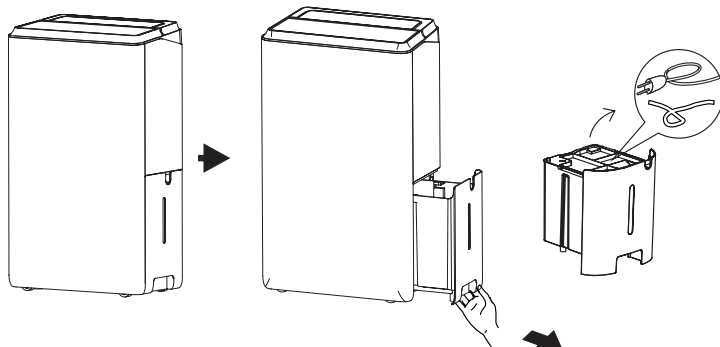
Składnik Opis

1. Panel sterowania	5. Uchwyt
2. Wylot powietrza	6. Kratka wlotu powietrza
3. Wiadro	7. Kabel zasilający
4. Okno widokowe na poziom wody	8. Rura spustowa

Uwaga: Wszystkie ilustracje w tej instrukcji służą wyłącznie celom poglądowym. Twoje urządzenie może się nieznacznie różnić.

Przed użyciem należy wyjąć akcesorium z wiadra.



- Wyjąć kubek z urządzenia.
- Wymij z gniazdka wtyczkę i inne akcesoria.
- Prawidłowo włożyć wiadro z powrotem do urządzenia.



OPIS

Akcesoria obejmują:

(Uwaga: Niektóre akcesoria nie są w wiadrze, proszę znaleźć je w opakowaniu).

	Wióry z wiadra	1 zestaw
	Rura spustowa	1 zestaw

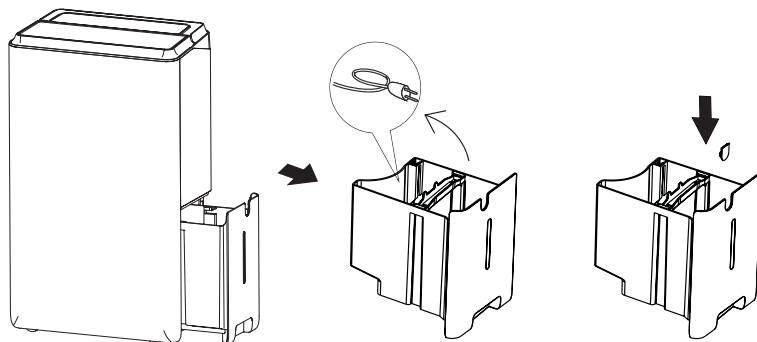
Uwaga: Wszystkie ilustracje w tej instrukcji służą wyłącznie celom poglądowym. Twoje urządzenie może się nieznacznie różnić.

Przed użyciem należy upewnić się, że wszystkie akcesoria zostały wyjęte z opakowania i wiadra.

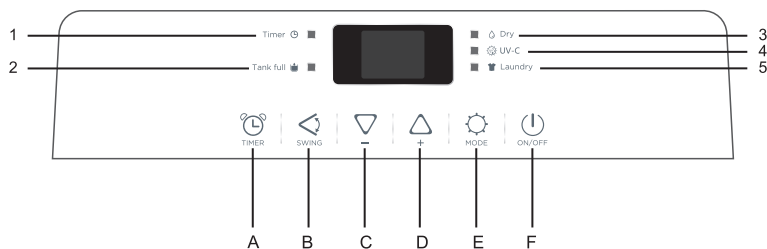
Instalacja

A: Wymij przewód zasilający z wiadra.

Wyjąć wiadro, wyjąć z niego kabel zasilający i akcesoria. Zamontować układ scalony na łyżce.

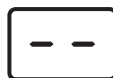


OPIS EKRANU WYŚWIETLACZA



1.Symbol timera	A. Przycisk timera
2.Symbol pełnego wiadra	B.Przycisk Swing
3.Suchy symbol	C.Przycisk zmniejszania
4.Symbol wentylatora	D.Przycisk zwiększania
5.Symbol prania	E. Przycisk trybu pracy
	F.Przycisk Wł/Wył



Włóż wtyczkę do gniazdka, urządzenie przejdzie w stan gotowości, a na ekranie pojawi się obraz jak na rysunku:





● “ ” Przycisk:

- Zasilanie typu **On / off** (włącz/wyłącz), służy do sterowania uruchamianiem lub wyłączeniem urządzenia.

● Przycisk **Decrease / Increase** (zmniejszania / zwiększania)



- Naciśnij “  ” / “  ”, aby wybrać poziom wilgotności wewnątrz pomieszczenia, który chcesz osiągnąć lub ustawić czas.

● “ ”Przycisk:

Naciśnij przycisk “  ”, aby włączyć urządzenie, i naciśnij przycisk “  ”, aby wybrać inny tryb.

* Tryb osuszania

- Naciskaj przycisk „  ”, aż zaświeci się symbol “ **Dry** ” (“ Suchy ”).

- Naciśnij przycisk “  ” lub “  ”, aby wybrać żadaną wilgotność, regulowany zakres wilgotności to 35%RH-80%RH. Na ekranie pojawi się ustawiona wilgotność, a po kilku sekundach pojawi się wilgotność otoczenia.

- Gdy wilgotność otoczenia jest niższa od wilgotności ustawionej, sprężarka przestaje pracować, a po kilku minutach przestaje pracować wentylator.

OPIS EKRANU WYŚWIETLACZA

* Tryb ciągły

W trybie osuszania naciskaj przycisk “▽”, aż zaświeci się wskaźnik “☐”, po czym urządzenie będzie pracować w sposób ciągły.

* Tryb UV-C (dotyczy tylko urządzenia z funkcją UV-C)

Gdy urządzenie pracuje, naciskaj przycisk “ ”, aż zaświeci się symbol “☀ UV-C”.

Wyświetli się poniższy ekran:



W tej funkcji sprężarka nie działa, a urządzenie nie osusza.



Ostrzeżenie:

- To urządzenie zawiera lampę UV-C;
- Przed otwarciem urządzenia należy zapoznać się z instrukcją konserwacji;
- Dla części lampy UV-C, zwykle nie ma potrzeby czyszczenia i konserwacji przez użytkownika;
- Jeśli lampa UV-C ma błąd, proszę podłączyć do serwisu, konserwacji przez profesjonalistę;
- Przed wymianą LAMPY UV-C urządzenie musi być odłączone od zasilania;
Przed otwarciem drzwi i paneli dostępu oznaczonych symbolem zagrożenia ULTRAVIOLETOWYM PROMIENIOWANIEM w celu przeprowadzenia KONSERWACJI UŻYTKOWNIKA, zaleca się odłączenie zasilania;
- Nie używaj LAMP UV-C poza urządzeniem;
- Niezgodne z przeznaczeniem użytkowanie urządzenia lub uszkodzenie obudowy może powodować wydostawanie się niebezpiecznego promieniowania UV-C. Promieniowanie UV-C może, nawet w małych dawkach, powodować uszkodzenia oczu i skóry;
- Nie wolno używać urządzeń, które są wyraźnie uszkodzone;
- Nie należy usuwać barier UV-C oznaczonych symbolem zagrożenia ULTRAVIOLET RADIATION;

OPIS EKРАНU WYŚWIETLACZA

* Tryb prania

Naciskaj przycisk "MODE", aż zaświeci się symbol "Laundry" ("Pranie").

W tym trybie nie można regulować wilgotności, a na ekranie wyświetlana jest wilgotność otoczenia.

Po 24 godzinach pracy, urządzenie przestaje działać w trybie prania, przechodzi w tryb osuszania i ustawia wilgotność 60%RH.

* Tryb osuszania + UV-C

Wciśnij przycisk "MODE", aż zaświecą się symbole "DRY" ("Suchy") i "UV-C". W tym trybie wilgotność może być ustawiona jak w trybie osuszania, a kiedy wilgotność otoczenia jest niższa niż ustawiona, wentylator będzie pracował w sposób ciągły.

● "SWING" Przycisk:

Naciśnij przycisk "SWING", aby sterować kątem deflektora wewnętrznego.

● "TIMER" Przycisk:

Ten wyłącznik czasowy może być użyty do opóźnienia uruchomienia lub wyłączenia urządzenia, co pozwala uniknąć marnowania energii elektrycznej poprzez optymalizację okresów pracy.

Uruchamianie programowania

- Włącz urządzenie, wybierz żądany tryb, na przykład tryb osuszania.

Wyłączyć urządzenie.

- Naciśnij przycisk "TIMER", symbol "Timer" zacznie migać, naciśnij przycisk "Δ" / "▽", aby dostosować ustawiony czas od 0,5-24 godzin.
- W ciągu 5 sekund bez wykonania operacji, funkcja startu timera.
- Naciśnij ponownie przycisk "TIMER", aby anulować Timer.

Wyłączenie programowania

- Gdy urządzenie pracuje, naciśnij przycisk "TIMER", zacznie migać symbol "Timer" ("Regulator czasowy"), naciśnij przyciski "Δ" / "▽" aby ustawić ustawiony czas od 0,5-24 godzin.
- W ciągu 5 sekund bez wykonania operacji, funkcja startu timera.
- Naciśnij ponownie przycisk "TIMER", aby anulować Timer.

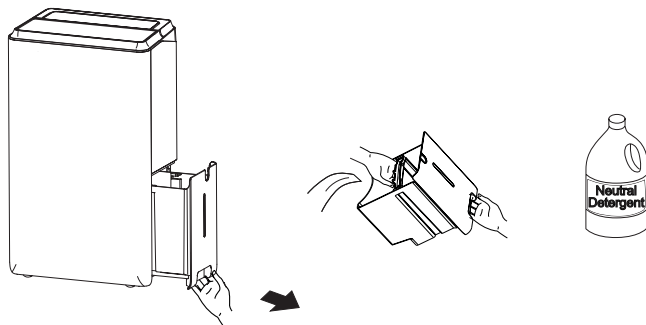
*Alarm o pełnym wiadrze

- Gdy wiadro jest pełne, sprężarka wyłączy się, wentylator zatrzyma się na kilka minut i wyda sygnał dźwiękowy, a symbol "Zbiornik pełny" będzie migał.

- Urządzenie nie będzie ponownie pracować, dopóki wiadro nie zostanie opróżnione i prawidłowo umieszczone z powrotem w urządzeniu.

OPIS EKРАНU WYŚWIETLACZA

- Wiadro powinno być czyszczone co tydzień, aby zapobiec rozwojowi pleśni, grzybów i bakterii. Do czyszczenia należy używać łagodnego detergentu. Po oczyszczeniu, całkowicie osuszyć wiadro i umieścić je z powrotem wewnątrz urządzenia.



Uwaga: Podczas opróżniania trzymać wiadro obiema rękami.


Uwaga: Gdy wiadro zostanie napełnione lub wyjęte z urządzenia, sprężarka wyłączy się, ale wentylator będzie pracował jeszcze przez kilka minut. Jest to całkowicie normalne. W tym czasie urządzenie nie będzie usuwało wilgoci z powietrza.

Uwaga: Podczas pracy urządzenia normalnym zjawiskiem jest wydmuchiwanie ciepłego powietrza z górnej części urządzenia.

Ostrożność: Nie należy stawiać wiadra na podłodze, gdy jest pełne, ponieważ jest ono nierówne na dnie i woda może się rozlać.

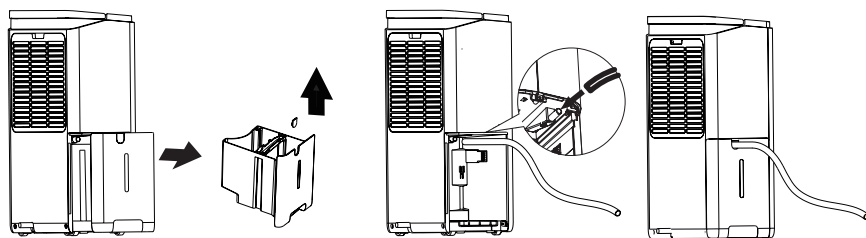
* Ciągły odpływ

Podłączyć rurę spustową do otworu w urządzeniu, wtedy urządzenie może pracować w trybie ciągłym bez czyszczenia wiadra.

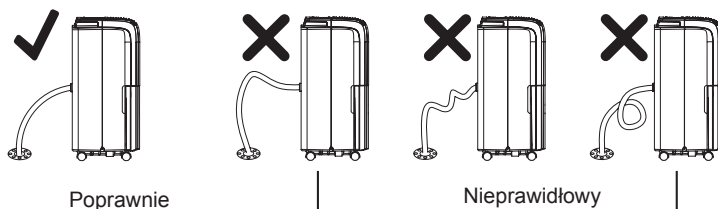
- 1) Postaw urządzenie na równej podłodze, wyjmij łyżkę, usuń chip z łyżki;
- 2) Zamontować rurkę na króćcu spustowym;
- 3) Włóż z powrotem wiadro prawidłowo i zrobić rurę spustową na luce wiadra, nie naciskaj rury;
- 4) Naciśnij przycisk "  ", aby uruchomić urządzenie.

Uwaga: Jeśli nie potrzebujesz funkcji ciągłego odpływu, proszę usunąć rurę spustową i umieścić z powrotem wiadro w urządzeniu prawidłowo, wtedy woda będzie płynąć do wiadra.

OPIS EKRANU WYŚWIETLACZA



Uwaga: Proszę zainstalować rurę spustową zgodnie z poniższym rysunkiem. Proszę prawidłowo zainstalować rurę spustową, w przeciwnym razie woda nie będzie mogła spływać z rury.



OPIS EKRANU WYŚWIETLACZA

Uwaga: Jeśli jednostka umieścić na niepoziomej ziemi lub nie prawidłowo zainstalować rury spustowej, woda będzie pełna wiadro i stop run.

Jeśli tak się stało, proszę sprawdzić, czy ziemia jest czy horyzont, a rura spustowa jest prawidłowo zainstalowana.

W tym samym czasie, wiadro musi być zainstalowany prawidłowo.

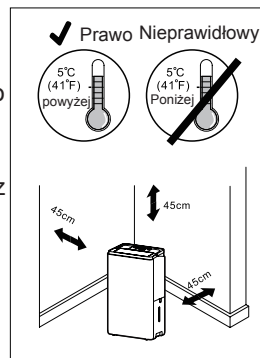
AUTOMATYCZNE ODSZRANIANIE

Gdy na węzownikach parownika nagromadzi się szron, sprężarka wyłączy się, a wentylator będzie pracował do momentu zniknięcia szronu. Gdy węzownice zostaną całkowicie rozmrożone, sprężarka lub wentylator (w zależności od modelu) automatycznie uruchomi się ponownie i osuszanie zostanie wznowione.

WYMAGANIA DOTYCZĄCE LOKALIZACJI

Urządzenie pracujące w piwnicy nie będzie miało żadnego wpływu na osuszanie przyległego zamkniętego obszaru magazynowego, takiego jak szafa, chyba że istnieje odpowiednia cyrkulacja powietrza w tym obszarze i poza nim.

1. Nie należy używać na zewnątrz.
 2. Urządzenie jest przeznaczone wyłącznie do użytku wewnętrznego. Prawidłowo Nieprawidłowo Umieść urządzenie na gładkiej, równej powierzchni podłogi, która jest wystarczająco mocna, aby utrzymać urządzenie z pełną powyżej Poniżej wiaderkiem wody.
 3. Pozostaw co najmniej 18"(45cm) przestrzeni wokół i powyżej z dala od ściany dla efektywnej pracy.
 4. Umieść urządzenie w miejscu, w którym temperatura nie spadnie o 5°C(41°F).
 5. Używaj osuszacza w miejscach gotowania, prania, kąpeli i zmywania naczyń, w których występuje nadmierna wilgoć.
 6. Osuszacz należy umieścić z dala od suszarki do ubrań.
 7. Użyj osuszacza w piwnicy, aby zapobiec uszkodzeniom spowodowanym przez wilgoć.
 8. Osuszacz musi pracować w zamkniętym pomieszczeniu, aby był najbardziej efektywny, należy zamknąć wszystkie drzwi, okna i inne zewnętrzne otwory do pomieszczenia.
 9. Nie blokuj wlotu lub wylotu powietrza z urządzenia.
- Zmniejszony przepływ powietrza spowoduje słabą wydajność i może spowodować uszkodzenie urządzenia.



CZYSZCZENIE I KONSERWACJA

Przed przystąpieniem do czyszczenia lub konserwacji należy wyłączyć urządzenie przyciskiem "POWER" ("ZASILANIA") na panelu sterowania, odczekać kilka minut, a następnie wyjąć wtyczkę z gniazdka sieciowego.

CZYSZCZENIE SZAFKI

Urządzenie należy czyścić lekko wilgotną szmatką, a następnie osuszyć suchą szmatką.

- Nigdy nie myj urządzenia wodą, może to być niebezpieczne.
- Nigdy nie używaj benzyny, alkoholu lub rozpuszczalników do czyszczenia urządzenia.
- Nigdy nie rozpylać płynów owadobójczych lub podobnych.

CZYSZCZENIE FILTRA

- Aby urządzenie pracowało wydajnie, należy czyścić filtr co tydzień.
- Filtr można wyjąć jak na rys.
- Aby uniknąć ewentualnych skałeczeń, podczas wyjmowania lub ponownego zakładania filtra należy unikać kontaktu z metalowymi częściami urządzenia.

Może to spowodować ryzyko obrażeń ciała.

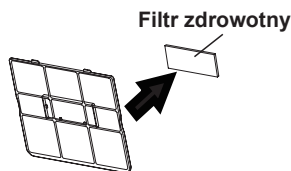
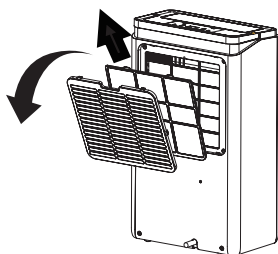
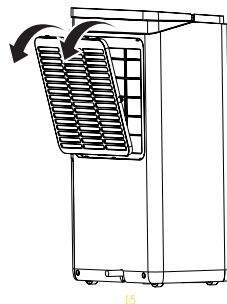
- Użyj odkurzacza, aby usunąć z filtra nagromadzony kurz. Jeśli jest bardzo brudny, zanurz go w ciepłej wodzie i kilkakrotnie wypłucz. Woda nie powinna być nigdy gorętsza niż 40°C (104°F). Po umyciu pozostawić filtr do wyschnięcia, a następnie założyć kratkę wlotową na urządzenie.

Filtr zdrowotny

Niektóre modele mają filtr zdrowia, proszę postępować zgodnie z rysunkiem poniżej, aby go usunąć.

Filtr należy czyścić co trzy miesiące.

Do czyszczenia użyj odkurzacza. Po wyczyszczeniu filtra, należy go zamontować przed użyciem urządzenia.



DZIAŁANIA ZWIĄZANE Z ZAKOŃCZENIEM SEZONU

- W celu odłączenia od gniazda sieciowego, opróżnić wiadro, zdjąć pokrywkę.
- Spuść całą wodę pozostałą wewnątrz urządzenia. Gdy cała woda zostanie spuszczone, włóż korek z powrotem na miejsce.
- Wyczyść filtr i dokładnie wysusz przed ponownym założeniem.
- Przykryj urządzenie przed kurzem.
- Urządzenie należy przechowywać w pozycji pionowej w suchym miejscu.


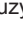
KONTROLE NA POCZĄTKU SEZONU

Upewnij się, że kabel zasilający i wtyczka nie są uszkodzone, a system uziemienia jest sprawny.

Należy dokładnie przestrzegać instrukcji montażu.

ROZWIĄZYWANIE PROBLEMÓW

Od czasu do czasu mogą wystąpić problemy o niewielkim znaczeniu i wezwanie serwisu może nie być konieczne. Skorzystaj z tego przewodnika rozwiązywania problemów, aby zidentyfikować możliwe problemy, z którymi możesz się spotkać.

Problem	Możliwe przyczyny	Rozwiązania
Osuszacz nie uruchamia się	Osuszacz jest odłączony od zasilania.	Upewnić się, że wtyczka osuszacza jest całkowicie wsunięta do gniazdka.
	Bezpiecznik jest przepalony/ wyłącznik obwodu jest uszkodzony.	Sprawdzić domową skrzynkę bezpieczników/wyłączników obwodu i wymienić bezpiecznik lub zresetować wyłącznik.
	Osuszacz osiągnął swój aktualny poziom lub wiaderko jest pełne.	Osuszacz wyłącza się automatycznie, gdy wystąpi którykolwiek z tych warunków. Zmienić ustawienie na niższe lub opróżnić wiadro na wodę i wymienić je na nowe.
	Łyżka nie jest ustawiona we właściwej pozycji.	Aby osuszacz mógł pracować, kubek musi znajdować się na swoim miejscu i być pewnie osadzony.
	Awaria zasilania	Istnieje opóźnienie czasowe (do 3 min.), aby zapobiec zadziałaniu przeciążenia sprężarki. Z tego powodu urządzenie może nie rozpocząć normalnego osuszania przez 3 minuty po ponownym włączeniu zasilania.
Osuszacz nie osusza powietrza tak, jak powinien	Niewystarczający czas na usunięcie wilgoci przez urządzenie	Przy pierwszym montażu należy odczekać co najmniej 24 godziny, aby utrzymać pożądaną suchość.
	Przepływ powietrza jest ograniczony	Upewnij się, że żadne zastony, żaluzje ani meble nie blokują przedniej lub tylnej części osuszacza. Patrz rozdział WYBÓR LOKALIZACJI.
	Zanieczyszczony filtr	Patrz rozdział CZYSTY FILTR.
	Regulator wilgotności może nie być ustawiony wystarczająco nisko.	Aby uzyskać bardziej suche powietrze, naciśnij przycisk  , aby obniżyć żądaną wilgotność procentową w pomieszczeniu, lub ustaw osuszacz na  , aby uzyskać maksymalne osuszenie.

ROZWIĄZYWANIE PROBLEMÓW

Problem	Możliwe przyczyny	Rozwiązania
Osuszacz nie osusza powietrza tak, jak powinien	Drzwi i okna nie mogą być szczelnie zamknięte	Sprawdź, czy wszystkie drzwi, okna i inne otwory są bezpiecznie zamknięte.
	Suszarka do ubrań może wdmuchiwać wilgotne powietrze do pomieszczenia	Zamontować osuszacz z dala od suszarki. Suszarka powinna być wentylowana na zewnątrz.
	Temperatura w pomieszczeniu jest zbyt niska	Usuwanie wilgoci jest najlepsze w wyższych temperaturach pokojowych. Niższe temperatury w pomieszczeniu zmniejszają szybkość usuwania wilgoci. Ten model jest przeznaczony do pracy w temperaturach powyżej 5°C (41°F).
Urządzenie pracuje zbyt długo	Obszar jest zbyt duży	Wydajność urządzenia nie może odpowiadać powierzchni pomieszczenia.
	Drzwi i okna są otwarte	Zamknąć drzwi i okna.
Na wymienniku ciepła pojawia się szron	Urządzenie pracuje od niedawna lub temperatura w pomieszczeniu jest zbyt niska	Jest to normalne, mróz zwykle znika w ciągu 60 minut.
Szum wentylatora	Powietrze przepływa przez urządzenie	To jest normalne.
Woda na podłodze	Przyłącze spustowe może być starzejące się lub luźne	Sprawdź, czy przyłącze odpływowe i urządzenie są ustawione poziomo.
	Rura spustowa jest podłączona, ale woda nie jest odprowadzana	Jeśli używasz wiadra, usuń rurę spustową i załóż z powrotem pokrywę spustu; lub zainstaluj rurę spustową prawidłowo.

Jeśli pojawi się następujący kod błędu, skontaktuj się z serwisem posprzedażowym w celu sprawdzenia i naprawy.

KOD	OPIS
EH	Awaria czujnika wilgotności
E1	Czujnik temperatury
E2	Porażka

Najsurowsze środowisko pracy: 5°C~32°C (41°F~90°F), 30%RH~90%RH.

