

Najnowsze podręczniki i Często zadawane pytania są dostępne na stronie Brother support: support.brother.com.

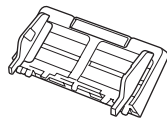
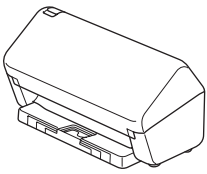
Przed przystąpieniem do konfiguracji urządzenia przeczytaj **Przewodnik Bezpieczeństwa Produktu**, znajdujący się w dalszej części tego dokumentu.

OSTRZEŻENIE

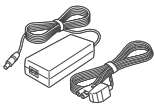
OSTRZEŻENIE Wskazuje potencjalnie niebezpieczną sytuację, która, jeśli się jej nie uniknie, może spowodować śmierć lub poważne obrażenia.

1 Rozpakowywanie urządzenia i sprawdzanie zawartości opakowania

Zawartość opakowania może się różnić w zależności od kraju. Ściągnij taśmę i folię ochronną, którą przykryte jest urządzenie. Otwórz przednią pokrywę oraz pokrywę rolki, a następnie usuń taśmę ochronną.



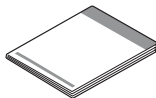
Podajnik ADF (automatyczny podajnik papieru)



Zasilacz sieciowy



Przewód interfejsu USB



Podręcznik szybkiej obsługi/Przewodnik Bezpieczeństwa Produktu

OSTRZEŻENIE

- Urządzenie to jest zapakowane w plastikowe opakowanie. Aby uniknąć zagrożenia uduszeniem, opakowania plastikowe należy przechowywać z dala od dzieci i niemowląt. Opakowanie nie służy do zabawy.
- Należy używać wyłącznie zasilacza sieciowego nabytego wraz z produktem.

INFORMACJA

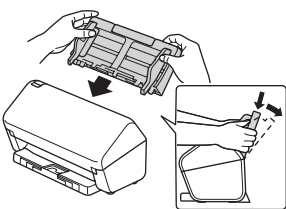
Zalecamy zachowanie oryginalnego opakowania na wypadek konieczności transportu urządzenia.

Bezpieczny dostęp sieciowy

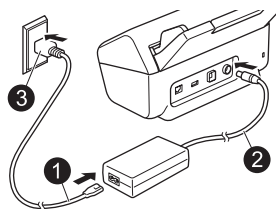
Domyślne hasło dla tego urządzenia znajduje się na etykiecie z tyłu produktu (poprzedzone napisem „Pwd”). Zdecydowanie zalecamy jego zmianę w celu ochrony urządzenia przed nieupoważnionym dostępem.

Jeśli nie podano inaczej, ilustracje zamieszczone w niniejszym podręczniku przedstawiają model ADS-4300N.

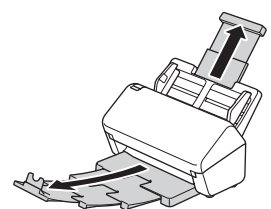
2 Przygotuj urządzenie



Pewnie zamontuj automatyczny podajnik papieru (ADF), upewniając się, że poprawnie się zablokował.



Podłącz zasilacz sieciowy.



Wysuń tace.

INFORMACJA

Przy ładowaniu dokumentu należy zawsze rozwachlować papier i wyrównać jego krawędzie przed umieszczeniem w podajniku ADF (automatyczny podajnik papieru).

3 Wybierz swój język (tylko modele ADS-4500W/ADS-4700W/ADS-4900W)

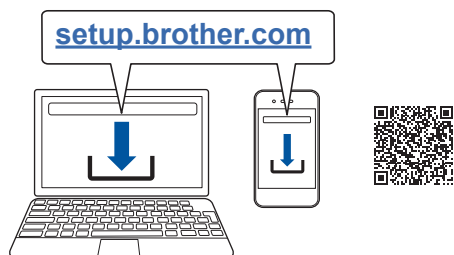
Naciśnij [Ustawienia/Settings] > [Wstępne ustaw./Initial Setup] > [Miejscowy jęz./Local Language], a następnie wybierz swój język. Naciśnij .

4 Podłącz urządzenie i zainstaluj oprogramowanie

Wybierz preferowaną metodę skanowania i wybierz metodę łączenia.

A Korzystanie z urządzenia przy użyciu komputera lub urządzenia mobilnego

Odwiedź stronę setup.brother.com, aby pobrać i zainstalować oprogramowanie Brother.



W przypadku komputerów Mac: Odwiedź stronę support.brother.com/mac aby pobrać oprogramowanie Brother.

Postępuj zgodnie z instrukcjami wyświetlanymi na ekranie, aby kontynuować instalację.

Urządzenia mobilne:

- Skonfiguruj połączenie ręcznie.
- Połączenie z urządzeniem możesz nawiązać także za pomocą przewodu sieciowego (sprzedawany oddzielnie), jeżeli jest podłączone do routera/ punktu dostępowego. Aby uzyskać więcej informacji, patrz *Podręcznik Użytkownika Online*.

Zakończenie

Po zakończeniu uruchom komputer ponownie.

- Aby sprawdzić dostępność najnowszego oprogramowania sprzętowego, odwiedź stronę support.brother.com/up7.
- W razie niepowodzenia, spróbuj ręcznie skonfigurować połączenie.


Szczegółowe instrukcje skanowania znajdują się w *Podręczniku Użytkownika Online* pod adresem support.brother.com/manuals.

B Używanie urządzenia jako urządzenia wolnostojącego (tylko modele ADS-4300N/ADS-4500W/ADS-4700W/ADS-4900W)

Podłącz urządzenie do sieci za pomocą kabla sieciowego (sprzedawany oddzielnie) lub przez sieć Wi-Fi®. Połączenie z siecią Wi-Fi można skonfigurować za pomocą panelu sterowania urządzenia lub komputera.

Ręczna konfiguracja bezprzewodowa (tylko modele ADS-4500W/ADS-4700W/ADS-4900W)

W przypadku braku komputera podłączonego do sieci lub braku możliwości połączenia urządzenia za pomocą komputera, spróbuj skonfigurować połączenie ręcznie.

1. Naciśnij  > [Znajdź sieć Wi-Fi] > [Tak].
2. Wybierz SSID (nazwę sieci). Wprowadź klucz sieciowy (Hasło).

Po pomyślnym skonfigurowaniu sieci na ekranie LCD zostanie wyświetlony komunikat [Połączony].

Jeżeli nie możesz znaleźć identyfikatora SSID lub klucza sieciowego, skontaktuj się z administratorem sieci lub producentem bezprzewodowego punktu dostępowego/routera.

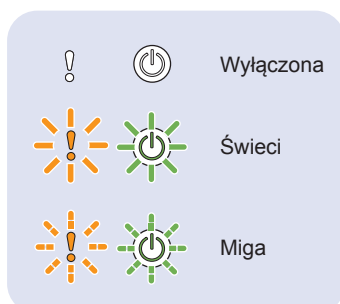
INFORMACJA



- Jeżeli konfiguracja nie powiedzie się, należy ponownie uruchomić urządzenie oraz punkt dostępu/router bezprzewodowy, a następnie powtórzyć powyższe kroki.
- W przypadku korzystania z komputera wróć do **A** w celu zainstalowania oprogramowania.



INFORMACJA

Jeżeli konfiguracja nie powiedzie się, odwiedź stronę support.brother.com, aby zapoznać się z sekcją często zadawanych pytań (FAQ), Rozwiązywanie problemów oraz instrukcjami obsługi.

Wskaźniki LED (tylko modele ADS-4100/ADS-4300N)



Stan urządzenia	
	Gotowe
	Spoczynek (Miga wolno)

Stan błędu	
	<ul style="list-style-type: none">• Zacięcie dokumentu• Błąd pobierania dokumentu• Otwarta przednia pokrywa• Błąd wykrywania podawania wielu stron (tylko model ADS-4300N)• Błąd dostępu
	<ul style="list-style-type: none">• Powiadomienie o konserwacji planowej• Powiadomienie o wymianie rolki pobierania

Więcej informacji na temat rozwiązywania problemów z urządzeniem znajduje się w *Podręczniku Użytkownika Online*.

Symbole i konwencje użyte w niniejszej dokumentacji

W tym podręczniku stosowane są następujące symbole i konwencje:

OSTRZEŻENIE

OSTRZEŻENIE Wskazuje potencjalnie niebezpieczną sytuację, która, jeśli się jej nie uniknie, może spowodować śmierć lub poważne obrażenia.

UWAGA







UWAGA wskazuje potencjalnie niebezpieczną sytuację, która, jeśli się jej nie uniknie, może spowodować lekkie lub średnie obrażenia.

WAŻNE

WAŻNE wskazuje potencjalnie niebezpieczną sytuację, która, jeśli się jej nie uniknie, może spowodować uszkodzenie własności lub utratę funkcjonalności produktu.

INFORMACJA

INFORMACJA wskazuje właściwe postępowanie w danej sytuacji lub zawiera zalecenia dotyczące innych funkcji skanowania.

-  Ikony zakazu wskazują czynności, których nie wolno wykonywać.
-  Ta ikona informuje, że nie wolno stosować łatwopalnych sprayów.
-  Ta ikona informuje, że nie wolno stosować rozpuszczalników organicznych, takich jak alkohol czy inne podobne płyny.
-  Ikony zagrożenia elektrycznego ostrzegają o występującym ryzyku porażenia prądem elektrycznym.
-  Ikony wskazujące na zagrożenie pożarowe ostrzegają o możliwości wystąpienia pożaru.
-  Ikony nakazujące odłączenie wtyczki informują o konieczności odłączenia urządzenia od zasilania.

(tylko modele ADS-4500W/ADS-4700W/ADS-4900W)

Courier New Tekst czcionką Courier New oznacza komunikaty wyświetlane na ekranie LCD urządzenia.

Przestrzegaj wszystkich ostrzeżeń i instrukcji zamieszczonych na urządzeniu i zasilaczu sieciowym (od teraz nazywanych łącznie „urządzeniem”).

INFORMACJA

Ilustracje w poniższym przewodniku przedstawiają model ADS-4300N.

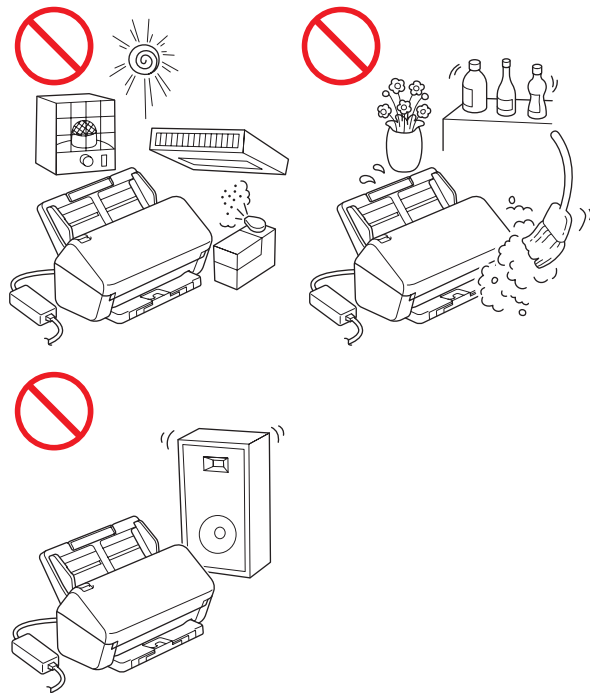
Nota dotycząca opracowania i publikacji

Niniejszy podręcznik został opracowany i opublikowany w celu podania najnowszych informacji o bezpieczeństwie produktu w momencie publikacji. Informacje zawarte w niniejszym podręczniku mogą ulec zmianie.

Aktualną wersję podręcznika można pobrać ze strony internetowej support.brother.com/manuals.

Wybierz bezpieczne miejsce dla urządzenia

Umieść urządzenie na płaskiej, stabilnej powierzchni, nienarażonej na wstrząsy ani wibracje, na przykład na biurku. Wybierz dobrze wentylowane miejsce, w którym temperatura utrzymuje się w zakresie od 5 °C do 35 °C, a wilgotność w zakresie od 20 do 80% (bez kondensacji).



OSTRZEŻENIE



NIE wystawiaj urządzenia na bezpośrednie działanie promieni słonecznych ani na kontakt z nadmiernym ciepłem, otwartym płomieniem, gazami powodującymi korozję, wilgocią, pyłem lub kurzem. NIE ustawiaj urządzenia na dywanie, ponieważ będzie wtedy narażone na kontakt z kurzem. Może to zwiększyć ryzyko zwarcia elektrycznego i pożaru. Ponadto urządzenie może zostać uszkodzone i/lub przestać działać.



NIE należy umieszczać urządzenia w pobliżu grzejników, nagrzewnic, klimatyzatorów, wody, substancji chemicznych ani urządzeń zawierających magnes lub wytwarzających pole magnetyczne. Może to zwiększyć ryzyko zwarcia lub pożaru na skutek kontaktu urządzenia z wodą (również para skraplana podczas pracy urządzeń grzewczych, klimatyzatorów i urządzeń wentylacyjnych może być wystarczająca do wywołania zwarcia lub pożaru).



NIE należy umieszczać urządzenia w pobliżu substancji chemicznych ani w miejscu, w którym może dojść do rozlania takich substancji. Szczególnie niebezpieczne są organiczne rozpuszczalniki i inne płyny, które mogą doprowadzić do stopienia lub rozpuszczenia obudowy i/lub przewodów, powodując pożar lub porażenie prądem elektrycznym. Mogą one także być przyczyną nieprawidłowego działania urządzenia lub jego odbarwienia.



Szczeliny i otwory w obudowie, znajdujące się na tylnej lub spodniej części urządzenia, służą do wentylacji. Produkt należy umieścić tak, aby nie stykał się ze ścianą ani innym urządzeniem, które mogłoby zablokować lub zasłonić te otwory. Uniemożliwienie prawidłowej wentylacji urządzenia może doprowadzić do przegrzania i/lub pożaru.

WAŻNE

- Urządzenie należy zawsze umieszczać na twardej powierzchni — nigdy na łóżku, sofie, dywanie ani innej miękkiej powierzchni.
- NIE należy wbudowywać urządzenia w żadną konstrukcję.

! UWAGA

Należy unikać umieszczania urządzenia w ciągach komunikacyjnych. Jeśli jest to jednak konieczne, należy upewnić się, urządzenie zostanie ustawione w bezpiecznym miejscu, w którym nie będzie narażone na przewrócenie, co mogłoby doprowadzić do obrażeń użytkownika lub innych osób oraz poważnego uszkodzenia samego urządzenia.

Należy sprawdzić, czy kable i przewody podłączone do urządzenia są zabezpieczone i nie stwarzają ryzyka potknięcia.

Ustaw urządzenie tak, aby żadna jego część nie wystawała poza biurko lub inną powierzchnię, na której urządzenie się znajduje. Ustaw urządzenie na płaskiej, poziomej i stabilnej powierzchni, wolnej od wibracji. W przeciwnym razie urządzenie może spaść, powodując obrażenia.

NIE umieszczaj urządzenia na niestabilnym lub nachylonym wózku, stojaku, stole ani innej nachylonej powierzchni. Urządzenie może spaść, powodując obrażenia i ulegając poważnemu uszkodzeniu. Dodatkowe ryzyko obrażeń wiąże się z ewentualnym rozbiciem szyby skanera.

WAŻNE

- NIE umieszczaj żadnych przedmiotów na urządzeniu.
- NIE umieszczaj urządzenia w pobliżu źródeł zakłóceń, takich jak głośniki czy bazy telefonów bezprzewodowych marek innych niż Brother. Grozi to zakłóceniem pracy podzespołów elektronicznych urządzenia.

Ogólne zasady bezpieczeństwa

! OSTRZEŻENIE

Elementami opakowania urządzenia są worki foliowe. Aby uniknąć zagrożenia uduszeniem, należy je przechowywać z dala od dzieci i niemowląt. Plastikowe opakowania nie są zabawkami.



Nigdy nie wkładaj żadnych przedmiotów do otworów w obudowie urządzenia, ponieważ mogą się one zetknąć z miejscami pod niebezpiecznym napięciem lub groźnymi zwarem, co może doprowadzić do pożaru lub porażenia prądem elektrycznym. Jeśli do wnętrza urządzenia dostaną się metalowe przedmioty, woda lub inne ciecze, natychmiast odłącz urządzenie od gniazda elektrycznego. Należy się skontaktować z przedstawicielem firmy Brother lub działem obsługi klienta firmy Brother.



NIE czyść wnętrza ani zewnętrznych części urządzenia przy użyciu substancji łatwopalnych, sprayów ani rozpuszczalników organicznych/płynów zawierających alkohol lub amoniak. Może to spowodować pożar lub porażenie prądem elektrycznym.

Przewodnik Bezpieczeństwa Produktu



NIE należy rozmontowywać ani modyfikować urządzenia, ponieważ grozi to pożarem lub porażeniem prądem elektrycznym. Jeśli urządzenie wymaga naprawy, należy skontaktować się z przedstawicielem firmy Brother lub działem obsługi klienta firmy Brother.



NIE używaj uszkodzonego zasilacza sieciowego.



NIE należy umieszczać ciężkich przedmiotów na zasilaczu sieciowym, NIE niszczyć go ani NIE modyfikować. Nie należy zginać ani ciągnąć przewodu z nadmierną siłą.



Uważaj, aby NIE upuścić, nie uderzyć lub w inny sposób nie zniszczyć zasilacza sieciowego.



NIE dotykaj urządzenia podczas burzy z piorunami. W przypadku korzystania z urządzenia podczas burzy istnieje niewielkie ryzyko porażenia prądem elektrycznym na skutek uderzenia pioruna.



NIE używaj urządzenia w pobliżu cieczy, na przykład w pobliżu wanny, umywalki, zlewu kuchennego czy pralki, w wilgotnej piwnicy lub w pobliżu basenu.

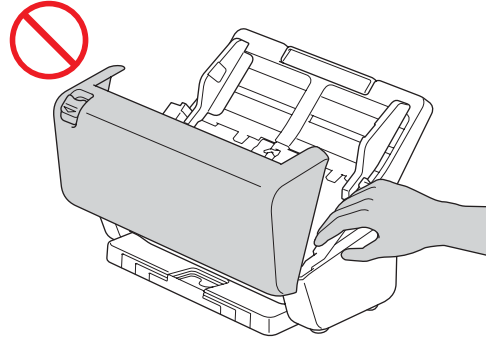
! UWAGA

Urządzenia NIE należy obsługiwać z użyciem nadmiernej siły lub nacisku, ani używać go w celu innym niż zgodnym z przeznaczeniem.

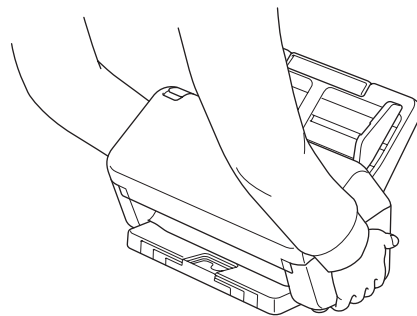
Aby uniknąć przecięcia skóry, nie należy przesuwać dłoni ani palców wzdłuż krawędzi arkusza prowadzącego (nie dołączony do zestawu).

Należy odczekać, aż kartki zostaną wysunięte z urządzenia, aby uniknąć zablokowania palców przez rolki.

W niektórych obszarach urządzenia (zaciemionych) gwałtowne zamknięcie pokrywy może doprowadzić do obrażeń. Gdy umieszczasz dłoń w miejscach pokazanych na ilustracjach, zachowaj ostrożność.



NIE należy przenosić urządzenia trzymając je za automatyczny podajnik papieru (ADF). W przeciwnym razie automatyczny podajnik papieru (ADF) mógłby odłączyć się od urządzenia. Urządzenie należy zawsze przenosić, umieszczając ręce pod całym urządzeniem.



Podczas obsługi urządzenia uważaj, aby ubrania (w szczególności rękawy, krawat itp.), włosy lub akcesoria nie zostały przez nie wciągnięte, ponieważ może to skutkować obrażeniami. W przypadku wciągnięcia jakiegoś przedmiotu do urządzenia natychmiast należy je odłączyć od źródła zasilania.

NIE należy wymachiwać zasilaczem sieciowym ani się nim bawić. Mogłoby to spowodować obrażenia użytkownika lub innych osób.

WAŻNE

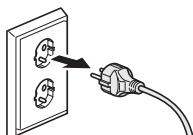
(tylko modele z ekranem dotykowym)
NIE należy dotykać ekranu dotykowego zaraz po podłączeniu zasilacza sieciowego lub włączeniu urządzenia. Może to spowodować wystąpienie błędu.

Bezpieczne podłączanie urządzenia

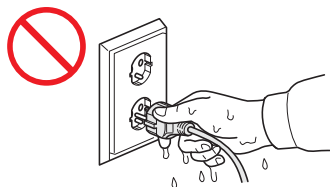
! OSTRZEŻENIE



Wewnątrz urządzenia znajdują się elektrody pod wysokim napięciem. Aby przeprowadzić czynności serwisowe wewnątrz urządzenia (na przykład rutynowe prace konserwacyjne, takie jak czyszczenie), należy przed otwarciem urządzenia upewnić się, że zasilacz sieciowy jest odłączony od gniazda elektrycznego, a przewody sieci Ethernet (dotyczy tylko modeli sieciowych) są odłączone od urządzenia.



NIE dotykaj zasilacza sieciowego lub wtyczki mokrymi dłońmi. Mogłoby to doprowadzić do porażenia prądem elektrycznym.



NIE podłączaj urządzenia do źródła zasilania prądem stałym ani do falownika. Może to spowodować porażenie prądem elektrycznym. W przypadku braku pewności co do używanego źródła zasilania skontaktuj się z wykwalifikowanym elektrykiem.



NIE używaj urządzenia, jeśli przewód zasilający jest uszkodzony lub postrzępiony, ponieważ może to doprowadzić do porażenia prądem elektrycznym lub pożaru.



NIE ciągnij za środkową część przewodu zasilającego. NIE dopuść do tego, aby na przewodzie zasilającym leżały jakiegokolwiek przedmioty. NIE umieszczaj urządzenia w miejscu, w którym przechodzą osoby mogą deptać przewód. Może to doprowadzić do porażenia prądem elektrycznym lub pożaru.



Firma Brother STANOWCZO ODRADZA stosowania jakichkolwiek przedłużaczy. Mogą być one przyczyną pożaru, porażenia prądem elektrycznym lub uszkodzenia urządzenia.



W celu odłączenia zasilacza sieciowego od urządzenia lub od gniazda elektrycznego chwyć wtyczkę, a nie przewód, i mocno pociągnij. W przeciwnym razie może dojść do odkrycia lub uszkodzenia żył przewodu zasilającego, pożaru lub porażenia prądem elektrycznym.



Upewnij się, że jedna końcówka zasilacza sieciowego jest całkowicie wsunięta w standardowe gniazdo elektryczne, a druga w gniazdo zasilacza sieciowego. Nie używaj poluzowanego gniazda elektrycznego. Jeśli wtyczki zasilacza sieciowego nie będą całkowicie wsunięte do gniazda elektrycznego i gniazda w zasilaczu, zasilacz może ulec przegrzaniu, co grozi pożarem.



Zawsze używaj zasilacza sieciowego nabytego wraz z urządzeniem i podłączaj go do gniazda elektrycznego o napięciu mieszczącym się w zakresie podanym w rozdziale *Specyfikacja w Podręczniku Użytkownika Online*. Nieprzestrzeganie tego zalecenia może spowodować obrażenia ciała lub uszkodzenie urządzenia bądź innego mienia. Firma Brother nie ponosi żadnej odpowiedzialności za wypadki lub uszkodzenia w wyniku nieużywania zasilacza sieciowego nabytego wraz z urządzeniem.



NIE podłączaj zasilacza sieciowego nabytego wraz z urządzeniem do innych urządzeń.



NIE przeciążaj zasilacza sieciowego.

UWAGA

Jeśli urządzenie ma nie być używane przez dłuższy czas, odłącz zasilacz sieciowy od gniazda elektrycznego.

Serwisowanie urządzenia

NIE podejmuj prób samodzielnego serwisowania urządzenia. Otwieranie lub demontowanie pokryw może narazić użytkownika na niebezpieczne napięcia i inne zagrożenia, a także spowodować unieważnienie gwarancji. Należy się skontaktować z przedstawicielem firmy Brother lub działem obsługi klienta firmy Brother.

OSTRZEŻENIE



Jeśli urządzenie zostało upuszczone lub obudowa uległa uszkodzeniu, może występować zagrożenie porażeniem prądem elektrycznym lub pożarem. Odłącz urządzenie od gniazda elektrycznego i skontaktuj się z przedstawicielem firmy Brother lub działem obsługi klienta firmy Brother.



Jeśli urządzenie nagrzewa się w nietypowy sposób, wytwarza dym, wydziela silne zapachy lub jeśli przypadkowo wylano płyn na urządzenie, natychmiast odłącz je od gniazda elektrycznego. Należy się skontaktować z przedstawicielem firmy Brother lub działem obsługi klienta firmy Brother.

WAŻNE

Jeśli mimo zastosowania się do instrukcji obsługi urządzenie nie działa prawidłowo, dokonaj tylko tych regulacji, które opisano w instrukcji obsługi. Niewłaściwe przeprowadzenie innych regulacji może spowodować uszkodzenie, a przywrócenie prawidłowego działania urządzenia w takich sytuacjach często wymaga wykonania rozbudowanych czynności naprawczych przez wykwalifikowanego serwisanta.

Gwarancja produktu i odpowiedzialność

Żadne zawarte w niniejszym podręczniku informacje nie wpływają na istniejące gwarancje na produkty i nie można ich interpretować jako udzielenia jakichkolwiek dodatkowych gwarancji. Nieprzestrzeganie instrukcji bezpieczeństwa zawartych w niniejszym podręczniku może spowodować unieważnienie gwarancji produktu.

OSTRZEŻENIE

Należy używać wyłącznie zasilacza sieciowego nabytego wraz z urządzeniem.

Produkt należy zainstalować w pobliżu łatwo dostępnego gniazda elektrycznego. W przypadku zagrożenia należy odłączyć zasilacz sieciowy od gniazda elektrycznego, aby całkowicie odciąć zasilanie.

Deklaracja zgodności (tylko Europa i Turcja)

Firma Brother Industries, Ltd.
15-1 Naeshiro-cho, Mizuho-ku, Nagoya 467-8561
Japan
oświadcza, że niniejsze produkty są zgodne z odpowiednimi przepisami harmonizacyjnymi UE (tylko Europa i Turcja) oraz przepisami prawa Zjednoczonego Królestwa (tylko Wielka Brytania). Deklarację zgodności można pobrać z naszej witryny internetowej. Odwiedź stronę support.brother.com/manuals.

Deklaracja zgodności z dyrektywą RE 2014/53/UE (tylko Europa i Turcja) (Dotyczy modeli z interfejsami radiowymi)

Firma Brother Industries, Ltd.
15-1 Naeshiro-cho, Mizuho-ku, Nagoya 467-8561
Japan
oświadcza, że niniejsze produkty spełniają zapisy Dyrektywy RE 2014/53/UE. Kopię deklaracji zgodności można pobrać, postępując według poniższych instrukcji w rozdziale Deklaracja zgodności (tylko Europa i Turcja).

Bezprzewodowa sieć LAN (tylko modele z funkcją bezprzewodowych sieci LAN)

Ten skaner obsługuje interfejs bezprzewodowy.

- Pasma częstotliwości: 2400-2483,5 MHz
Maksymalna energia częstotliwości radiowych przekazywana w pasmach częstotliwości: poniżej 20 dBm (EIRP)

(tylko model ADS-4900W)

- (tylko Europa) Pasma częstotliwości: 5180-5320 MHz
Maksymalna energia częstotliwości radiowych przekazywana w pasmach częstotliwości: poniżej 23 dBm (EIRP)
Wyłącznie do użytku w pomieszczeniach (5,18-5,32 GHz)
- (tylko Europa) Pasma częstotliwości: 5500-5700 MHz
Maksymalna energia częstotliwości radiowych przekazywana w pasmach częstotliwości: poniżej 23 dBm (EIRP)
Wyłącznie do użytku w pomieszczeniach (5,5-5,7 GHz)

Połączenie LAN (tylko modele z funkcją przewodowej sieci LAN)

UWAGA



NIE należy podłączać urządzenia do sieci LAN, w której mogą występować przepięcia.

Informacja na temat zgodności z Rozporządzeniem Komisji 801/2013

Model	Pobór mocy* (sieciowy tryb czuwania)
ADS-4900W	Ok. 2,1 W
ADS-4700W	Ok. 2,1 W
ADS-4500W	Ok. 2,1 W
ADS-4300N	Ok. 2,1 W
ADS-4100	Ok. 1,4 W

* Wszystkie porty sieciowe aktywne i podłączone

Włączenie/Wyłączenie bezprzewodowej sieci LAN (tylko modele ADS-4500W/ADS-4700W/ADS-4900W)

- 1 Naciśnij  [Ustawienia] > [Sieć] > [WLAN (Wi-Fi)] > [Włącz WLAN].
- 2 Naciśnij [Wł.] (lub [Wył.]).
- 3 Naciśnij .

Informacje dotyczące recyklingu zgodnie z dyrektywami w sprawie zużytego sprzętu elektrycznego i elektronicznego (WEEE) oraz baterii i akumulatorów



Oznaczenie produktu

Oznaczenie baterii

Tylko Europa

Produkt/bateria jest oznaczona jednym z powyższych symboli dotyczących recyklingu. Symbol taki oznacza, że po zakończeniu żywotności produktu/baterii należy je wyrzucać oddzielnie w odpowiednim punkcie zbiórki i nie należy ich umieszczać razem ze standardowymi odpadami domowymi.

Znaki handlowe

Mac to znak handlowy firmy Apple Inc., zastrzeżony w Stanach Zjednoczonych i w innych krajach.

Wi-Fi to zastrzeżony znak handlowy Wi-Fi Alliance®.

Każda firma, której nazwa oprogramowania jest wymieniona w tym podręczniku, posiada umowę licencyjną oprogramowania dotyczącą programów będących jej własnością.

Wszelkie nazwy handlowe lub nazwy produktów widoczne na produktach Brother, a także w powiązanych dokumentach lub innych materiałach, to znaki handlowe lub zarejestrowane znaki handlowe firm będących ich właścicielami.

Prawo autorskie i licencja

© 2021 Brother Industries, Ltd. Wszelkie prawa zastrzeżone.

Dział obsługi klienta firmy Brother

Dział obsługi klienta

Informacje dotyczące lokalnych biur firmy Brother można znaleźć na stronie internetowej www.brother.com.

Lokalizacje centrów serwisowych

Aby uzyskać informacje na temat centrów serwisowych w Europie, skontaktuj się z lokalnym oddziałem firmy Brother. Adresy i numery telefonu europejskich oddziałów są dostępne w witrynie www.brother.com po wybraniu kraju.

Użytkowanie urządzeń skanujących niezgodnie z prawem

Wykonywanie kopii (reprodukcji) niektórych pozycji lub dokumentów z zamiarem oszustwa jest przestępstwem. Poniżej przedstawiono niepełną listę dokumentów, których kopiowanie może być niezgodne z prawem. W razie wątpliwości dotyczących poszczególnych pozycji lub dokumentów należy się skontaktować z prawnikiem i/lub odpowiednimi władzami:

- Waluta
- Obligacje i inne papiery wartościowe
- Certyfikaty depozytowe
- Dokumenty dotyczące służby w siłach zbrojnych oraz dokumenty poborowe
- Paszporty
- Znaczkę pocztowe (stemplowane i niestemplowane)
- Dokumenty imigracyjne
- Dokumenty opieki społecznej
- Czeki lub weksle wystawione przez agencje rządowe
- Dokumenty identyfikacyjne lub identyfikatory

Kopiowanie dzieł objętych prawami autorskimi jest niezgodne z prawem, z wyjątkiem kopiowania części takich dzieł z przeznaczeniem do „legalnego rozprowadzania”. Większa liczba kopii może świadczyć o nieprawidłowym wykorzystywaniu. Prace artystyczne powinny być traktowane jak inne dokumenty podlegające ustawie o prawie autorskim.

Wyłączenie odpowiedzialności

Firma Brother zrzeka się wszelkich gwarancji dotyczących unikania, łagodzenia lub niewystępowania jakichkolwiek awarii, wadliwego działania, awarii systemu, zawieszonych, infekcji wirusowych, uszkodzeń i zniknięć danych oraz wszelkich innych błędów związanych z używaniem tego produktu. W ZAKRESIE DOZWOLONYM PRZEZ OBOWIĄZUJĄCE PRAWO, FIRMA BROTHER NIE BĘDZIE ODPOWIEDZIALNA ZA JAKIEKOLWIEK UTRACONE DOCHODY LUB SZKODY POŚREDNIE, SZCZEGÓLNE, PRZYPADKOWE, WYNIKOWE, PRZYKŁADOWE LUB ODSZKODOWANIA KARNE KLIENTÓW LUB JAKICHKOLWIEK INNYCH OSÓB TRZECICH.

brother

Zapraszamy na naszą stronę internetową
www.brother.com



www.brotherearth.com

Miesiąc publikacji 10/2021

POL Wersja 0