

Götze & Jensen



LODÓWKA TURYSTYCZNA TC800G

Instrukcja obsługi
i warunki gwarancji

WARUNKI BEZPIECZEŃSTWA I ZAGROŻENIA

Przeczytaj uważnie instrukcję przed rozpoczęciem użytkowania urządzenia. Używaj urządzenia zgodnie z przeznaczeniem opisanym w instrukcji obsługi. Aby zminimalizować ryzyko zaprószenia ognia, porażenia prądem, pożaru, okaleczenia:

1. Nie należy zasłaniać otworów wentylacyjnych urządzenia, ponieważ może to spowodować przegrzanie a tym samym uszkodzenie produktu i pożar.
2. Do podłączenia używaj wyłącznie przewodów dołączonych w zestawie, wszystkie wtyczki powinny być zamontowane stabilnie, bez luzów.
3. Nie uruchamiaj urządzenia jeżeli ma uszkodzony przewód zasilający lub wtyczkę. Jeżeli przewód zasilający jest uszkodzony, musi zostać wymieniony przez serwis lub osobę do tego uprawnioną, w przeciwnym razie może dojść do porażenia prądem.
4. W przypadku uszkodzenia urządzenia należy natychmiast zaprzestać jego używania.
5. Do wszelkich napraw urządzenia upoważniony jest wyłącznie serwis producenta. Nie należy samodzielnie naprawiać uszkodzonego urządzenia.
6. Nie wkładaj urządzenia do wody lub innego płynu. Nie narażaj urządzenia na zalanie, zawilgocenie, ponieważ grozi to porażeniem prądem.
7. Urządzenia nie należy używać w miejscach z nadmiernym zanieczyszczeniem powietrza, ponieważ grozi to jego uszkodzeniem.
8. Nie należy nagle zmieniać funkcji grzania na chłodzenie i odwrotnie. Zmiany funkcji grzania na chłodzenie lub odwrotnie, należy dokonać po 30 minutach od wyłączenia lodówki.
9. Przed przenoszeniem i czyszczeniem zawsze wyłącz lodówkę i wyjmij przewód przyłączeniowy z gniazda zasilającego.
10. Odłączając wtyczkę przewodu zasilającego z gniazda elektrycznego łap za wtyczkę, nigdy nie łap za przewód.
11. Niniejszy sprzęt może być użytkowany przez dzieci w wieku co najmniej 8 lat i przez osoby o obniżonych możliwościach fizycznych, umysłowych i osoby o braku doświadczenia i znajomości sprzętu, jeżeli zapewniony

zostanie nadzór lub instruktaż odnośnie do użytkowania sprzętu w bezpieczny sposób tak, aby związane z tym zagrożenia były zrozumiałe. Dzieci nie powinny bawić się sprzętem. Dzieci bez nadzoru nie powinny wykonywać czyszczenia i konserwacji sprzętu.

12. Nie należy umieszczać urządzenia w pobliżu źródeł ciepła.
13. Należy zapewnić urządzeniu dostateczną cyrkulację powietrza, aby wytwarzane przez urządzenie ciepło mogło zostać odprowadzone.
14. Nie napełniaj urządzenia lodem i nie wlewaj do niego żadnych płynów.
15. W komorze należy przechowywać wyłącznie spakowaną i zabezpieczoną żywność.
16. Nie ingeruj i nie demontuj obudowy urządzenia.
17. Urządzenia należy używać wyłącznie w pozycji pionowej.

UWAGA:

Przy pierwszym uruchomieniu urządzenia mogą wydobywać się z niego specyficzne zapachy. Jest to naturalne zjawisko, które powinno z czasem ustąpić.

WPROWADZENIE

Dziękujemy za zaufanie, jakim nas Państwo obdarzyli, dokonując zakupu urządzenia marki **Götze & Jensen**. Jesteśmy przekonani, że to bardzo dobrej jakości urządzenie zapewni Państwu dużo radości i satysfakcji z jego użytkowania.

NALEŻY DOKŁADNIE PRZECZYTAĆ INSTRUKCJĘ OBSŁUGI I JEJ PRZESTRZEGAĆ!

To urządzenie jest przeznaczone do użytku domowego lub innego, nie dotyczącego celów komercyjnych. Producent nie ponosi odpowiedzialności za szkody powstałe w wyniku użytkowania niewłaściwego lub niezgodnego z przeznaczeniem.

DANE TECHNICZNE

Model:	TC800G
Zasilanie:	AC 220-240V~: 50Hz DC 12V ---
Moc znamionowa:	AC: Chłodzenie: 54W; Grzanie 48W DC: Chłodzenie: 50W; Grzanie 45W
Pojemność:	28 l
Klasa klimatyczna:	N
Maksymalna głośność pracy:	51 dB

OPIS PRODUKTU

PRZEZNACZENIE

Lodówka przeznaczona jest do krótkotrwałego przechowywania schłodzonej lub podgrzanej uprzednio żywności oraz napojów. Urządzenie chłodzi artykuły spożywcze do temperatury o około 15-18°C poniżej temperatury otoczenia.

Czas chłodzenia uzależniony jest od: temperatury otoczenia, ilości schładzanych produktów oraz ich temperatury. W sprzyjających warunkach czas obniżenia temperatury w komorze lodówki o 15-18°C wynosi około 3 godzin.

Funkcja grzania nie jest przeznaczona do grzania produktów lecz do utrzymania ich ciepła uzyskanego za pomocą innych urządzeń grzewczych. W zależności od temperatury otoczenia i ilości produktów w komorze wydajność ogrzewania oscyluje na poziomie: 55°C-65°C.

UWAGA! URZĄDZENIE NIE SŁUŻY DO SCHŁADZANIA CIEPŁYCH LUB GORĄCYCH PRODUKTÓW.



OBSŁUGA I STEROWANIE

UWAGA! PRZED PIERWSZYM UŻYCIEM NALEŻY PRZETRZEĆ CZYSTĄ, ZWILŻONĄ ŚCIERECZKĄ WNĘTRZE LODÓWKI.

1. Postaw lodówkę na równej i stabilnej powierzchni i ustaw przełącznik funkcji oraz trybu pracy w pozycji STOP – wyłączony.
2. W zależności od rodzaju zasilania AC lub DC, podłącz wtyczkę przewodu do gniazda sieciowego AC 220–240 V lub gniazda zapalniczki w samochodzie DC 12 V.
3. Drugi koniec przewodu podłącz do odpowiedniego gniazda zasilania w lodówce.

UWAGA! NIE NALEŻY PODŁĄCZAĆ JEDNOCZEŚNIE DWÓCH PRZEWODÓW ZASILAJĄCYCH.

4. Aby rozpocząć chłodzenie, ustaw tryb pracy **Max** lub **Eco**. Następnie ustaw przełącznik funkcji w pozycji COLD – Chłodzenie. Wskaźnik LED powinien zaświecić się w kolorze zielonym informując o pracy urządzenia. Aby rozpocząć grzanie, ustaw przełącznik funkcji w pozycji HOT – Grzanie. Wskaźnik LED powinien zaświecić się w kolorze czerwonym informując o pracy urządzenia.
5. Urządzenie posiada dwa tryby pracy:
Max – maksymalna wydajność urządzenia,
Eco – urządzenie automatycznie reguluje temperaturę, zużywając jak najmniejszą ilość prądu.
6. Urządzenie można wyłączyć w każdej chwili ustawiając przełącznik funkcji oraz przełącznik trybu pracy w pozycji STOP - wyłączony.

UWAGA!

TRYB ECO MA ZASTOSOWANIE WYŁĄCZNIE PO PODŁĄCZENIU DO GNIAZDA SIECIOWEGO AC 220-240V; 50Hz.

UWAGA!

NIE NALEŻY NAGLE ZMIENIAĆ FUNKCJI GRZANIA NA CHŁODZENIE I ODWROTNIE W TRAKCIE PRACY URZĄDZENIA. ZMIANY FUNKCJI GRZANIA NA CHŁODZENIE LUB ODWROTNIE NALEŻY DOKONAĆ PO 30 MINUTACH OD WYŁĄCZENIA I OTWARCIA POKRYWY LODÓWKI.

UWAGA!

PO OSIĄGNIĘCIU TEMPERATURY MINIMALNEJ/MAKSYMALNEJ URZĄDZENIE NIE WYŁĄCZY SIĘ AUTOMATYCZNIE. UKŁAD CHŁODZENIA BĘDZIE PRACOWAŁ BEZ PRZERWY DOPÓKI JEST PODŁĄCZONY DO ZASILANIA A PRZEŁĄCZNIK USTAWIONY W POZYCJI COLD/HOT.

UWAGA!

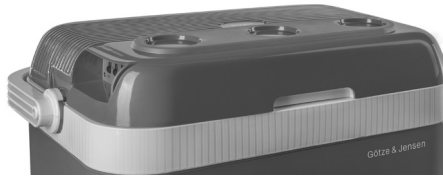
PODZAS ZASILANIA Z AKUMULATORA SAMOCHODOWEGO W CZASIE POSTOJU, MOŻE DOJŚĆ DO JEGO ROZŁADOWANIA.

UWAGA!

CZĘSTE OTWIERANIE POKRYWY LODÓWKI PROWADZI DO NATURALNEGO ZJAWISKA W POSTACI SKRAPLANIA LUB SZRONIENIA WIDOCZNEGO NA ŚCIANACH KOMORY LODÓWKI, POKRYWIE LUB CHŁODZONYCH PRODUKTACH.

URZĄDZENIE NIE JEST PRZYSTOSOWANE DO CIĄGŁEGO TRYBU PRACY. ZALECANE JEST WYŁĄCZENIE LODÓWKI PO 5-DNIOWYM OKRESIE CIĄGŁEJ PRACY. PO 3 GODZINNEJ PRZERWIE MOŻNA PONOWNIE WŁĄCZYĆ URZĄDZENIE.

7. W celu zablokowania pokrywy, np. na czas transportu, zamknij pokrywę i ustaw uchwyt w tylnej pozycji:



8. W celu napełnienia lodówki produktami, otwórz pokrywę i postaw w pozycji pionowej:



9. Lodówka posiada separator produktów z możliwością demontażu lub montażu w prowadnicach:



CZYSZCZENIE

1. Przed czyszczeniem wyjmij wtyczkę przewodu zasilającego z gniazda elektrycznego.
2. Poczekaj, aż urządzenie całkowicie ostygnie.
3. Do czyszczenia komory lodówki używaj miękkiej ściereczki lub gąbki oraz delikatnego detergentu.
4. Przechowuj urządzenie w bezpiecznym miejscu niedostępnym dla dzieci.

UWAGA!

NIE ZANURZAJ URZĄDZENIA W WODZIE LUB INNYM PŁYNIE. NIE NAPEŁNIAJ KOMORY LODÓWKI WODĄ LUB INNYM PŁYNEM.

5. Do czyszczenia nie używaj środków żrących i ściernych.

ROZWIĄZYWANIE PROBLEMÓW

W razie problemów z uruchomieniem urządzenia, sprawdź:

- Czy przewód zasilający został prawidłowo podłączony do gniazda zasilania i gniazda w lodówce?
- Czy przełączniki funkcji i trybu są ustawione w odpowiednich pozycjach?
- Czy w gnieździe zasilania jest napięcie?
- Czy bezpiecznik we wtyczce przewodu zasilającego 12V $\overline{=}$ jest w dobrym stanie?
- Czy otwory wentylacyjne nie są zablokowane a lodówka ma zapewniony dopływ powietrza?

Jeżeli urządzenie zostało podłączone według powyższych czynności i nadal nie działa prawidłowo, należy skontaktować się z autoryzowanym serwisem producenta lub sprzedawcą w celu naprawy urządzenia.

EKOLOGICZNA I PRZYJAZNA DLA ŚRODOWISKA UTYLIZACJA

To urządzenie jest oznaczone, zgodnie z Dyrektywą Parlamentu Europejskiego i Rady 2012/19/UE z dnia 4 lipca 2012 r. w sprawie zużytego sprzętu elektrycznego i elektronicznego (WEEE), symbolem przekreślonego kontenera na odpady:



Nie należy wyrzucać urządzeń oznaczonych tym symbolem razem z odpadami domowymi.

Urządzenie należy zwrócić do lokalnego punktu przetwarzania i utylizacji odpadów lub skontaktować się z władzami miejskimi.

MOŻESZ POMÓC CHRONIĆ ŚRODOWISKO!

Właściwe postępowanie ze zużytym sprzętem elektrycznym i elektronicznym przyczynia się do uniknięcia szkodliwych dla zdrowia ludzi i środowiska naturalnego konsekwencji, wynikających z obecności składników niebezpiecznych oraz niewłaściwego składowania i przetwarzania takiego sprzętu.

WARUNKI GWARANCJI DOTYCZĄCE LODÓWKI TURYSTYCZNEJ

1. ART-DOM Sp. z o.o. z siedzibą w Łodzi (92-402) przy ul. Zakładowej 90/92 Numer Krajowego Rejestru Sądowego 0000354059 (Gwarant) gwarantuje, że zakupione urządzenie jest wolne od wad fizycznych. Gwarancja obejmuje tylko wady wynikające z przyczyn tkwiących w rzeczy sprzedanej (wady fabryczne).
2. Ujawniona wada zostanie usunięta na koszt Gwaranta w ciągu 14 dni od daty zgłoszenia uszkodzenia do serwisu autoryzowanego lub punktu sprzedaży.
3. W wyjątkowych przypadkach, np. konieczności sprowadzenia części zamiennych od producenta, termin naprawy może zostać wydłużony do 30 dni.
4. Okres gwarancji dla użytkownika wynosi 24 miesiące od daty wydania towaru.
5. Towar przeznaczony jest do używania wyłącznie w warunkach indywidualnego gospodarstwa domowego.
6. Gwarancja nie obejmuje:
 - a. uszkodzeń powstałych na skutek używania urządzenia niezgodnie z instrukcją obsługi,
 - b. uszkodzeń mechanicznych, chemicznych lub termicznych,
 - c. napraw i modyfikacji dokonanych przez firmy lub osoby nieposiadające autoryzacji producenta,
 - d. części z natury łatwo zużywalnych lub materiałów eksploatacyjnych takich jak: baterie, żarówki, bezpieczniki, filtry, pokręta, półki, akcesoria,
 - e. instalacji, konserwacji, przeglądów, czyszczenia, odblokowania, usunięcia zanieczyszczeń oraz instruktażu.
7. O sposobie usunięcia wady decyduje Gwarant. Usunięcie potwierdzonej wady urządzenia nastąpi poprzez wykonanie naprawy gwarancyjnej lub wymianę urządzenia. Gwarant może dokonać naprawy, gdy kupujący żąda wymiany lub Gwarant może dokonać wymiany, gdy kupujący żąda naprawy, jeżeli doprowadzenie do zgodności towaru (urządzenia) zgodnie z udzieloną gwarancją w sposób wybrany przez kupującego jest niemożliwe albo wymagałoby nadmiernych kosztów dla Gwaranta. W szczególności uzasadnionych wypadkach, jeżeli naprawa i wymiana są niemożliwe lub wymagałyby nadmiernych kosztów dla Gwaranta może on odmówić doprowadzenia towaru do zgodności z udzieloną gwarancją i zaproponować inny sposób załatwienia reklamacji z gwarancji.
8. Wymiany towaru dokonuje punkt sprzedaży, w którym towar został zakupiony (wymiana lub zwrot gotówki) lub autoryzowany punkt serwisowy, jeżeli dysponuje taką możliwością (wymiana). Zwracane urządzenie musi być kompletne, bez uszkodzeń mechanicznych. Niespełnienie tych warunków może spowodować nieuznanie gwarancji.
9. W przypadku braku zgodności towaru z umową sprzedaży, kupującemu z mocy prawa przysługują środki ochrony prawnej ze strony i na koszt sprzedawcy, a gwarancja nie ma wpływu na te środki ochrony prawnej.
10. Niniejsza gwarancja obowiązuje na terytorium Polski.
11. Warunkiem dokonania naprawy lub wymiany urządzenia w ramach gwarancji jest przedstawienie dowodu zakupu oraz użytkowanie towaru zgodnie z informacjami zawartymi w instrukcji obsługi.

UWAGA: Uszkodzenie lub usunięcie tabliczki znamionowej z urządzenia może spowodować nieuznanie gwarancji.

Cały czas udoskonalmy nasze produkty, dlatego mogą się one nieznacznie różnić od zdjęć przedstawionych na opakowaniu oraz w instrukcji obsługi. Przed przystąpieniem do użytkowania urządzenia przeczytaj instrukcję obsługi.

ART-DOM Sp. z o.o., ul. Zakładowa 90/92, 92-402 Łódź. Numer Krajowego Rejestru Sądowego 0000354059.

