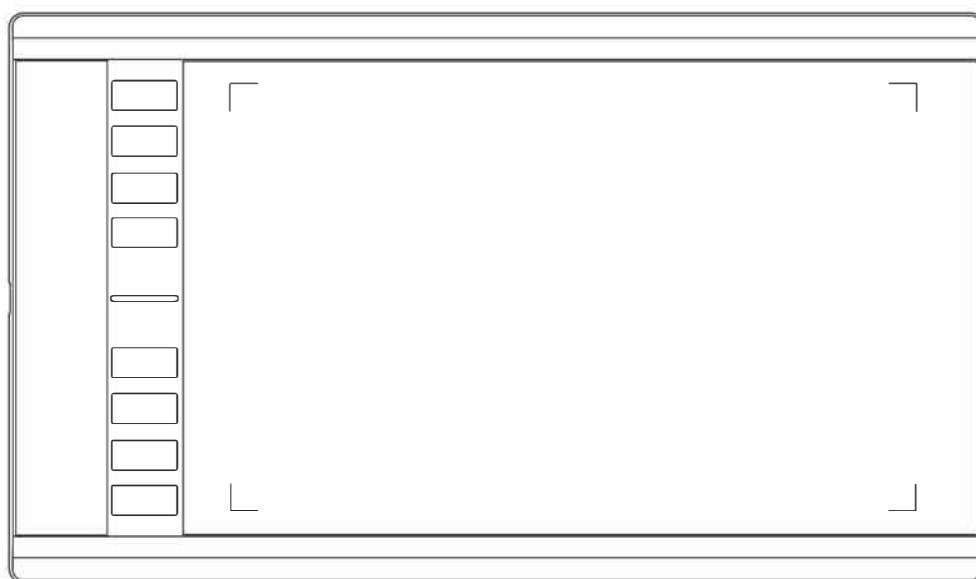


# Tablet Graficzny Star 03

Windows 10, 8, 7 i Mac 10.8 lub nowszy



## Srodki ostrożności

W celu zapewnienia prawidłowego i bezpiecznego użytkowania Tabletu XP-PEN, w niniejszej instrukcji użyte zostały następujące symbole. Upewnij się, że przeczytałeś i zapoznałeś się ze środkami ostrożności.



**Nie używaj urządzenia w obszarach, w których występuje konieczność zachowania najwyższego stopnia ostrożności.**

W przeciwnym razie urządzenie może mieć negatywny wpływ na inne przyrządy elektroniczne lub może ulec uszkodzeniu z powodu działania tych przyrządów.



**W obszarach, w których używanie przyrządów elektronicznych jest zabronione, wyłącz urządzenie.**

Wyłącz tablet, kiedy znajdujesz się na pokładzie samolotu lub w każdej innej lokalizacji, w której używanie urządzeń elektronicznych jest zabronione, ponieważ może to mieć niekorzystny wpływ na działanie innych urządzeń. Odłącz wtyczkę USB i wyłącz urządzenie.



**Trzymaj urządzenie z dala od niemowląt i małych dzieci.**

Aksesoria dołączone do urządzenia mogą spowodować ryzyko zaksztuszenia. Trzymaj akcesoria z dala od niemowląt i dzieci.



## UWAGA

**Nie umieszczaj urządzenia na niestabilnym podłożu.**

Unikaj umieszczania urządzenia na niestabilnych, pochylonych powierzchniach lub miejscach narażonych na nadmierne drgania. W przeciwnym razie może to spowodować upadek lub uderzenie urządzenia o twardą powierzchnię i jego uszkodzenie i/lub usterkę.

**Nie kładź na urządzeniu ciężkich przedmiotów.**

Nie kładź ciężkich przedmiotów na urządzeniu ani nie stawaj na nim, ponieważ może to spowodować uszkodzenia.



**Unikaj narażenia tabletu XP-Pen na ekstremalnie niskie i wysokie temperatury.**

Nie przechowuj urządzenia w miejscach w których temperatura spada poniżej 5°C lub przekracza 40°C. Unikaj pomieszczeń z nadmiernym wahaniami temperatur, gdyż może ono spowodować uszkodzenie urządzenia lub jego komponentów.



**Nie rozkręcaj (nie rozmontowuj) urządzenia.**

Nie rozkręcaj (nie rozmontowuj) urządzenia ani go nie modyfikuj. W przeciwnym razie narażasz się na obrażenia spowodowane porażeniem cieplnym lub elektrycznym oraz pożar. Rozkręcenie urządzenia powoduje utratę gwarancji.



**Nie używaj alkoholu do mycia urządzenia.**

Nigdy nie używaj alkoholu, rozcieńczalnika, benzyny lub innego rozpuszczalnika mineralnego do mycia urządzenia, ponieważ spowoduje to jego odbarwienie i uszkodzenie.



**Nie wystawiaj urządzenia na działanie wody.**

Uważaj na wodę i wszelkie płyny, które mogą się znajdować się w pobliżu tabletu. Narażenie na wodę lub inną ciecz może spowodować uszkodzenie urządzenia.



## UWAGA



**Unikaj umieszczania metalowych przedmiotów, w szczególności przedmiotów magnetycznych w pobliżu tabletu.**

Umieszczenie metalowych i/lub magnetycznych przedmiotów w pobliżu urządzenia w momencie jego pracy może spowodować usterkę lub trwałe uszkodzenie.



**Nie uderzaj piórem w twarde powierzchnie.**

Uderzanie piórem w twarde przedmioty może spowodować jego uszkodzenie.



**Unikaj zbyt ciasnego ściskania pióra, NIE używaj nadmiernej siły/nacisku na przycisk Express Key oraz pióro.**

Pióro z rysikiem jest wysoce precyzyjnym narzędziem. Unikaj zbyt mocnego nacisku na przycisk Express Key oraz chroń pióro przed przyciśnięciem przez inne przedmioty, w celu uniknięcia uszkodzenia. Trzymaj pióro z dala od miejsc zakurzonych, zanieczyszczonych lub mogących mieć wpływ na działanie i uszkodzenie pióra.

## Ograniczenie odpowiedzialności

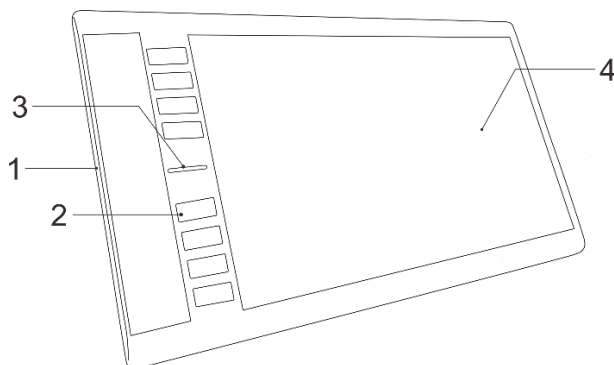
- XP-Pen nie będzie w żadnym przypadku odpowiedzialny za uszkodzenia spowodowane pożarem lub trzęsieniem ziemi, włączając w to te spowodowane przez odoby trzęsienie oraz spowodowane nieprawidłowym użyciem, uszkodzeniem celowym lub zaniedbaniem.
- XP-Pen nie będzie w żadnym przypadku odpowiedzialny za przypadkowe szkody, dotyczące (ale nie ograniczone do) utraty przychodu, przerwania aktywności biznesowych, korupcji lub utraty danych, powstałe w trakcie użytkowania lub nieprawidłowego użytkowania urządzenia.
- XP-Pen nie będzie w żadnym przypadku odpowiedzialny za szkody spowodowane użyciem niezgodnym z niniejszą instrukcją.
- XP-Pen nie będzie w żadnym przypadku odpowiedzialny za szkody lub usterki spowodowane podłączeniem tabletu do innych urządzeń lub użycia niecertyfikowanego oprogramowania.

# Zawartość

1. Informacje ogólne
  - Ogólne
  - Obszar roboczy
2. Pióro
  - Ogólne
  - Zmiana wkładu pióra
3. Instalacja Sterowników
  - Windows
  - Mac
4. Ustawienia sterownika
  - Windows
  - Mac
5. Odinstalowywanie sterownika
  - Windows
  - Mac
6. FAQ

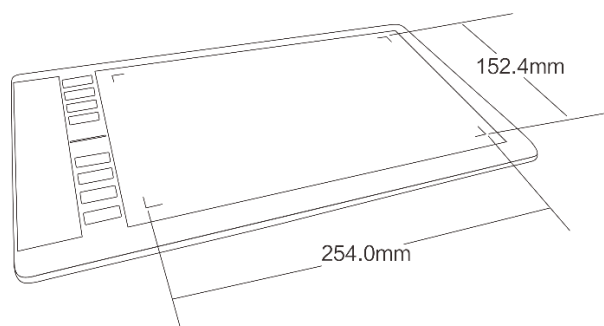
# { 1. Informacje ogólne }

## a. Ogólne



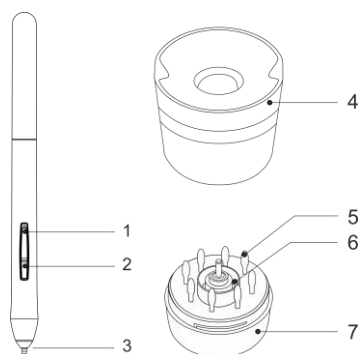
1. Port USB
2. Skróty klawiszowe
3. Wskaźnik statusu:
  - a. Biały, migający: Pióro jest w zasięgu ale nie dotyka obszaru roboczego.
  - b. Biały, stały: Pióro dotyka obszaru roboczego.
  - c. Nie świeci: Pióro poza zasięgiem.
4. Obszar roboczy

## b. Obszar roboczy



# { 2. Piórko }

## a. Ogólne



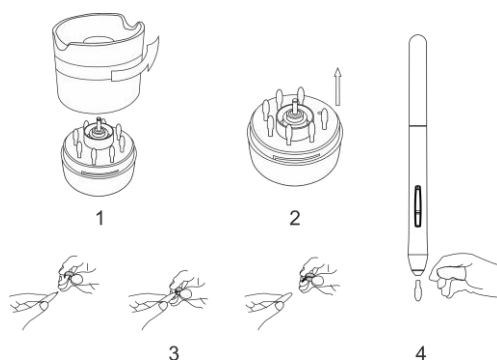
1. Przycisk 2
2. Przycisk 1
3. Wkład
4. Podstawka pod pióro (górną)
5. Zapasowe wkłady
6. Klips
7. Podstawka pod pióro (dół)

**Uwaga:**

- 1. Przyciski funkcyjne mogą być dostosowywane w ustawieniach sterownika tabletu graficznego.**
- 2. Pióro nie posiada baterii i nie musi być ładowane.**

## b. Wymiana wkładu pióra

1. Trzymaj górną część podstawki i przekręć w kierunku przeciwnym do wskazówek zegara aby ją rozdzielić.
2. Wyciągnij klips znajdujący się na środku dolnej części podstawki pod pióro.
3. Użyj klipsa by chwycić wkład i wyciągnij go z pióra.
4. Wepchnij nowy wkład.




## {3. Instalacja sterowników}

**Uwaga:**

**Przed rozpoczęciem instalacji:**

- 1. Wyłącz każdego antywirusa, zaporę systemu oraz każdy nie potrzebny program ponieważ może to przeszkadzać podczas instalacji sterownika.**
- 2. Odinstaluj wszystkie inne sterowniki tabletów graficznych.**
- 3. Możesz również pobrać najnowsze sterowniki ze strony internetowej "[www.xp-pen.com](http://www.xp-pen.com)".**

## Windows

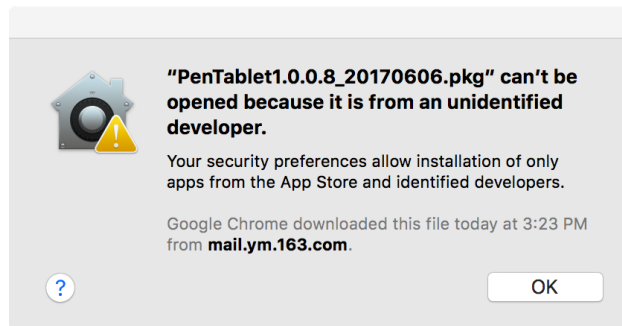
1. Podłącz Star 03 z komputerem przy pomocy kabla USB lub odbiornika bezprzewodowego.
2. Pobierz najnowsze sterowniki do Star 03 z naszej strony "[www.xp-pen.com](http://www.xp-pen.com)"
3. Po udanej instalacji ikona sterownika  powinna pojawić się na pulpicie i w oknie tray.
4. Jeśli ikona się nie pojawiła odinstaluj sterownik i zainstaluj ponownie.

## Mac

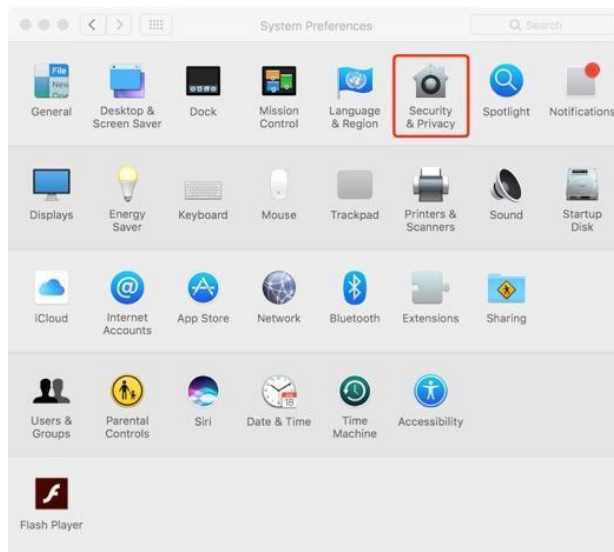
1. Podłącz Star 03 z komputerem przy pomocy kabla USB lub odbiornika bezprzewodowego.
2. Pobierz najnowsze sterowniki do Star 03 z naszej strony "www.xp-pen.com"
3. Rozpakuj plik ".zip" przed uruchomieniem pliku ".pkg"



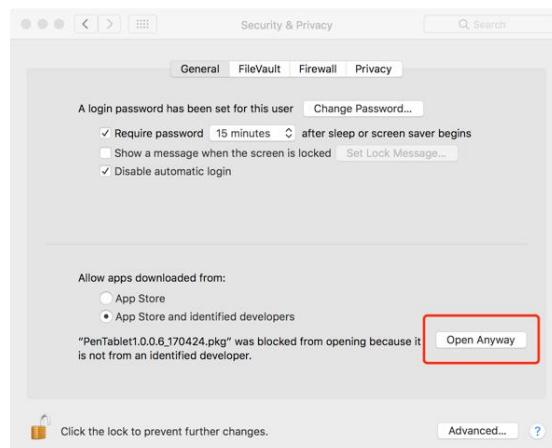
4. Jeśli zobaczysz okno poniżej, proszę przejść do "ustawienia systemu" następnie "Bezpieczeństwo i prywatność" aby odblokować to.



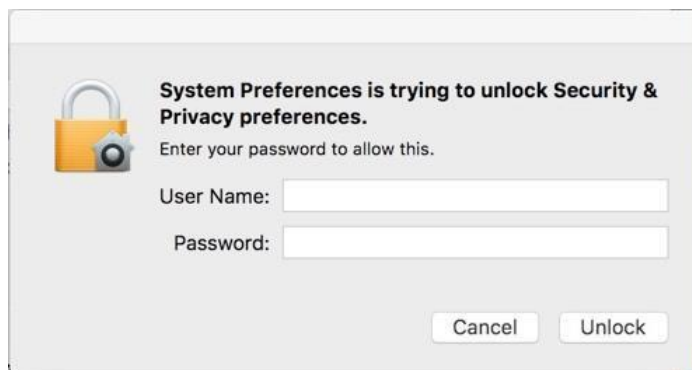
- a. Otwórz "ustawienia systemu" następnie "Bezpieczeństwo i prywatność"



- b. Kliknij "Open Anyway". Zaznaczone na czerwono na poniższej grafice.

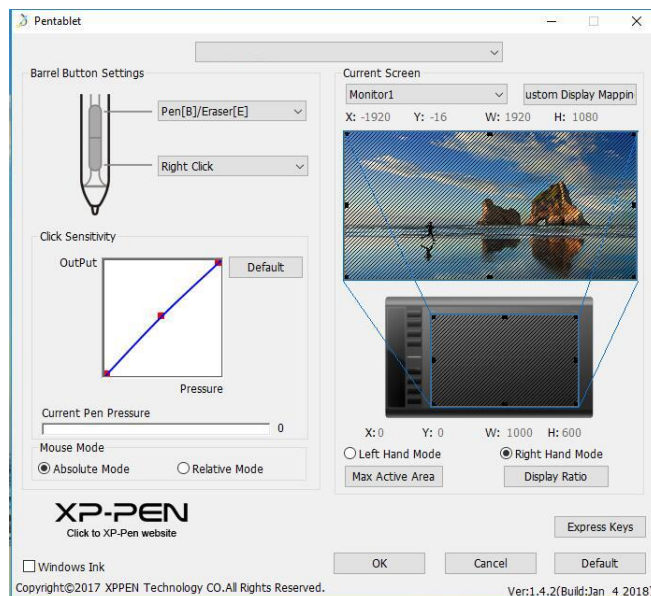


c. Wprowadź nazwę użytkownika i hasło i kliknij "odblokuj"



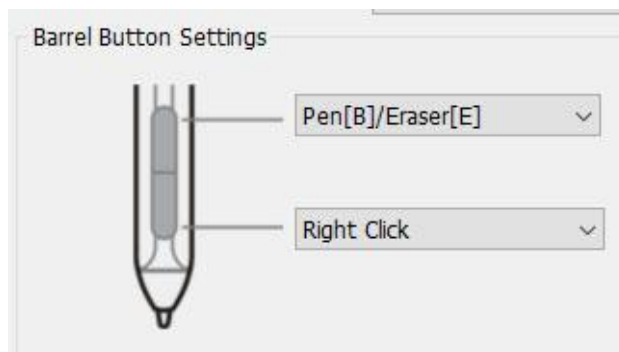
## {5. Ustawienia Sterownika}

### Windows



#### 1. "Pen function setting":

Tutaj możesz dopasować funkcje przycisków na piórze. Użyj "Function Key" by dostosowywać przyciski.



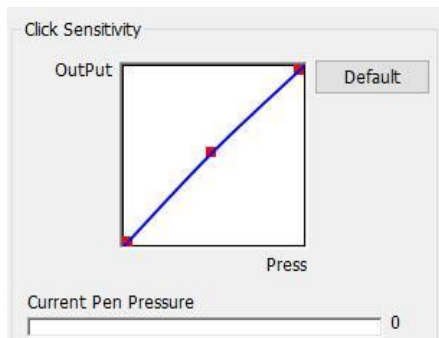
#### Uwaga:

#### Pen/Eraser Toggle (Pióro/Gumka do mazania):

Ta funkcja służy do zmiany trybu z pióra na gumkę do mazania. Aktualny tryb powinien być wyświetlany na monitorze.

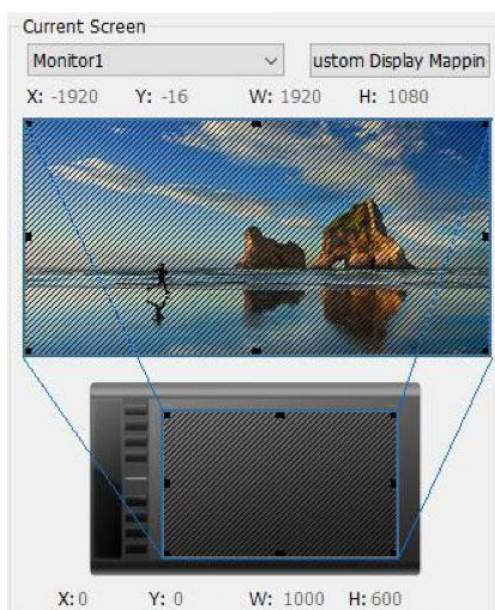
## 2. "Click Sensitivity" i "Current Pen Pressure"

Możesz dostosować czułość nacisku "OutPut"(wydajność) oraz "press"(nacisk)



## 3. "Current Screen"

Star 06 możesz działać z jednym lub dwoma monitorami. Możesz tutaj zmieniać wymiary strefy roboczej.



## 4. "Mouse Mode"

Absolute (Pen) Mode: Standardowy tryb, każdy punkt na strefie roboczej tabletu odpowiada dokładnie temu samemu punktowi na ekranie.

Relative (Mouse) Mode: Tryb myszki, strefa robocza nie odpowiada każdemu punktowi na ekranie i Twoje pióro działa jak myszka.



## 5. "Windows Ink"

Włączanie i wyłączenie funkcji "Windows Ink"



## 6a. "Right/Left Hand Mode"

Możesz tutaj konfigurować ustawienia dla prawy oraz lewy ręcznych.

Star 06 fabrycznie ustawiony jest na "prawo ręczny".

## 6b. "Max Active Area/Display Ratio"

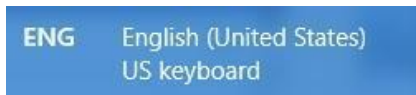
Możesz ustawić swój obszar roboczy na maksymalny lub dopasowany do rozdzielczości.





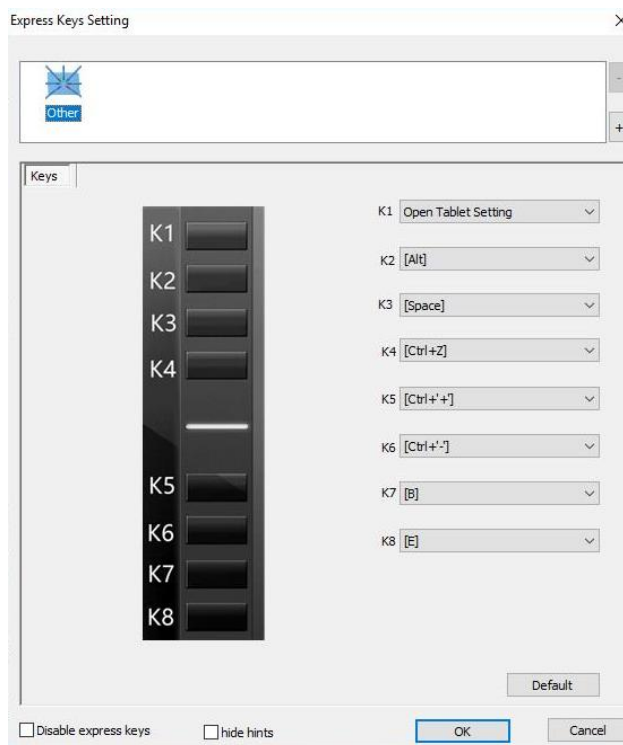
**Uwaga:**

1. Przyciski w Star 03 są zaprojektowane do działania z klawiaturami "US English". Przyciski mogą nie działać poprawnie z innymi klawiaturami.
2. Fabrycznie przyciski są zaprogramowane pod program "Photoshop" lecz mogą być dostosowane pod inny program.

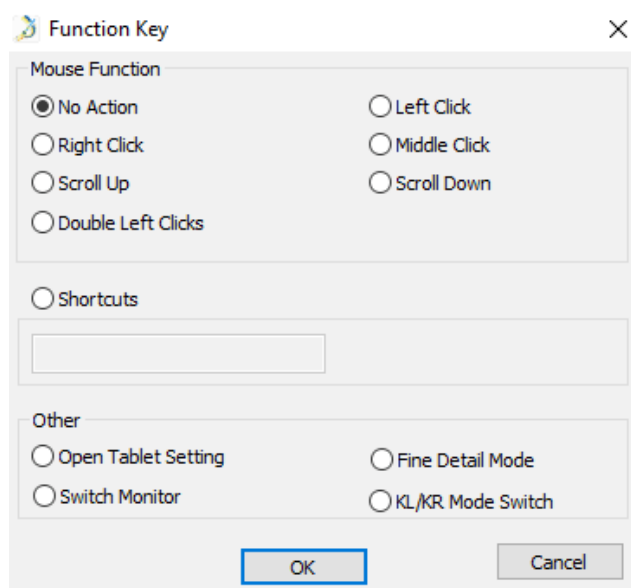


7. "Express Keys Setting"


- a. Tutaj możesz zmieniać funkcje przycisków skrót. Użyj opcji "Definition" by dopasowywać przyciski . "Disable express keys", Kiedy włączone wszystkie przyciski są nie aktywne.
- c. "Hide Hints", Kiedy aktywne, nie będzie wyświetlać powiadomień w momencie naciśnięcia przycisków na tablecie.



Możesz tutaj edytować funkcje przycisków na tablecie.  
Wybierz "Default" by przywrócić ustawienia fabryczne przycisków.



8. XP-Pen Logo

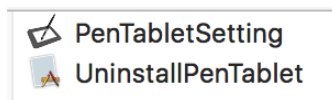
Jeśli jest dostępna aktualizacja zobaczysz niebieską strzałkę  . Kliknij w nią aby zaktualizować sterownik.

8. Kliknij w Logo aby wejść na naszą stronę.

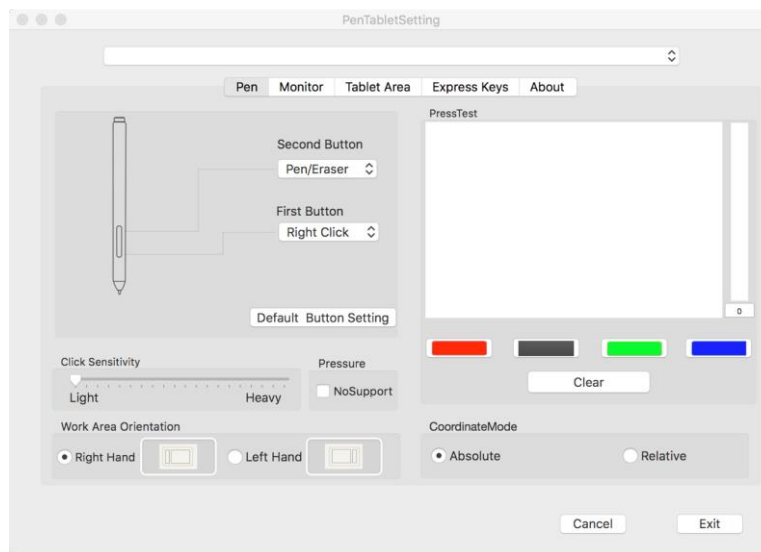


## Mac

Aby otworzyć ustawienia Star 03 należy, otworzyć wyszukiwanie > Aplikacje > "PenTabletSetting"



1. "Pen"



### Uwaga:

#### Pen/Eraser Toggle (Pióro/Gumka do mazania):

Ta funkcja służy do zmiany trybu z pióra na gumkę do mazania. Aktualny tryb powinien być wyświetlany na monitorze.

W tej zakładce możesz modyfikować funkcje przycisków pióra, dostosowywać czułość nacisku i ją testować.

Wybierz "Default" aby przywrócić ustawienia fabryczne.

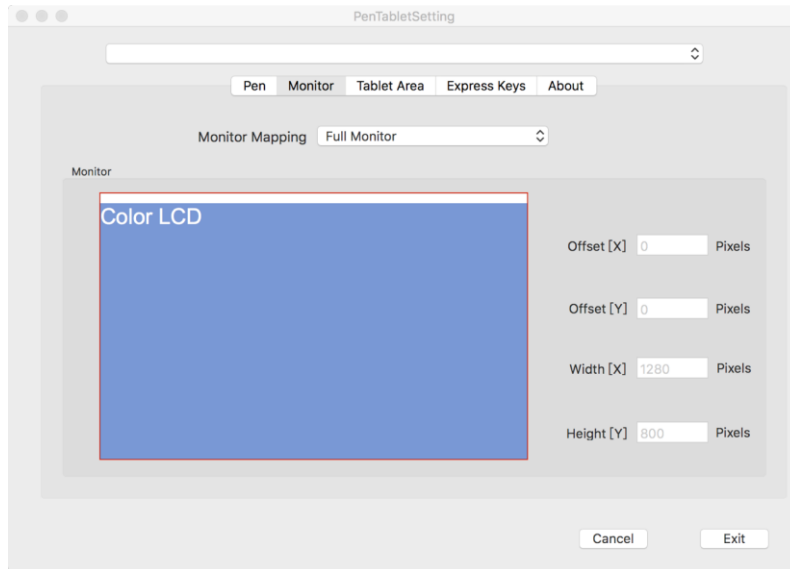
Możesz również konfigurować ustawienia dla prawo oraz lewo ręcznych.

Absolute (Pen) Mode: Standardowy tryb, Każdy punkt na strefie roboczej tabletu odpowiada dokładnie temu samemu punktowi na ekranie.

Relative (Mouse) Mode: Tryb myszki, Strefa robocza nie odpowiada każdemu punktowi na ekranie i Twoje pióro działa jak myszka.

2. "Monitor"

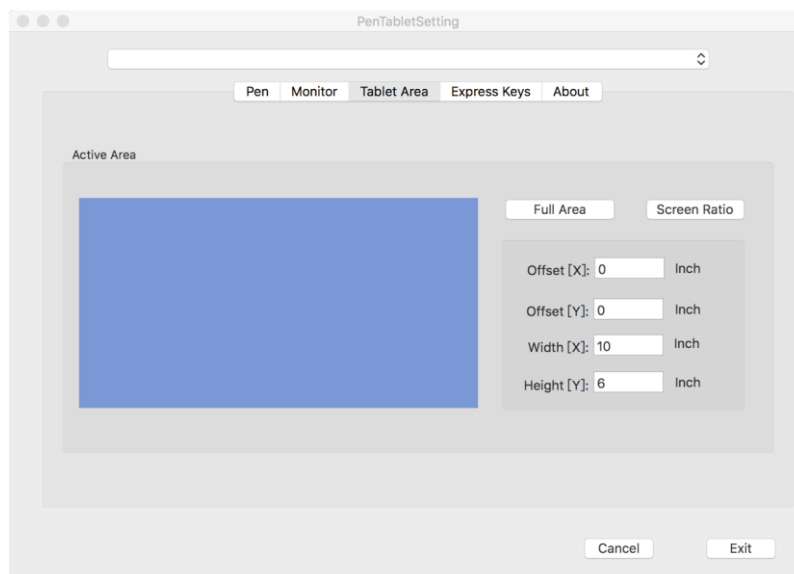
W tej zakładce możesz konfigurować Twój tablet z jednym lub z dwoma monitorami.



### 3. "Tablet Area"

"Full Area" maksymalny obszar roboczy.

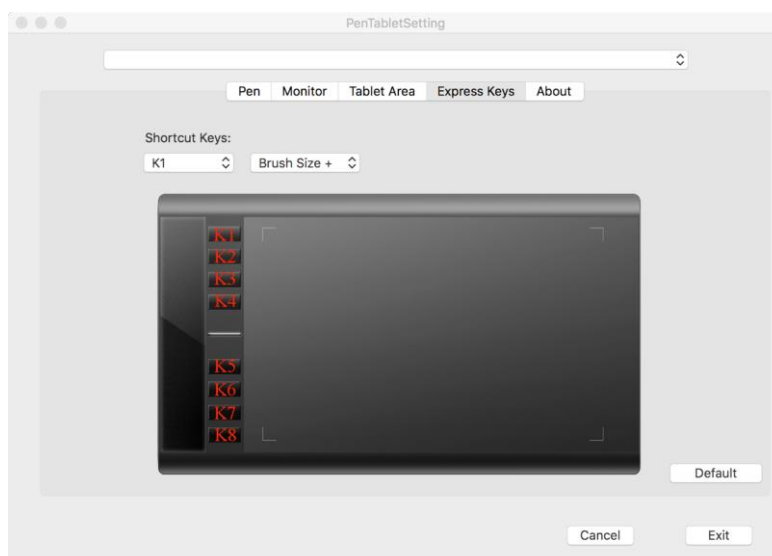
"Screen Ratio" dopasowany do rozdzielczości.



### 4 "Express Keys"

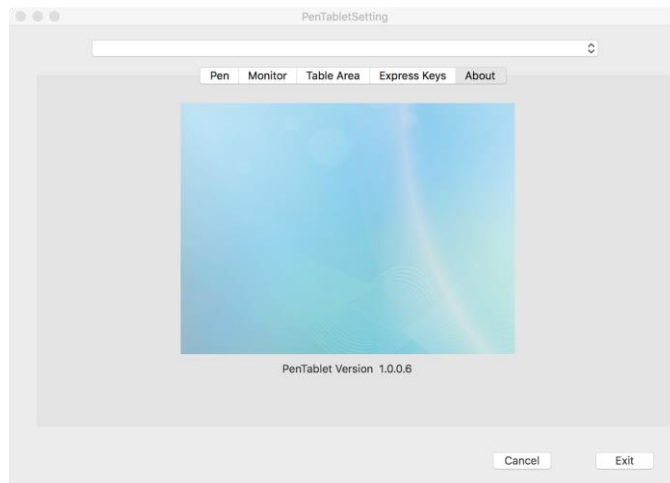
W tej zakładce możesz wybierać funkcje przycisków na Twoim tablecie

Wybierz "Reset Customer Defined" aby przywrócić standardowe przypisanie.



## 5. "About"

Ta zakładka zawiera informacje na temat aktualnej wersji oprogramowania.



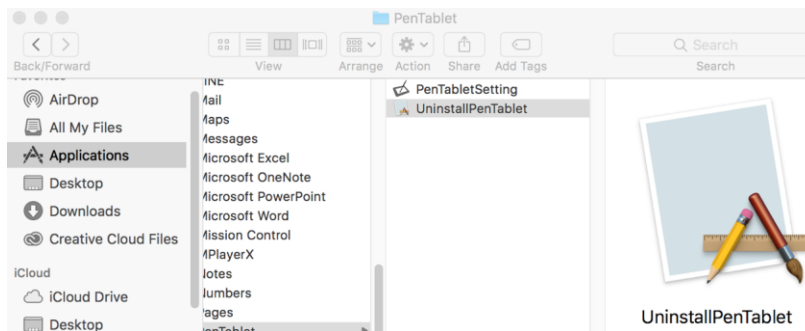
## {6. Odinstalowywanie sterownika}

### Windows

Wybierz "Menu Start", otwórz "Panel Sterowania" > "Programy" > "Odinstaluj Programy". Znajdź "Pentablet" i wybierz "Odinstaluj". Postępuj zgodnie z instrukcjami na ekranie.

### Mac

Otwórz "Szukanie" > "Aplikacje" > "Pen Tablet" i wybierz "Odinstaluj". Postępuj zgodnie z instrukcjami na ekranie.



### Uwaga:

Po odinstalowaniu należy ponownie uruchomić komputer.

## {6. FAQ}

a. Nie mogę użyć rysika do kontroli kursora.

1. Czy lampka wskaźnika statusu tabletu zaświeca się, kiedy rysik jest w kontakcie z obszarem roboczym?

(1) Tak: Odinstaluj sterownik Xp-Pen. Zrestartuj urządzenie, następnie podłącz tablet do swojego komputera i przetestuj rysik. Jeśli kursor odpowiada na wskazania pióra oznacza to, że tablet funkcjonuje. Przeinstaluj sterownik Xp-Pen.

(2) Nie: Upewnij się, że przycisk zasilania tabletu jest włączony. Jeśli używasz bezprzewodowego modułu USB, przetestuj tablet z połączeniem przewodowym.

b. Czas odpowiedzi Xp-Pen jest wolny, kiedy używane jest bezprzewodowe USB.

1. Bateria tabletu może być na wyczerpaniu. Przetestuj tablet z połączeniem przewodowym.

c. Skąd wiem, że sterownik Xp-Pen został zainstalowany prawidłowo?

1. Po zainstalowaniu sterownika, ikona sterownika Xp-Pen powinna być widoczna na pasku zadań (Windows). Kursor może być kontrolowany za pomocą pióra, a czułość nacisku może być kontrolowana w interfejsie użytkownika w zakładce "Nacisk"/"Pióro" ("Pressure"/"Pen").

d. Jak rozpoznać, czy problem jest związany z oprogramowaniem czy sprzętem?

1. Podłącz i zainstaluj Xp-Pen na innym komputerze. Jeśli tablet funkcjonuje prawidłowo na nowym komputerze, problemy związane są z oprogramowaniem - upewnij się, że wszystkie sterowniki tabletu (włączając w to Xp-Pen) są odinstalowane i usunięte z komputera, następnie zainstaluj Xp-Pen ponownie.

2. Lampka sygnałowa Xp-Pen pomoże Ci w określeniu, czy problem jest związany ze sprzętem. Kiedy wszystko funkcjonuje prawidłowo, lampka sygnałowa zaświeci się na biało, kiedy rysik znajdzie się w zasięgu lub dotknie obszaru roboczego tabletu. Jeśli lampka nie zaświeci się, kiedy Xp-Pen jest uruchomiony, może to oznaczać, że doświadczasz problemów sprzętowych.

**Skype: XP-Pen**

**Web: [www.xp-pen.com](http://www.xp-pen.com)**

**Email: [service@xp-pen.com](mailto:service@xp-pen.com)**