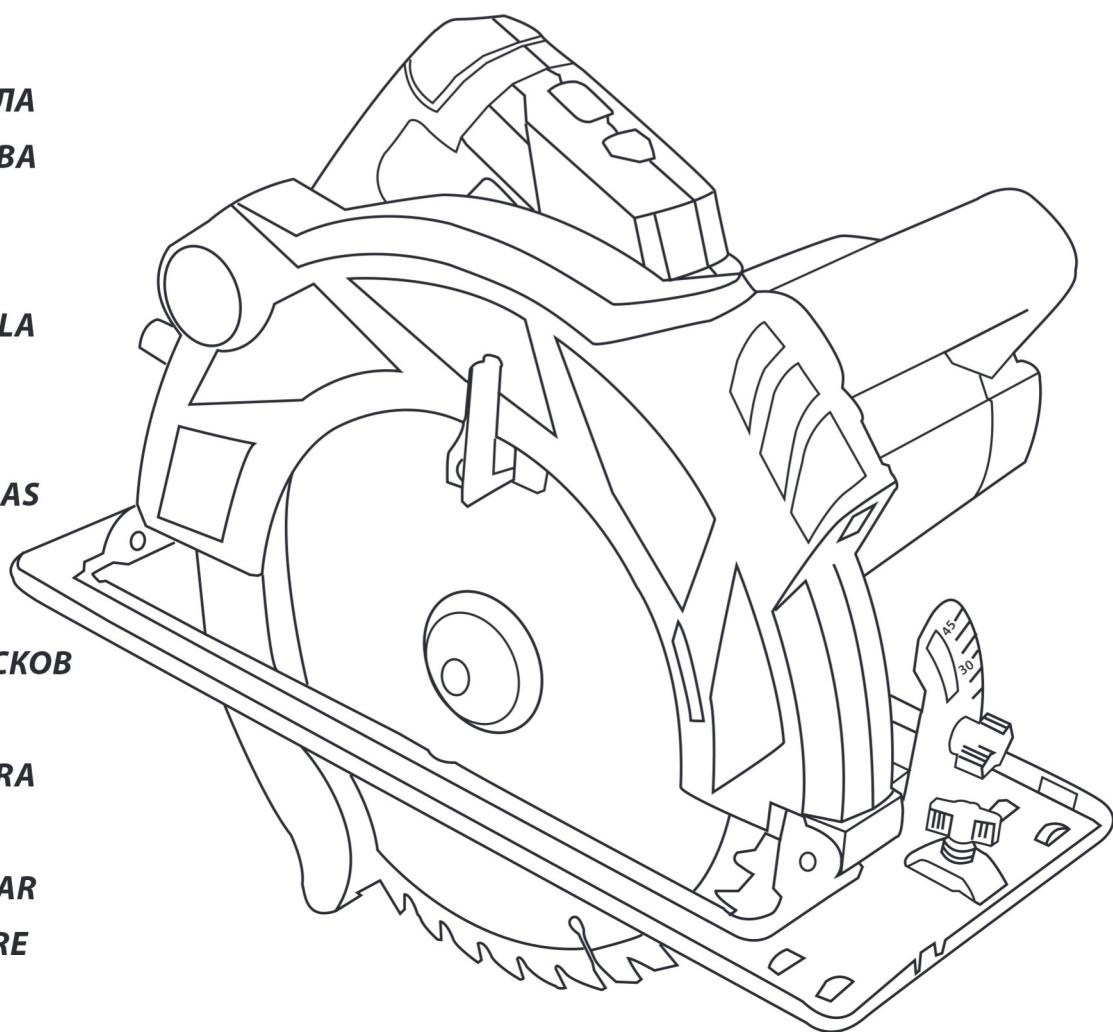


# GRAPHITE

- PL **PILARKA TARCZOWA**
- EN **CIRCULAR SAW**
- DE **KREISSÄGE**
- RU **ДИСКОВАЯ ПИЛА**
- UA **ПИЛКА ДИСКОВА**
- HU **KÖRFŰRÉS**
- RO **CIRCULAR**
- CZ **KOTOUČOVÁ PÍLA**
- SK **OKRUŽNÁ PÍLA**
- SL **KROŽNA ŽAGA**
- LT **DISKINIS PJŪKLAS**
- LV **RIPZĀĢIS**
- EE **KETASSAAG**
- BG **ЦИРКУЛЯР ДИСКОВ**
- HR **KRUŽNA PILA**
- SR **KRUŽNA TESTERA**
- GR **ΔΙΣΚΟΠΡΙΟΝΟ**
- ES **SIERRA CIRCULAR**
- IT **SEGA CIRCOLARE**
- NL **SCHIJFZAAG**



**10\*** LAT  
DOSTĘPNOŚCI  
CZĘŚCI ZAMIENNYCH

Sprawdź dostępność  
części zamiennych  
do tego produktu

skanując kod QR  
lub wchodząc na  
[gtxservice.pl](http://gtxservice.pl)

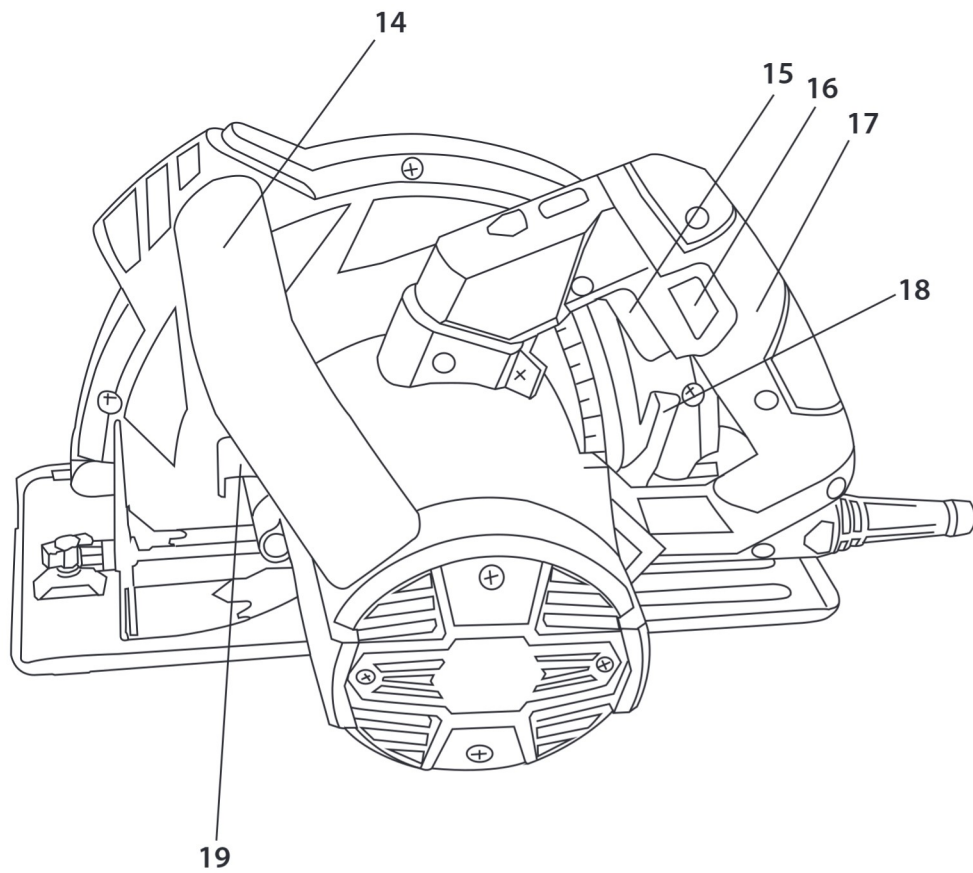
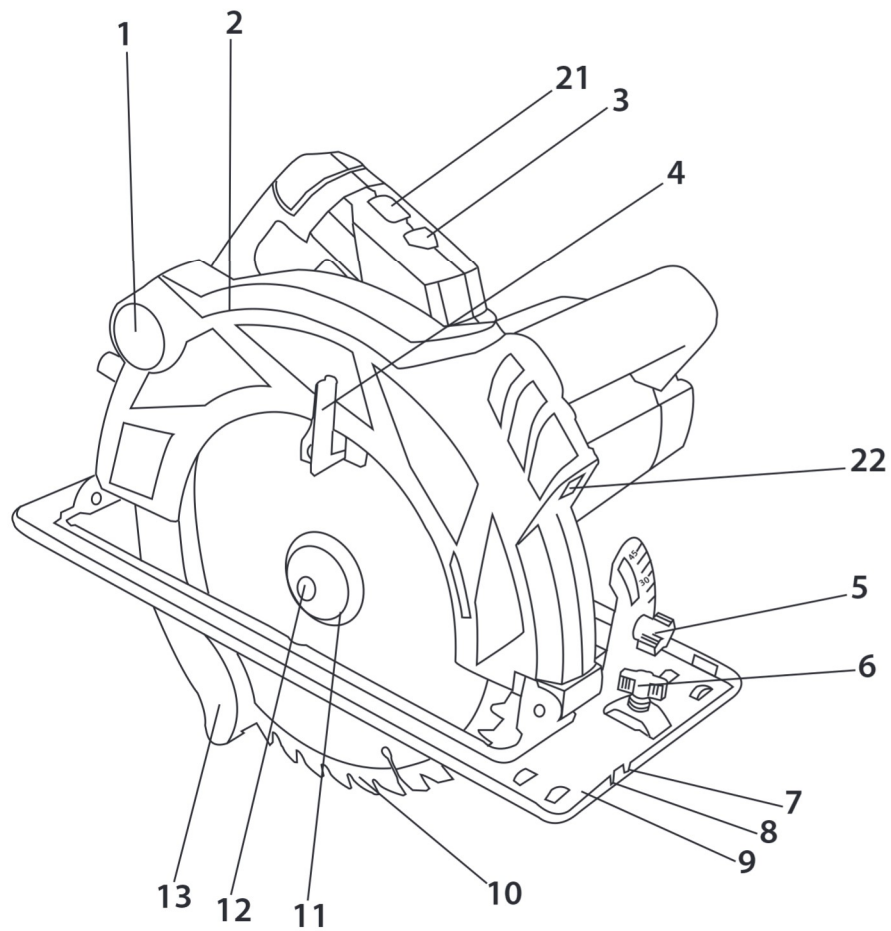


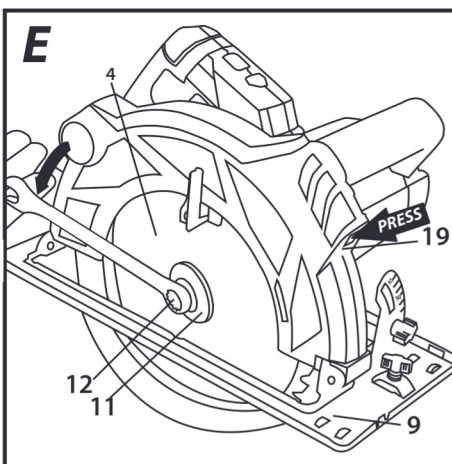
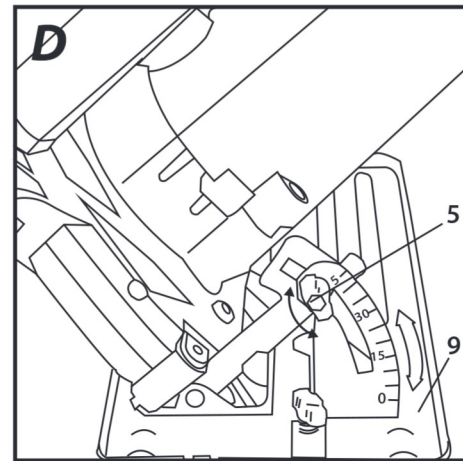
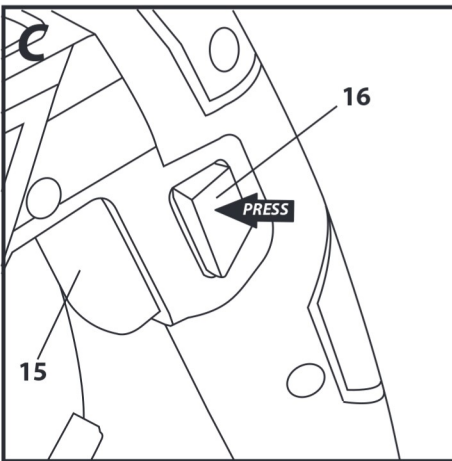
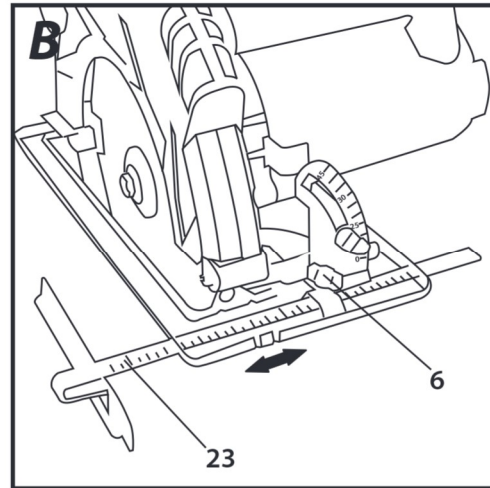
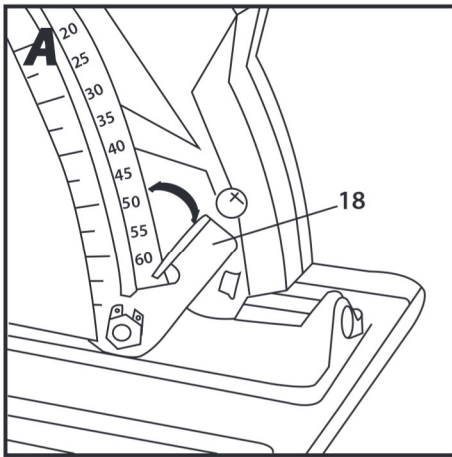
**58G493**





<b>PL</b>	<b>INSTRUKCJA OBSŁUGI</b> . . . . .	<b>6</b>
<b>EN</b>	<b>INSTRUCTION MANUAL</b> . . . . .	<b>12</b>
<b>DE</b>	<b>BETRIEBSANLEITUNG</b> . . . . .	<b>16</b>
<b>RU</b>	<b>РУКОВОДСТВО ПО ЭКСПЛУАТАЦИИ</b> . . . . .	<b>21</b>
<b>UA</b>	<b>ІНСТРУКЦІЯ З ЕКСПЛУАТАЦІЇ</b> . . . . .	<b>26</b>
<b>HU</b>	<b>HASZNÁLATI UTASÍTÁS</b> . . . . .	<b>31</b>
<b>RO</b>	<b>INSTRUCTIUNI DE DESERVIRE</b> . . . . .	<b>36</b>
<b>CZ</b>	<b>INSTRUKCE K OBSLUZE</b> . . . . .	<b>41</b>
<b>SK</b>	<b>NÁVOD NA OBSLUHU</b> . . . . .	<b>45</b>
<b>SL</b>	<b>NAVODILA ZA UPORABO</b> . . . . .	<b>49</b>
<b>LT</b>	<b>APTARNAVIMO INSTRUKCIJA</b> . . . . .	<b>54</b>
<b>LV</b>	<b>LIETOŠANAS INSTRUKCIJA</b> . . . . .	<b>58</b>
<b>EE</b>	<b>KASUTUSJUHEND</b> . . . . .	<b>63</b>
<b>BG</b>	<b>ИНСТРУКЦИЯ ЗА ОБСЛУЖВАНЕ</b> . . . . .	<b>67</b>
<b>HR</b>	<b>UPUTE ZA UPOTREBU</b> . . . . .	<b>72</b>
<b>SR</b>	<b>UPUTSTVO ZA UPOTREBU</b> . . . . .	<b>77</b>
<b>GR</b>	<b>ΟΔΗΓΙΕΣ ΧΡΗΣΗΣ</b> . . . . .	<b>81</b>
<b>ES</b>	<b>INSTRUCCIONES DE USO</b> . . . . .	<b>87</b>
<b>IT</b>	<b>MANUALE PER L'USO</b> . . . . .	<b>91</b>
<b>NL</b>	<b>GEBRUIKSAANWIJZING</b> . . . . .	<b>96</b>





## PL INSTRUKCJA ORYGINALNA (OBSŁUGI)


### PILARKA TARCZOWA 58G493

UWAGA: PRZED PRZYSTĄPIENIEM DO UŻYTKOWANIA ELEKTRONARZĘDZIA NALEŻY UWAŻNIE PRZECZYTAĆ NINIEJSZĄ INSTRUKCJĘ I ZACHOWAĆ JĄ DO DALSZEGO WYKORZYSTANIA.

#### SZCZEGÓLWE PRZEPISY BEZPIECZEŃSTWA

##### SZCZEGÓLWE BEZPIECZEŃSTWO UŻYTKOWANIA PILAREK TARCZOWYCH BEZ KLINA ROZSZCZEPIAJĄCEGO

###### UWAGA:

 Zaniechanie zaleceń podanych w poniższych ostrzeżeniach o zagrożeniach i wskazówkach dotyczących bezpieczeństwa użytkownika może spowodować zagrożenie porażenia prądem elektrycznym, pożarem i/lub poważnymi obrażeniami.

###### ZAGROŻENIE

- Trzymać ręce z dala od obszaru cięcia i tarczy tnącej. Trzymać drugą rękę na rękojeści pomocniczej lub na obudowie silnika. Jeśli obiema rękami trzyma się pilarkę, to zmniejsza się ryzyko zranienia tarczą tnącą.
- Nie sięgać ręką pod spód przedmiotu obrabianego. Osłona nie może ochronić cię przed obracającą się tarczą tnącą poniżej przedmiotu obrabianego
- Nastawić głębokość cięcia odpowiednią do grubości przedmiotu obrabianego. Zaleca się, aby tarcza tnąca wystawała poniżej ciętego materiału mniej niż na wysokość zęba.
- Nigdy nie trzymać przedmiotu przecinanego w rękach lub na nodze. Zamocować przedmiot obrabiany do solidnej podstawy. Dobre zamocowanie przedmiotu obrabianego jest ważne, aby uniknąć niebezpieczeństwa kontaktu z ciałem, zakleszczenia obracającej się tarczy tnącej lub utraty kontroli cięcia.
- Podczas pracy trzymać pilarkę za izolowane powierzchnie przeznaczone do tego celu.
- Należy zachować szczególną ostrożność aby obracająca się tarcza tnąca nie miała styczności z przewodami będącymi pod napięciem lub z przewodem zasilającym pilarkę. Zetknięcie się z „przewodami pod napięciem” metalowych części elektronarzędzia może spowodować porażenie prądem operatora.
- Podczas cięcia wzdłużnego zawsze używać prowadnicy do cięcia wzdłużnego lub prowadnicy do krawędzi. Polepsza to dokładność cięcia i zmniejsza możliwość zakleszczenia obracającej się tarczy tnącej.
- Zawsze używać tarczy tnącej o prawidłowych wymiarach otworów osadczyc. Tarcze tnące, które nie pasują do gniazda mocującego mogą pracować mimośrodowo, powodując utratę kontroli pracy.
- Nigdy nie stosować do zamocowania tarczy tnącej uszkodzonych lub niewłaściwych podkładek lub śrub. Podkładowki i śruby mocujące tarczę tnącą zostały specjalnie zaprojektowane dla pilarki, aby zapewnić optymalne funkcjonowanie i bezpieczeństwo użytkownika.

###### Odrzut, przyczyny odrzutu i zapobieganie odrzutowi.

- Odrzut tylny to nagłe podniesienie i wycofanie pilarki w kierunku do operatora w linii cięcia, spowodowane niekontrolowanym cięciem przez zahaczoną, zaciśniętą lub niewłaściwie prowadzoną tarczą pilarki;
- Kiedy tarcza pilarki jest zahaczona lub zaciśnięta w szczelinie, tarcza zatrzymuje się i reakcja silnika powoduje gwałtowny ruch pilarki do tyłu w kierunku do operatora;
- Jeśli piła jest skręcona lub źle ustawiona w przecinanym elemencie, zęby tarczy po wyjściu z materiału mogą uderzyć górną powierzchnię ciętego materiału powodując podniesienie pilarki i odrzut w kierunku operatora.

Odrzut tylny jest skutkiem niewłaściwego używania pilarki lub nieprawidłowych procedur lub warunków eksploatacji i można go uniknąć przyjmując stosowne środki ostrożności podane poniżej.

- Trzymać pilarkę obydwo rękami mocno, z ramionami ustawionymi tak, aby wytrzymać siłę odrzutu tylnego. Przyjąć pozycję ciała z jednej strony pilarki, ale nie w linii cięcia. Odrzut tylny może spowodować gwałtowny ruch pilarki do tyłu, ale siła odrzutu tylnego może być kontrolowana przez operatora, jeśli zachowano odpowiednie środki ostrożności.
- Kiedy tarcza tnąca zaczyna się lub kiedy przerywa cięcie z jakiegoś powodu należy zwolnić przycisk łącznika i trzymać pilarkę nieruchomo w materiale dopóki tarcza tnąca nie zatrzyma się całkowicie. Nigdy nie próbować usunięcia tarczy tnącej z materiału ciętego, ani nie ciągnąć pilarki do tyłu, dopóki tarcza tnąca porusza się może spowodować odrzut tylny. Zbadać i podejmować czynności korygujące, w celu eliminacji przyczyny zacierania się tarczy tnącej.
- W przypadku ponownego uruchomienia pilarki w elemencie obrabianym wyśrodkować tarczę tnącą w rzazie i sprawdzić, czy zęby tarczy tnącej nie są zablokowane w materiale. Jeśli tarcza tnąca zaczyna się, kiedy pilarka jest ponownie uruchamiana, może się ona wysunąć lub spowodować odrzut tylny w stosunku do elementu obrabianego.
- Podtrzymywać duże płyty, aby zminimalizować ryzyko zaciśnięcia i odrzutu tylnego pilarki. Duże płyty mają tendencję do uginania się pod ich własnym ciężarem. Podpory powinny być umieszczone pod płytą po obydwu stronach, w pobliżu linii cięcia i pobliżu krawędzi płyty.
- Nie używać tępych lub uszkodzonych tarcz tnących. Nieostre lub niewłaściwie ustawione zęby tarczy tnącej tworzą wąski rzaz powodujący nadmierne tarcie, zacięcie tarczy tnącej i odrzut tylny.
- Nastawić pewnie zaciski głębokości cięcia i kąta pochylenia, przed wykonaniem cięcia. Jeśli nastawy pilarki zmieniają się podczas cięcia może to spowodować zakleszczenie i odrzut tylny
- Szczególnie uważać podczas wykonywania cięcia wgłębnego w ściankach działowych. Tarcza tnąca może ciąć inne przedmioty niewidoczne z zewnątrz, powodując odrzut tylny.

###### Funkcje dolnej osłony ochronnej.

- Sprawdzić przed każdym użyciem osłonę dolną, czy jest prawidłowo nasunięta. Nie używać pilarki, jeśli osłona dolna nie porusza się swobodnie i nie zmyka się natychmiast. Nigdy nie przytwierdzać lub nie pozostawiać osłony dolnej w otwartym położeniu. Jeśli pilarka zostanie przypadkowo upuszczona, osłona dolna może zostać zgięta. Podnosić osłonę dolną za pomocą uchwytu odciągającego i upewnić się czy porusza się ona swobodnie i nie dotyka do tarczy tnącej lub innej części urządzenia dla każdego nastawienia kąta i głębokości cięcia.
- Sprawdzić działanie sprężyny osłony dolnej. Jeśli osłona i sprężyna nie działają właściwie, powinny być naprawione przed użyciem. Zadziałanie osłony dolnej może zostać spowodowane wskutek uszkodzonych części, lepkich osadów, lub nawarstwienia odpadów.
- Dopuszcza się ręczne wycofanie osłony dolnej tylko przy specjalnych cięciach jak „cięcie wgłębne” i „cięcie złożone”. Podnosić osłonę dolną za pomocą uchwytu odciągającego i kiedy tarcza tnąca zagłębi się w materiał, osłona dolna powinna być zwolniona. W przypadku wszystkich innych cięć zaleca się, aby osłona dolna działała samoczynnie.
- Zawsze obserwować, czy osłona dolna zakrywa tarczę tnącą przed odłożeniem pilarki na stół warsztatowy lub podłogę. Nieosłonięta obracająca się tarcza tnąca będzie powodowała, że pilarka będzie cofała się do tyłu tnąc cokolwiek na swej drodze. Należy wziąć pod uwagę czas potrzebny do zatrzymania się tarczy tnącej po wyłączeniu.

## Dodatkowe wskazówki bezpieczeństwa

### Środki ostrożności

- Nie używać tarcz tnących, które są uszkodzone lub zdeformowane.
- Nie używać tarcz ściernych.
- Stosować tylko tarcze tnące zalecane przez producenta, które spełniają wymagania normy EN 847-1.
- Nie stosować tarcz tnących nie posiadających zębów z zakończeniem z węglików spiekanych.
- **Pyły niektórych gatunków drewna mogą stanowić zagrożenie dla zdrowia.** Bezpośredni kontakt fizyczny z pyłami może wywołać reakcje alergiczne i/lub choroby układu oddechowego operatora lub osób znajdujących się w pobliżu. Pyły dębiny lub buczyny uważane są za rakotwórcze, szczególnie w połączeniu z substancjami do obróbki drewna (impregnaty do drewna).
- Stosować środki ochrony osobistej takie jak:
  - ochronniki słuchu aby zredukować ryzyko utraty słuchu;
  - osłonę oczu;
  - ochronę dróg oddechowych aby zredukować ryzyko wdychania szkodliwych pyłów;
  - rękawice do obsługi tarcz tnących oraz innych chropowatych i ostrych materiałów (tarcze tnące powinny być trzymane za otwór gdy tylko to jest możliwe);
- Podłączyć system odciągu pyłów podczas cięcia drewna.

### Bezpieczna praca i konserwacja

- Należy dobrać tarczę tnącą do rodzaju materiału, który ma być cięty.
- Nie wolno używać pilarki do cięcia materiałów innych niż drewno lub drewnopochodne.
- Nie wolno używać pilarki bez osłony lub, gdy jest ona zablokowana.
- Podłoga w okolicy pracy maszyną powinna być dobrze utrzymana bez luźnych materiałów i wystających elementów.
- Należy zapewnić adekwatne oświetlenie miejsca pracy.
- Pracownik obsługujący maszynę powinien być odpowiednio przeszkolony w zakresie użytkowania, obsługi i pracy maszyną.
- Stosować jedynie ostre tarcze tnące.
- Zwracać uwagę na maksymalną prędkość zaznaczoną na tarczy tnącej.
- Upewnić się, że zastosowane części są zgodne z zaleceniami wytwórcy.
- Należy odłączyć pilarkę od zasilania w przypadku wykonywania prac związanych z konserwacją
- Jeśli przewód zasilający uszkodzi się podczas pracy, odłączyć bezwzględnie zasilanie. **NIE DOTYKAĆ PRZEWODU PRZED ODŁĄCZENIEM ZASILANIA.**
- Jeżeli pilarka jest wyposażona w laser, wymiana na inny typ lasera jest niedopuszczalna a naprawy powinny być przeprowadzone przez serwis. Nie wolno kierować lasera w stronę ludzi i zwierząt.
- Nie stosować elektronarzędzi stacjonarnie. Nie jest ono przystosowane do pracy ze stołem pilarskim.
- **Materiał przeznaczony do obróbki należy zamocować na stabilnym podłożu i zabezpieczyć przed przesunięciem za pomocą zacisków lub imadła.** Taki sposób mocowania obrabianego przedmiotu jest bezpieczniejszy niż trzymanie go w ręku.
- Przed odłożeniem elektronarzędzia, należy odczekać, aż tarcza zatrzyma się. Tarcza tnąca może się zablokować i doprowadzić do utraty kontroli nad elektronarzędziem.

### ZASADY BEZPIECZEŃSTWA DLA URZĄDZENIA LASEROWEGO

Urządzenie laserowe zastosowane w konstrukcji pilarki jest klasy 2, o maksymalnej mocy <1 mW, przy długości fali promieniowania  $\lambda = 650 \text{ nm}$ . Takie urządzenie nie jest niebezpieczne dla wzroku, jednak nie wolno patrzeć bezpośrednio w kierunku źródła promieniowania (zagrożenie chwilową ślepotą).

**OSTRZEŻENIE.** Nie wolno patrzeć bezpośrednio na wiązkę światła laserowego. Grozi to niebezpieczeństwem. Należy przestrzegać niżej podanych zasad bezpieczeństwa.

- Urządzenie laserowe należy użytkować zgodnie z zaleceniami producenta.
- Nigdy nie wolno umyślnie i nieumyślnie kierować wiązkę laserowej w kierunku ludzi, zwierząt lub obiektowi innemu niż materiał obrabiany.
- Nie wolno doprowadzić do przypadkowego skierowania wiązki światła laserowego ku oczom osób postronnych i zwierząt przez okres dłuższy niż 0,25 s na przykład kierując wiązkę światła poprzez lusterka.
- Zawsze trzeba upewnić się czy światło lasera jest skierowane na materiał, który nie ma powierzchni odbijających.
- Błyszcząca blacha stalowa (lub inne materiały z powierzchnią odbijającą światło) nie pozwala na stosowanie światła laserowego, gdyż mogłoby wówczas dojść do niebezpiecznego odbicia światła w kierunku operatora, osób trzecich lub zwierząt.
- Nie wolno wymieniać zespołu laserowego na urządzenie innego typu. Wszelkie naprawy powinny być wykonywane przez producenta lub osobę autoryzowaną.

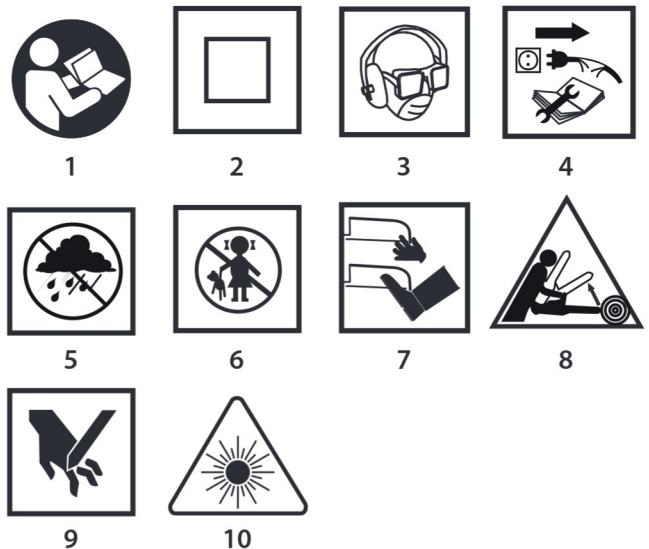


**UWAGA:** Regulacje inne niż wymienione w niniejszej instrukcji grożą niebezpieczeństwem narażenia się na promieniowanie laserowe!

**UWAGA!** Urządzenie służy do pracy wewnątrz pomieszczeń.

Mimo zastosowania konstrukcji bezpiecznej z samego założenia, stosowania środków zabezpieczających i dodatkowych środków ochronnych, zawsze istnieje ryzyko szczątkowe doznania urazów podczas pracy.

Objaśnienie zastosowanych piktogramów:



1. Przeczytaj instrukcję obsługi, przestrzegaj ostrzeżeń i warunków bezpieczeństwa w niej zawartych.
2. Urządzenie z izolacją klasy drugiej
3. Używaj środki ochrony osobistej (gogle ochronne, ochronniki słuchu, maskę przeciwpyłową)
4. Odłącz przewód zasilający przed rozpoczęciem czynności obsługowych lub naprawczych.
5. Chronić przed deszczem.
6. Nie dopuszczać dzieci do urządzenia.
7. Nie zbliżaj kończyn do elementów tnących!
8. Zagrożenie na skutek odrzutu.

9. Uwaga ryzyko skaleczenia dłoni, odcięcia palców.
10. Uwaga: Promieniowanie laserowe.

## BUDOWA I ZASTOSOWANIE

Pilarka tarczowa jest elektronarzędziem typu ręcznego z izolacją II klasy. Jest ona napędzana jednofazowym silnikiem komutatorowym. Tego typu elektronarzędzie jest szeroko stosowane do przecinania drewna i materiałów drewnopochodnych. Nie należy stosować jej do przecinania drewna opałowego. Próby użycia pilarki do innych celów niż podano będzie traktowane jako użytkowanie niewłaściwe. Pilarkę należy wykorzystywać wyłącznie z odpowiednimi tarczami tnącymi z zębami z nakładkami z węglików spiekanych. Pilarka tarczowa została zaprojektowana do lekkich prac w warsztatach usługowych oraz wszelkich prac z zakresu samodzielnej działalności amatorskiej (majsterkowanie).

 **Nie wolno używać elektronarzędzia niezgodnie z jego przeznaczeniem.**

## OPIS STRON GRAFICZNYCH

Poniższa numeracja odnosi się do elementów urządzenia przedstawionych na stronach graficznych niniejszej instrukcji.

1. Króciec odprowadzania pyłu
2. Osłona góna
3. Kontrolka sygnalizująca podłączenie napięcia
4. Dźwignia osłony dolnej
5. Pokrętko blokady ustawienia stopy
6. Pokrętko blokady przewodnicy równoległej
7. Wskaźnik linii cięcia dla 45°
8. Wskaźnik linii cięcia dla 0°
9. Stopa
10. Tarcza tnąca
11. Podkładka kołnierzoza
12. Śruba mocująca tarczę tnącą
13. Osłona dolna
14. Rękojeść przednia
15. Włącznik
16. Przycisk blokady włącznika
17. Rękojeść zasadnicza
18. Dźwignia blokady głębokości cięcia
19. Przycisk blokady wrzeczona
21. Włącznik lasera
22. Laser
23. Prowadnica równoległa

\* Mogą występować różnice między rysunkiem a wyrobem.

## OPIS UŻYTYCH ZNAKÓW GRAFICZNYCH



UWAGA



OSTRZEŻENIE



MONTAŻ/USTAWIENIA



INFORMACJA

## WYPOSAŻENIE I AKCESORIA

1. Prowadnica równoległa - 1 szt.
2. Klucz oczkowy - 1 szt.

## PRZYGOTOWANIE DO PRACY

### USTAWIENIE GŁĘBOKOŚCI CIĘCIA



Głębokość cięcia pod kątem prostym można regulować w zakresie od 0 do 73 mm

- Poluzować dźwignię blokady głębokości cięcia (18).
- Ustawić pożądaną głębokość cięcia (wykorzystując podziałkę).
- Zablokować dźwignię blokady głębokości cięcia (18) (rys. A).

### MONTAŻ PROWADNICZY DO CIĘCIA RÓWNOLEGŁEGO



Przy cięciu materiału na wąskie kawałki należy posługiwać się prowadnicą równoległą. Prowadnica może być mocowana z prawej lub lewej strony elektronarzędzia.

- Poluzować pokrętko blokady przewodnicy równoległej (6).
- Włożyć listwę przewodnicy równoległej (23) w dwa otwory w stopie pilarki (9).
- Ustawić pożądaną odległość (wykorzystując podziałkę).
- Zamocować prowadnicę równoległą (23) za pomocą pokrętkła blokady przewodnicy równoległej (6) (rys. B).



Prowadnica równoległa (23) może być wykorzystywana również do cięcia pod skosem w zakresie od 00 do 45°.



**Nigdy nie wolno dopuścić, aby za pracującą pilarką znajdowała się ręka czy palec. W przypadku wystąpienia zjawiska odrzutu pilarka może opaść na rękę, co może być przyczyną poważnego uszkodzenia ciała.**

### ODCHYLENIE OSŁONY DOLNEJ



Osłona dolna (13) tarczy tnącej (10) ulega automatycznemu odsuwaniu w miarę styku z przecinanym materiałem. Aby odsunąć ją ręcznie należy przesunąć dźwignię osłony dolnej (4).

### ODPROWADZANIE PYŁU



Pilarka tarczowa wyposażona jest w króciec odprowadzania pyłu (1) umożliwiający odprowadzanie powstających przy cięciu wiórów i pyłu.

## PRACA / USTAWIENIA

### WŁĄCZANIE / WYŁĄCZANIE



**Napięcie sieci musi odpowiadać wielkości napięcia podanego na tabliczce znamionowej pilarki. Podczas uruchamiania pilarkę należy trzymać obiema rękami, gdyż moment obrotowy silnika może spowodować nie kontrolowany obrót elektronarzędzia.**

**Należy pamiętać, że po wyłączeniu pilarki jej elementy ruchome jeszcze przez jakiś czas wirują.**



Pilarka jest wyposażona w przycisk blokady włącznika (16), zabezpieczający przed przypadkowym uruchomieniem.

#### Włączanie:

- Wcisnąć przycisk blokady włącznika (16) (rys. C).
- Wcisnąć przycisk włącznika (15).

#### Wyłączanie:

- Zwolnić nacisk na przycisk włącznika (15).

### KONTROLKA SYGNALIZUJĄCA PODŁĄCZENIE NAPIĘCIA



W momencie podłączenia pilarki do gniazda zasilającego kontrolka sygnalizująca podłączenie napięcia (3) zostaje podświetlona.

### DZIAŁANIE LASERA



**Nigdy nie wolno patrzeć bezpośrednio w promień lasera lub jego odbicie od powierzchni lustrzanej i nie wolno promienia lasera kierować ku jakiegokolwiek osobie.**



Światło promienia lasera pozwala na lepszą kontrolę linii uzyskiwanego cięcia.

Generator lasera (22) stanowiący wyposażenie pilarki przewidziany jest do użytku przy cięciu precyzyjnym. Zespół urządzenia laserowego należy wyłączać jeśli laser nie jest wykorzystywany.

- Wcisnąć przycisk włącznika lasera (21) w pozycję włączony.
- Laser zacznie emitować czerwoną linię, widoczną na materiale.
- Cięcie należy wykonywać wzdłuż tej linii.
- Po zakończeniu cięcia wyłączyć laser.



**Pył powstały przy cięciu może przytłumić światło lasera dlatego też, co jakiś czas trzeba oczyścić soczewkę projektora laser.**



### CIĘCIE



Linie cięcia wyznacza wskaźnik linii cięcia (7) lub (8).



- Przy rozpoczynaniu pracy zawsze należy trzymać pilarkę pewnie, obiema rękami z wykorzystaniem obu rękojeści.
- Pilarkę można włączać tylko wtedy, gdy jest ona odsunięta od materiału przewidzianego do cięcia.
- Nie wolno naciskać pilarki z nadmierną siłą, wywierać na nią nacisk umiarkowany, ciągły.



- Po zakończeniu cięcia zezwolić, aby tarcza tnąca całkowicie się zatrzymała.
- Jeśli cięcie zostanie przerwane przed zamierzonym zakończeniem, podejmując kontynuację należy najpierw po uruchomieniu pilarki odczekać, aż osiągnie ona swoją maksymalną prędkość obrotową i następnie ostrożnie wprowadzić tarczę tnącą w rzaz w przecinanym materiale.
- Przy cięciu w poprzek włókien materiału (drewna) niekiedy włókna mają tendencję do unoszenia się ku górze i odrywania (przesuw pilarki z małą prędkością minimalizuje występowanie tej tendencji).
- Upewnić się czy osłona dolna w swoim ruchu dochodzi do położenia skrajnego.
- Przed przystąpieniem do cięcia zawsze należy się upewnić czy pokrętło blokady głębokości cięcia i pokrętła blokady ustawienia stopy pilarki są właściwie dokręcone.
- Do współpracy z pilarką należy stosować wyłącznie tarcze tnące o właściwej średnicy zewnętrznej i średnicy otworu osadzenia tarczy tnącej.
- Materiał przecinany powinien być unieruchomiony w sposób pewny.
- Szerszą część stopy pilarki należy umieszczać na tej części materiału, która nie jest odcinana.



Jeśli wymiary materiału są niewielkie, materiał należy unieruchomić za pomocą ścisków stolarskich. Jeśli stopa pilarki nie przesuwana się po obrabianym materiale, lecz jest uniesiona to zachodzi niebezpieczeństwo zjawiska odrzutu.



Odpowiednie unieruchomienie przecinanego materiału i pewne trzymanie pilarki zapewniają pełną kontrolę pracy elektronarzędziem, co pozwala na uniknięcie niebezpieczeństwa uszkodzenia ciała. Nie wolno podejmować próby podtrzymywania krótkich kawałków materiału ręką.

## CIĘCIE POD SKOSEM



- Poluzować pokrętło blokady ustawienia stopy (5) (rys. D).
- Ustawić stopę (9) pod pożądanym kątem (od 0° do 45°) korzystając z podziałki.
- Dokręcić pokrętło blokady ustawienia stopy (5).



Należy pamiętać, że przy cięciu pod skosem występuje większe niebezpieczeństwo zaistnienia zjawiska odrzutu (większa możliwość zakleszczenia tarczy tnącej), dlatego szczególnie należy zwracać uwagę, aby stopa pilarki przylegała całą powierzchnią do obrabianego materiału. Cięcie wykonywać ruchem płynnym.

## CIĘCIE POPRZEC WCINANIE SIĘ W MATERIAŁ



Przed przystąpieniem do regulacji odłączyć pilarkę od zasilania.



- Ustawić pożądaną głębokość cięcia odpowiadającą grubości przecinanego materiału.
- Nachylić pilarkę tak, aby przednia krawędź stopy (9) pilarki była oparta o materiał przewidziany do cięcia a znacznik 0° do cięcia prostopadłego znajdował się na linii przewidywanego cięcia.
- Po ustawieniu pilarki w miejscu rozpoczęcia cięcia podnieść osłonę dolną (13) za pomocą dźwigni osłony dolnej (4) (tarcza tnąca pilarki uniesiona nad materiałem).
- Uruchomić elektronarzędzie i odczekać, aż tarcza tnąca osiągnie pełną prędkość obrotową.
- Stopniowo opuszczać pilarkę wgłębiając się tarczą tnącą w materiał (podczas tego ruchu przednia krawędź stopy pilarki powinna stykać się z powierzchnią materiału).
- Gdy tarcza tnąca rozpocznie cięcie, zwolnić osłonę dolną.
- Gdy stopa pilarki całą powierzchnią spocznie na materiale kontynuować cięcie, przesuując pilarkę do przodu.
- Nigdy nie wolno cofać pilarki z wirującą tarczą tnącą, gdyż grozi to zaistnieniem zjawiska odrzutu tylnego.
- Wcinanie zakończyć w sposób odwrotny do jego rozpoczynania obracając pilarkę wokół linii styku przedniej krawędzi stopy pilarki z obrabianym materiałem.

- Zezwolić, aby po wyłączeniu pilarki jej tarcza tnąca całkowicie zatrzymała się przed wysunięciem pilarki z materiału.
- Jeśli występuje taka potrzeba, to zaoblenia naroży należy wykończyć za pomocą pilarki brzeszczotowej lub piły ręcznej.

## CIĘCIE LUB ODCINANIE DUŻYCH KAWAŁKÓW MATERIAŁU



Podczas przecinania większych płyt lub desek należy je odpowiednio podeprzeć, w celu uniknięcia ewentualnego szarpnięcia tarczy tnącej (zjawisko odrzutu), wskutek zakleszczenia tarczy tnącej, w rzazie materiału.

## OBŚLUGA I KONSERWACJA



Przed przystąpieniem do jakichkolwiek czynności związanych z instalowaniem, regulacją, naprawą, lub obsługą należy wyjąć wtyczkę przewodu zasilającego z gniazdka sieciowego.

## KONSERWACJA I PRZECHOWYWANIE




- Zaleca się czyszczenie urządzenia bezpośrednio po każdorazowym użyciu.
- Do czyszczenia nie należy stosować wody lub innych cieczy.
- Urządzenie należy czyścić za pomocą pędzla lub przedmuchać sprężonym powietrzem o niskim ciśnieniu.
- Nie używać żadnych środków czyszczących ani rozpuszczalników, gdyż mogą one uszkodzić części wykonane z tworzywa sztucznego.
- Regularnie należy czyścić szczeliny wentylacyjne w obudowie silnika, aby nie dopuścić do przegrzania urządzenia. Nie wolno czyścić szczelin wentylacyjnych wsuwając do nich elementy ostre jak wkrętaki czy tym podobne przedmioty.
- W przypadku uszkodzenia przewodu zasilającego, należy go wymienić na przewód o takich samych parametrach. Czynność tą należy powierzyć wykwalifikowanemu specjalście lub oddać urządzenie do serwisu.
- W przypadku występowania nadmiernego iskrzenia na komutatorze zlecić sprawdzenie stanu szczotek węglowych silnika osobie wykwalifikowanej.
- Podczas normalnej eksploatacji tarcza tnąca ulega po jakimś czasie stępieniu. Oznaką stępienia tarczy tnącej jest konieczność zwiększenia nacisku przy przesuwanie pilarki podczas cięcia.
- Jeśli zostanie stwierdzone uszkodzenie tarczy tnącej to należy ją bezzwłocznie wymienić.
- Tarcza tnąca powinna być zawsze ostra.
- Urządzenie zawsze należy przechowywać w miejscu suchym, niedostępnym dla dzieci.

## WYMIANA TARCZY TNĄCEJ




- Za pomocą dołączonego klucza odkręcić śrubę mocującą tarczę tnącą (12) pokręcając w lewo.
- Aby zapobiec obracaniu się wrzeciona pilarki, w czasie odkręcania śruby mocującej tarczę tnącą należy zablokować wrzeciono przyciskiem blokady wrzeciona (19) (rys. E).
- Zdemontować zewnętrzną podkładkę kołnierkową (11).
- Za pomocą dźwigni osłony dolnej (4) przesunąć osłonę dolną (13) tak, aby maksymalnie schowała się w osłonie górnej (2) (w tym czasie należy sprawdzić stan i działanie sprężyny odciągającej osłonę dolną).
- Wysunąć tarczę tnącą (10) poprzez szczelinę w stopie pilarki (9).
- Ustawić nową tarczę tnącą w położeniu, w którym będzie pełna zgodność ustawienia zębów tarczy tnącej i umieszczonej na niej strzałki z kierunkiem pokazywanym przez strzałkę umieszczoną na osłonie górnej.
- Wsunąć tarczę tnącą poprzez szczelinę w stopie pilarki i zamontować ją na wrzecionie tak, aby była dociśnięta do powierzchni kołnierza wewnętrznego i centrycznie osadzona na jego podtoczeniu.
- Zamontować zewnętrzną podkładkę kołnierkową (11) i dokręcić śrubę mocującą tarczę tnącą (12) pokręcając w prawo.


 Należy zwrócić uwagę, aby zamontować tarczę tnącą zębami ustawionymi we właściwym kierunku. Kierunek obrotu wrzeciona elektronarzędzia pokazuje strzałka na obudowie pilarki.

Należy zachować szczególną uwagę przy chwytaniu tarczy tnącej. Trzeba korzystać z rękawic ochronnych w celu zapewnienia ochrony rąkom, przed kontaktem z ostrymi zębami tarczy tnącej.

### WYMIANA SZCZOTEK WĘGLOWYCH

 Zużyte (krótsze niż 5 mm), spalone lub pęknięte szczotki węglowe silnika należy natychmiast wymienić. Zawsze dokonuje się jednocześnie wymiany obu szczotek węglowych.

Czynność wymiany szczotek węglowych należy powierzyć wyłącznie osobie wykwalifikowanej wykorzystując części oryginalne.

 Wszelkiego rodzaju usterki powinny być usuwane przez autoryzowany serwis producenta.


## PARAMETRY TECHNICZNE

### DANE ZNAMIONOWE

Pilarka tarczowa		Wartość
Parametr		Wartość
Napięcie zasilania		230 V AC
Częstotliwość zasilania		50 Hz
Moc znamionowa		1800 W
Prędkość obrotowa bez obciążenia		5000 min <sup>-1</sup>
Zakres cięcia ukośnego		0° - 45°
Max. średnica zewnętrzna tarczy tnącej		210 mm
Średnica wewnętrzna tarczy tnącej		30 mm
Maksymalna głębokość cięcia	Pod kątem 90°	73 mm
	Pod kątem 45°	49 mm
Klasa ochronności		II
Klasa lasera		2
Moc lasera		< 1 mW
Długość fali promieniowania		λ = 650 nm
Masa		5,5 kg
Rok produkcji		2020

### DANE DOTYCZĄCE HAŁASU I DRGAŃ

#### Informacje na temat hałasu i wibracji.

 Poziomy emitowanego hałasu, takie jak poziom emitowanego ciśnienia akustycznego  $L_{pA}$  oraz poziom mocy akustycznej  $L_{wA}$  i niepewność pomiaru K, podano poniżej w instrukcji zgodnie z normą EN 60745.

Wartości drgań  $a_h$  i niepewność pomiaru K oznaczono zgodnie z normą EN 60745, podano poniżej.

Podany poniżej w niniejszej instrukcji poziom drgań został pomierzony zgodnie z określoną przez normą EN 60745 procedurę pomiarową i może zostać użyty do porównywania elektronarzędzi. Można go też użyć do wstępnej oceny ekspozycji na drgania.

Podany poziom drgań jest reprezentatywny dla podstawowych zastosowań elektronarzędzia. Jeżeli elektronarzędzie użyte zostanie do innych zastosowań lub z innymi narzędziami roboczymi, a także, jeśli nie będzie wystarczająco konserwowane, poziom drgań może ulec zmianie. Podane powyżej przyczyny mogą spowodować zwiększenie ekspozycji na drgania podczas całego okresu pracy.

Aby dokładnie oszacować ekspozycję na drgania, należy uwzględnić okresy, kiedy elektronarzędzie jest wyłączone lub kiedy jest włączone ale nie jest używane do pracy. W ten sposób łączna ekspozycja ma

drgania może się okazać znacznie niższa. Należy wprowadzić dodatkowe środki bezpieczeństwa w celu ochrony użytkownika przed skutkami drgań, takie jak : konserwacja elektronarzędzia i narzędzi roboczych, zabezpieczenie odpowiedniej temperatury rąk, właściwa organizacja pracy .

Poziom ciśnienia akustycznego:  $L_{pA} = 96,1 \text{ dB(A)}$   $K=3\text{dB(A)}$

Poziom mocy akustycznej:  $L_{wA} = 107,1 \text{ dB(A)}$   $K=3\text{dB(A)}$

Wartość przyspieszenia drgań (rękojeść tylna)

$a_h = 4,547 \text{ m/s}^2$   $K = 1,5 \text{ m/s}^2$

Wartość przyspieszenia drgań (rękojeść przednia)

$a_h = 4,675 \text{ m/s}^2$   $K = 1,5 \text{ m/s}^2$

## OCHRONA ŚRODOWISKA



Produktów zasilanych elektrycznie nie należy wyrzucać wraz z domowymi odpadkami, lecz oddać je do utylizacji w odpowiednich zakładach. Informacji na temat utylizacji udzieli sprzedawca produktu lub miejscowe władze. Zużyty sprzęt elektryczny i elektroniczny zawiera substancje niebezpieczne dla środowiska naturalnego. Sprzęt nie poddany recyklingowi stanowi potencjalne zagrożenie dla środowiska i zdrowia ludzi.

\* Zastrzeżenie się prawo dokonywania zmian.

„Grupa Topex Spółka z ograniczoną odpowiedzialnością” Spółka komandytowa z siedzibą w Warszawie, ul. Pograniczna 2/4 (dalej: „Grupa Topex”) informuje, iż wszelkie prawa autorskie do treści niniejszej instrukcji (dalej: „Instrukcja”), w tym m.in. jej tekstu, zamieszczonych fotografii, schematów, rysunków, a także jej kompozycji, należą wyłącznie do Grupy Topex i podlegają ochronie prawnej zgodnie z ustawą z dnia 4 lutego 1994 roku, o prawie autorskim i prawach pokrewnych (tj. Dz. U. 2006 Nr 90 Poz 631 z późn. zm.). Kopiowanie, przetwarzanie, publikowanie, modyfikowanie w celach komercyjnych całości Instrukcji jak i poszczególnych jej elementów, bez zgody Grupy Topex wyrażonej na piśmie, jest surowo zabronione i może spowodować pociągnięcie do odpowiedzialności cywilnej i karnej.

## GWARANCJA I SERWIS

 Warunki gwarancji oraz opis postępowania w przypadku reklamacji zawarte są w załączonej Karcie Gwarancyjnej.

Serwis Centralny

GTX Service

Ul. Pograniczna 2/4

02-285 Warszawa

tel. +48 22 573 03 85

fax. +48 22 573 03 83

e-mail [graphite@gtxservice.pl](mailto:graphite@gtxservice.pl)

Sieć Punktów Serwisowych do napraw gwarancyjnych i pogwarancyjnych dostępna na platformie internetowej [gtxservice.pl](http://gtxservice.pl)

GRAPHITE zapewnia dostępność części zamiennych oraz materiałów eksploatacyjnych dla urządzeń i elektronarzędzi. Pełna oferta części i usług na [gtxservice.pl](http://gtxservice.pl).

Zeskanuj QR kod i wejdź na [gtxservice.pl](http://gtxservice.pl)



# GTX SERVICE



## Deklaracja Zgodności WE

/EC Declaration of Conformity//Megfelelőségi Nyilatkozat EK/  
/ES vyhlášení o zhode// Prohlášení o shodě ES/

PLEN HU SK CS

<b>Producent</b> /Manufacturer//Gyártó//Výrobca//Výrobce/	Grupa Topex Sp. z o.o. Sp.k. ul. Pograniczna 2/4, 02-285 Warszawa
<b>Wyrób</b> /Product//Termék/ /Produkt//Produkt/	<b>Pilarka tarczowa</b> /Circular saw/ /Korfüresz/ /Kotúčová píla/ /Kotoučová píla/
<b>Model</b> /Model//Modell//Model//Model/	<b>58G493</b>
<b>Nazwa handlowa</b> /Commercial name//Kereskedelmi név/ /Obchodný názov//Obchodního názvu/	<b>GRAPHITE</b>
<b>Numer seryjny</b> /Serial number//Sorszám//Poradové číslo//Výrobního čísla/	00001 ÷ 99999

Opisany wyżej wyrób jest zgodny z następującymi dokumentami:

/The above listed product is in conformity with the following UE Directives://A fent jelzett termék megfelel az alábbi irányelveknek:/

Vyššie popísaný výrobok je v zhode s nasledujúcimi dokumentmi:// Výše popsaný výrobek splňuje následující dokumenty:/

Dyrektywa Maszynowa 2006/42/WE /Machinery Directive 2006/42/EC/ /2006/42/EK Gépek/ /Smernica Európskeho Parlamentu a Rady 2006/42/ES/ /Směrnice Evropského Parlamentu a Rady 2006/42/ES/	Dyrektywa o Kompatybilności Elektromagnetycznej 2014/30/UE /EMC Directive 2014/30/EU/ /2014/30/EU Elektromágneses összeférhetőség/ /EMC Smernica Európskeho Parlamentu a Rady 2014/30/EÚ/ /EMC Směrnice Evropského Parlamentu a Rady 2014/30/EU/
Dyrektywa RoHS 2011/65/UE zmieniona Dyrektywą 2015/863/UE /RoHS Directive 2011/65/EU as amended by Directive 2015/863/EU/ /A 2015/863/EU irányelvvel módosított 2011/65/EU RoHS irányelv/ /Smernica RoHS 2011/65/EÚ zmenená a doplnená 2015/863/EÚ/ /Směrnice RoHS 2011/65 /EU pozměněná 2015/863/EU/	

oraz spełnia wymagania norm:

/and fulfils requirements of the following Standards://valamint megfelel az alábbi szabványoknak://a splňa požiadavky://a splňuje požadavky normem:/

EN 62841-1-2015; EN 62841-2-5:2014; EN 55014-1:2006/A2:2011; EN 55014-2:2015; EN 61000-3-2:2014; EN 61000-3-11:2000; EN 62321-1-2013; EN 62321-2:2014; EN 62321-3-1:2014; EN 62321-4:2014; EN 62321-5:2014; EN 62321-6:2015; EN 62321-7-1:2015 EN 62321-7-2:2017; EN 62321-8:2017	
Jednostka notyfikowana: /Notified body//Bejelentett szervezet://Notifikovaný orgán://Notifikovaný orgán:/	Certyfikat badania typu WE numer://Number of EC type certificate://Az EK típusú bizonyítványtanúsítványa://Certifikát počet typu osvedčenia ES://Číslo certifikátu EU přezkoušení typu:/
No. 0123; TÜV SÜD Product Service GmbH, Ridlerstraße 65, 80339 MÜNCHEN Germany	Z1A 097526 0014 Rev. 01

Deklaracja ta odnosi się wyłącznie do maszyny w stanie, w jakim została wprowadzona do obrotu i nie obejmuje części składowych dodanych przez użytkownika końcowego lub przeprowadzonych przez niego późniejszych działań. /This declaration relates exclusively to the machinery in the state in which it was placed on the market, and excludes components which are added and/or operations carried out subsequently by the final user. /Ez a nyilatkozat a gépnek kizárólag arra az állapotára vonatkozik, amelyben forgalomba hozták, és kizár minden olyan alkatrészt, amelyet hozzáadnak, és/vagy olyan műveletet, amit a végső felhasználó ezt követően végez rajta. /Toto vyhlášení sa vzťahuje výlučne na strojové zariadenie v stave, v akom sa uvádza na trh, a nezahŕňa pridané komponenty a/alebo činnosti vykonávané následne koncovým používateľom. /Toto prohlášení se vztahuje výlučně na strojní zařízení ve stavu, v jakém bylo uvedeno na trh, a nevztahuje se na součásti, které byly následně přidány konečným uživatelem, nebo následně provedené zásahy konečného uživatele./

Nazwisko i adres osoby mającej miejsce zamieszkania lub siedzibę w UE upoważnionej do przygotowania dokumentacji technicznej: /Name and address of the person who established in the Community and authorized to compile the technical file://A műszaki dokumentáció összeállítására felhatalmazott, a közösség területén lakóhellyel vagy székhellyel rendelkező személy neve és címe://Meno a adresa osoby alebo bydliska v EÚ poverená zostavením technickej dokumentácie:// Jméno a adresu osoby pověřené sestavením technické dokumentace, přičemž tato osoba musí být usazena ve Společenství:/

Podpisano w imieniu:

/Signed for and on behalf of:/

/A tanúsítványt a következő névén és megbízásából írták alá/

/Podpisané v mene:/

/Podepsáno jménem:/

Grupa Topex Sp. z o.o. Sp.k.

ul. Pograniczna 2/4

02-285 Warszawa

Paweł Kowalski

Pełnomocnik ds. jakości firmy GRUPA TOPEX

/GRUPA TOPEX Quality Agent/

/A GRUPA TOPEX Minőségügyi meghatalmazott képviselője/

/Splnomocnenec Kvalita TOPEX GROUP/

/Zástupce Kvalitu TOPEX GROUP/

Warszawa, 2020-06-23